



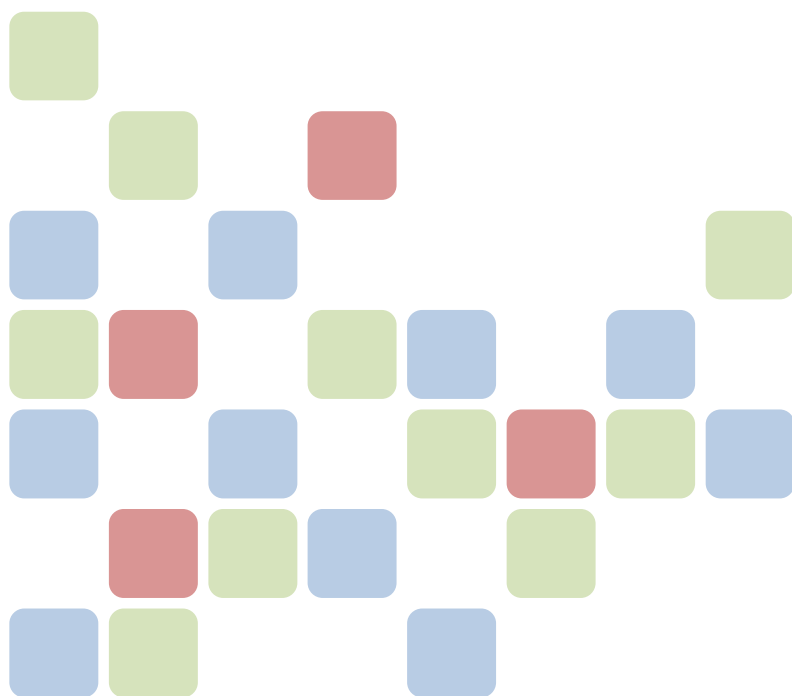
وزارت بهداشت، درمان و آموزش پزشکی

دفتر آمار و فناوری اطلاعات معاونت بهداشت معاونت درمان

استاندارد تبادل اطلاعات داده پیام نظام ارجاع - بازخوراند

از مجموعه دستورالعمل‌های سامانه نظام ارجاع (سنا)

نگارش ۴.۲



شهریور ۹۵

شناسنامه سند

نام سند	استاندارد تبادل اطلاعات داده پیام نظام ارجاع- بازخواند - از مجموعه دستورالعمل های سنا
نگارش	۴.۲
مدیر پروژه	دکتر سید محمود تارا
مدیر فنی پروژه	دکتر احسان بیطرف
تاریخ صدور	۹۵/۰۸/۱۵
نام فایل	MoHIT_FeedbackGuideline_v۴.۲.doc
شرح سند	این سند به منظور تشریح فرآیند تبادل اطلاعات از سیستم های ارائه دهنده خدمات سلامت به سامانه پرونده الکترونیکی سلامت و پشتیبانی از نظام ارجاع و فرآیند بازخواند تدوین گردیده است. این سند از مجموعه دستورالعمل های سامانه نظام ارجاع(سنا) می باشد.
نویسنده/مترجم	سمیه عابدیان، سپیده هوش افزا، مریم جعفرپور



فہرست مطالب

۳	فهرست مطالب
۷	فهرست شکل‌ها
۸	فهرست جدول‌ها
۱۰	نظام ارجاع
۱۰	نظام ارائه خدمات سلامت
۱۰	سطح بندی خدمات
۱۱	ارجاع
۱۱	مشاوره درمانی
۱۱	برگشت ارجاع (بازخواند)
۱۱	وضعیت اورژانس
۱۲	فوریتها
۱۲	راهنمای ارجاع-بازخورد-ارجاع
۱۳	سامانه نظام ارجاع خدمات سلامت (سنا)
۱۳	ارجاع درون سطح اول
۱۴	ارجاع سطح اول به سطح دوم و سوم
۱۵	مهاجرت
۱۶	استاندارد داده پیام نظام ارجاع-بازخواند
۱۶	انتقال فعال
۱۶	انتقال غیرفعال
۱۶	سامانه اطلاعاتی مراکز ارائه خدمات سلامت
۱۷	کلاس‌های مربوط به الگوهای داده



۱۸	DO_CODED_TEXT	کلاس الگوی داده
۱۹		انواع سیستم‌های کدگذاری در نوع داده گذشته
۱۹	DO_DATE	کلاس الگوی داده
۲۰	DO_TIME	کلاس الگوی داده
۲۰	DO_IDENTIFIER	کلاس الگوی داده
۲۱	DO_QUANTITY	کلاس الگوی داده
۲۲	DO_ORDINAL	کلاس الگوی داده
۲۳		داده پیام نظام ارجاع-بازخوراند
۲۳	ReferralFeedbackMessageVO	کلاس
۲۴		اطلاعات هویتی
۲۴	PersonInfoVO	کلاس
۲۷		اطلاعات بالینی پس‌خوراند ارجاع
۲۷	ReferralFeedbackCompositionVO	کلاس
۲۹	AdmissionVO	کلاس
۳۱	OrganizationVO	کلاس
۳۳	HighLevelAreaVo	کلاس
۳۵	HealthcareProviderVO	کلاس
۳۶	DateTimePointVO	کلاس
۳۶	HospitalWardVO	کلاس
۳۷	InsuranceVO	کلاس
۴۰	ClinicalFindingGeneralVO	کلاس
۴۱	DiagnosisVO	کلاس



RESULTVO ۳۱- کلاس جدول ۵۳-----



نظام ارجاع

بر اساس ماده ۳۵ قانون برنامه پنجم توسعه کشور وزارت بهداشت و وزارت رفاه مکلف به توسعه نظام ارجاع در سطح کشور تا پایان برنامه می‌باشند. وزارت بهداشت مسئولیت دارد خدمات سلامت را در محدوده بسته‌ی خدمات تعریف شده، بدون تبعیض سنی، جنسی، ویژگی‌های اقتصادی اجتماعی و ریسک بیماری در اختیار فرد، خانواده، جمعیت و جامعه‌ی تحت پوشش خود قرار دهد. نظام ارجاع می‌تواند برای حفظ و ارتقای سلامت، از ارجاع فرد به سطوح بالاتر استفاده کند، ولی مسئولیت تداوم خدمات با او خواهد بود.

نظام ارائه خدمات سلامت

شامل ارائه تمام خدمات پیشگیری، درمانی و توانبخشی مورد تأیید وزارت بهداشت، درمان و آموزش پزشکی است که این خدمات در نظام سلامت در سه سطح ارائه می‌شود.

سطح بندی خدمات

چیدمان خاص واحدهای تامین‌کننده خدمات و مراقبت‌های سلامت برای آنکه دسترسی مردم به مجموعه‌ی خدمات تا جایی که ممکن است سهل و سریع، عادلانه، با کمترین هزینه و با بیشترین کیفیت باشد.

خدمات و مراقبت‌های سلامت در سه سطح در اختیار جمعیت و جامعه گذارده می‌شود:

سطح یک: واحدی در نظام سلامت که به طور معمول در جایی نزدیک به محل زندگی مردم (جمعیت تحت پوشش) قرار دارد، و در آن نخستین تماس فرد با نظام سلامت از طریق پزشک خانواده یا تیم سلامت اتفاق می‌افتد. خدمات ارتقای سلامت، پیشگیری و درمان‌های اولیه، ثبت اطلاعات در پرونده سلامت و ارجاع و پیگیری بیمار عمده‌ی خدمات این سطح را تشکیل می‌دهد که در چارچوب خدمات‌های واحد پزشکی خانواده، تجویز دارو و دیگر محصولات پزشکی و درخواست انجام خدمات پاراکلینیک شکل می‌گیرد. این سطح خود شامل پایگاه مجری برنامه پزشک خانواده و مرکز مجری برنامه پزشک خانواده می‌باشد.

سطح دو: واحدی در نظام سلامت که خدمات درمان تخصصی سرپایی یا بستری را در اختیار ارجاع‌شدگان از سطح یک قرار می‌دهد و سپس پزشک خانواده‌ی ارجاع‌کننده را از نتیجه کار خویش مطلع می‌سازد. خدمات تخصصی سرپایی، خدمات بستری، تجویز دارو و دیگر محصولات پزشکی و درخواست انجام خدمات پاراکلینیک از فعالیت‌های این سطح است.

سطح سه: شامل خدمات فوق تخصصی و توانبخشی سرپایی یا بستری دارای اولویت، تأمین دارو و دیگر اقلام پزشکی و خدمات پاراکلینیک می‌باشد. بازخورد خدمات این سطح در اختیار سطح ارجاع‌کننده قرار می‌گیرد

تبصره: فوریت‌ها از این قاعده مستثنی هستند و مراجعه مستقیم افراد دچار فوریت به واحدهای اورژانس یا بیمارستان‌ها مانعی ندارد.





ارجاع

مجموعه فرایندهایی که مسیر حرکت و ارتباط فرد را در سطوح سه گانه خدمات این نظام تعیین می کند. اطلاعات راجع به استفاده فرد از خدمات نظام سلامت نهایتاً در پرونده سلامت شخص نزد پزشک وی یا تیم سلامت از طریق ارسال پس‌خورد از سطوح تخصصی‌تر ثبت می‌شود.

مشاوره درمانی

استفاده و بهره‌گیری پزشک از نقطه نظرات و ایده‌های تخصصی یا فوق تخصصی یک یا چند متخصص دیگر طی فرآیند تشخیص، درمان و بازتوانی بیمار می‌باشد. جهت مشاوره لزوماً بیمار ارجاع نمی‌گردد و شاید فقط اطلاعات بیمار مورد نظر به پزشک مشاور منتقل می‌شود. بدیهی است در مشاوره درمانی مسئولیت استفاده یا عدم استفاده از نظرات پزشک مشاور بر عهده پزشک مشاوره کننده می‌باشد.

برگشت ارجاع (بازخورد)

انتقال اطلاعات لازم از نحوه ارائه خدمات و پیگیری بیمار از سطح ارجاع شده به ارجاع دهنده را برگشت ارجاع (بازخورد ارجاع) می‌نامند. این اطلاعات می‌تواند شامل شرح بیماری، اقدامات انجام شده، داروهای تجویز شده، خدمات پاراکلینیکی مورد نیاز، اقداماتی که احیاناً پزشک پذیرش کننده در مرکز بهداشتی درمانی باید انجام دهد، نحوه پیگیری، تعیین تاریخ مراجعه مجدد بیمار و غیره باشد.

برگشت مشاوره

در مواردی که مشاوره درمانی انجام می‌گردد انتقال و ثبت اطلاعات مشاوره‌ای از نحوه حل مشکل بیمار یا جامعه را، برگشت مشاوره می‌نامیم. این اطلاعات می‌تواند شامل اقدامات لازم برای حل مشکل فرد یا جامعه، یا لزوم ارجاع فرد، نحوه پیگیری موضوع و غیره باشد.

وضعیت اورژانس

دارای دو تعریف عمومی و بالینی می‌باشد:

تعریف بالینی بیمار اورژانسی: به بیماری گفته می‌شود که باید بدون فوت وقت و در حداقل زمان ممکن نسبت به ارائه خدمات تشخیصی درمانی برای او اقدام نمود و برای بیمار اورژانسی سرعت عمل و زمان در ارائه خدمات درمانی نقشی اساسی دارد (نظیر زایمان، MI، ضربه مغزی، شکستگیهای باز، مسمومیت و غیره).

تعریف عمومی بیمار اورژانسی: هر وضعیتی که باعث شود تا بیمار شخصاً و یا توسط افراد دیگر به بخش اورژانس مراجعه نماید. بنابراین تعریف وضعیت اورژانس با تصور شخص بیمار یا همراهان او قابل تعریف بوده و باید هر بیمار مراجعه کننده پذیرش و تحت مراقبتهای اولیه قرار گیرد.



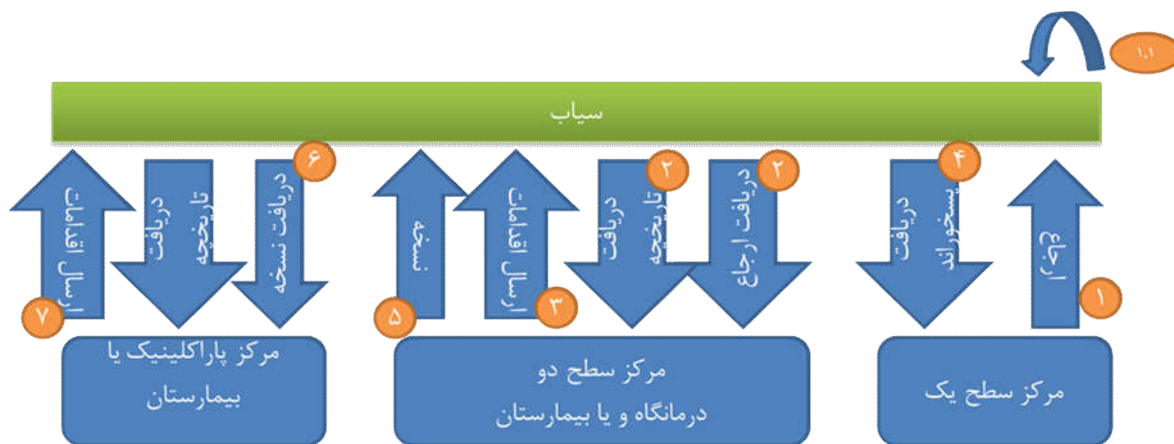
فوریتها

- انجام احیاء قلبی ریوی
- لوله گذاری تراشه
- اقدامات اولیه در مسمومیت ها
- اقدامات اولیه در اورژانسهای تنفسی
- اقدامات اولیه در بیماران مصدوم
- اقدامات اولیه در بیماران اورژانسی و هماهنگی برای انتقال مجروح به سطوح بالاتر برای ادامه درمان
- بخیه و دبریدمان زخمها

راهنمای ارجاع-بازخورد-ارجاع

در مراقبتهای تعیین شده بر اساس منابع معرفی شده بسته‌های خدمات به گروههای هدف و راهنماهای بالینی تدوین شده، زمان و شرایط ارجاع مشخص شده و ارائه کنندگان خدمت غیر پزشک باید بر این اساس به پزشک و پزشک به سطح دوم ارجاع دهند. در مورد خدماتی که در این بسته‌ها تعریف نشده اند، ارجاع بر اساس تشخیص پزشک صورت خواهد گرفت. پس از ارجاع بیمار و بهره‌برداری از خدمات در سطح دوم و مرکز ارائه دهنده خدمت دیگر، پرونده بیمار و نتایج ارائه به وی در سطح دوم به عنوان بازخورد به مرجع درخواست کننده ارسال می گردد.

فرآیند نظام ارجاع در سطوح مختلف در شکل ذیل آورده شده است:



شکل ۱- فرآیند نظام ارجاع در سطوح مختلف



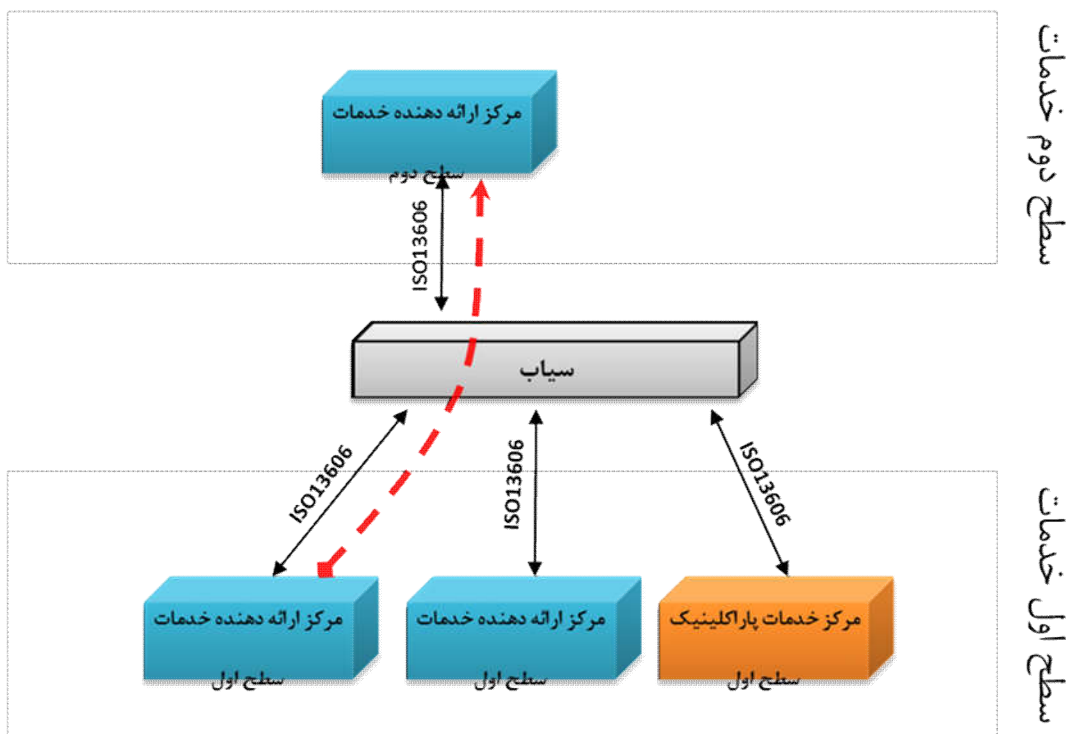
عدم نیاز به وجود IP واقعی برای مراکز ارائه دهنده خدمات سطح اول همچنین عدم نیاز به ارتباط برخط برای مراکز ارائه دهنده خدمات. پیش نیاز های این مدل عبارتند از:

- وجود سیستم اطلاعاتی در مراکز ارائه دهنده خدمات منطبق بر استاندارد تبادل اطلاعات
 - وجود حداقل یک شناسه دنیای واقعی (مانند کد ملی، شماره بیمه، شماره گواهینامه، شماره گذرنامه و غیره) برای شهروندان
- مراجعه کننده به مراکز

ارجاع سطح اول به سطح دوم و سوم

زمانی که شهروند از سطح یک به منظور ادامه درمان به سطح دو ارجاع داده می شود. فرایند ارجاع و انتقال الکترونیکی اطلاعات شهروند در شکل ۳ نشان داده شده است.

ارجاع در این سطوح بر اساس دستورالعمل نظام ارجاع مبتنی بر پزشک خانواده در سطوح تخصصی و فوق تخصصی ارائه خدمات سلامت می باشد.



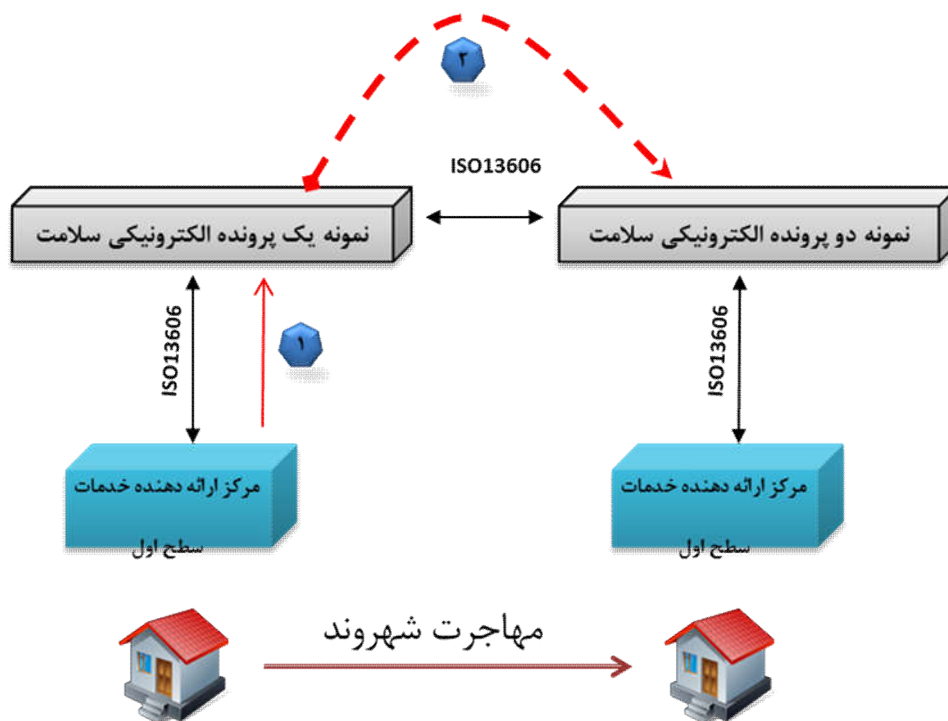
شکل ۳ - نمونه ارتباطات سطح اول و دوم خدمات

موارد ارتباطات بین سطح دوم خدمات همانند سطح اول می باشد. برای سطح دوم و سوم هم همانند سطح اول و دوم ارتباطات قابل تصور است.



مهاجرت

همانگونه که در بالا اشاره شد سیاب تمامی وقایع حوزه بهداشت در سطوح مختلف خدمات را پشتیبانی می کند. سیاب بر بستر سامانه پرونده الکترونیکی سلامت شکل گرفته است. نمونه های مختلفی از سامانه پرونده الکترونیکی سلامت در کشور استقرار دارد و این نمونه ها بسته به نیازمندی مراکز خدمات سطح اول، دوم و سوم را به هم مربوط می سازد. در طی زمان در هر نمونه اطلاعات مرتبط با ارائه خدمات به یک شهروند ذخیره شده و در قالب استاندارد قابل استفاده می باشد و بدین صورت پرونده الکترونیکی شهروند در نمونه میان افزار منطقه خود فرد ذخیره می شود. در هنگام مهاجرت یک شهروند از آنجایی که مراکز ارائه دهنده خدمت وی تغییر می کند، پرونده الکترونیکی وی نیز باید به نمونه جدیدی منتقل شود. در (شکل ۴) این موضوع به تصویر کشیده شده است.



شکل ۴ - مهاجرت شهروند و فرآیند اجرایی آن

مورد یک در خواست انتقال پرونده شهروند از نمونه شماره یک می باشد. در این درخواست باید نمونه مقصد مشخص شده باشد. مورد دو انتقال پرونده از یک نمونه به نمونه دیگر می باشد که بر اساس استاندارد ایزو ۱۳۶۰۶ انجام می پذیرد. موارد مربوط به مسافرت شهروند در یک مدت زمان موقت با ارتباط دو نمونه مدیریت می گردد و در این موارد درخواست انتقال برای پرونده وجود ندارد.



استاندارد داده پیام نظام ارجاع - بازخورد

تبادل اطلاعات شهروندان بین سامانه سیاب و سامانه های ثبت کننده اطلاعات سلامت از طریق سامانه سپاس باعث یکپارچه شدن جریان اطلاعات بین سطوح سه گانه خدمات سلامت در قالب زیرساخت سامانه نظام ارجاع یا همان سنا می گردد. از آنجایی که هر دو سیستم شهروندمحور می باشند تمامی انتقالات بر اساس وقایع مرتبط با شهروندان اتفاق می افتد. ارتباط برای انتقال اطلاعات بر اساس استاندارد ایزو ۱۳۶۰۶ می باشد و می تواند به دو صورت انتقال اطلاعات صورت گیرد:

انتقال فعال

در مدل انتقال فعال با فراخوانی سرویس های میان افزار در صورتی که اطلاعات مرتبط با نظام ارجاع-پسخوراند باشد، به صورت خودکار این اطلاعات به سامانه مذکور منتقل می گردد و همچنین عکس این حالت زمانی که اطلاعات شهروند محور در سیستم ثبت کننده اطلاعات بیمار ایجاد و یا تغییر می کند به صورت فعال ارسال می گردد.

انتقال غیر فعال

این نوع انتقال در زمانی اتفاق می افتد که اتفاق مرتبط با سلامت روی داده و اطلاعات آن در یکی از سیستم های ثبت کننده اطلاعات خدمات سلامت شهروندان ذخیره شده است و زمانی که سیستمی به این اطلاعات نیاز دارد از سیستم مقابل سوال خواهد کرد که آیا این اطلاعات آنجا موجود است یا خیر و در صورت وجود، انتقال صورت می گیرد. برای انتقال فعال نیاز است تا در سیستم اطلاعاتی سلامت گیرنده ای برای دریافت فعال اطلاعات از سیاب داشته باشد و این در صورتی است که در انتقال غیر فعال این نیازمندی وجود ندارد.

سامانه اطلاعاتی مراکز ارائه خدمات سلامت

سامانه اطلاعاتی مراکز ارائه خدمات سلامت، با هدف مدیریت الکترونیکی داده های جمع آوری شده در مراکز ارائه خدمت ایجاد می شوند. یک سامانه اطلاعاتی فرایندهای کسب و کار در مراکز ارائه خدمات سلامت و نیز تمامی داده های مرتبط را جمع آوری، بازیابی و تحلیل می کند. کاربران اصلی این سیستم ها مراکز ارائه خدمات سلامت و همچنین افرادی که برای دریافت خدمت سلامت به این مراکز مراجعه می کنند می باشد. اطلاعات ثبت شده در چنین سامانه ای، علاوه بر تسهیل مدیریت داده های بالینی، اداری و مالی، امکان مدیریت و سیاست گذاری در حوزه سلامت را فراهم می کند و تحلیل داده ها و گزارش گیری براساس شاخص های سلامت در نتیجه مدیریت الکترونیکی داده ها امکان پذیر می باشد؛



استاندارد ارسال اطلاعات بیمار در نظام ارجاع-پسخوراند، به منظور ارسال اطلاعات پرونده بیمار در حوزه های مختلف ایجاد گردیده است.

در این خصوص با مراجعه بیمار به مراکز ارائه دهنده خدمات سلامت سطح ۱، بسته به نوع بیماری و موارد مربوطه برخی از کلاس های سرویس مذکور تکمیل و به سامانه ارسال می گردد.

توضیحات هر یک از کلاس ها در جدول های جداگانه، به همراه الگوی داده و نحوه ی ارتباطات آن در پیوست آمده است. هر یک از اقلام اطلاعاتی، بنا بر ماهیت آن ویژگی، قابلیت پذیرش یک یا چند نمونه از آن ویژگی را داراست. به عنوان مثال: در فیلد نام بیمار فقط امکان ثبت یک نام وجود دارد، اما در فیلدی مانند سازمان های بیمه گر، فرد می تواند یک یا چند بیمه داشته باشد. همچنین، ثبت برخی از ویژگی ها، مانند نوع پذیرش و یا تاریخ ترخیص بیمار اجباری و ثبت برخی موارد، مانند نام مادر بیمار اختیاری است.

با توجه به موارد مذکور، براساس استاندارد UML^۱، هر یک از اقلام اطلاعاتی دارای نحوه ارتباطات مشخصی می باشند. نحوه ی ارتباطات براساس استاندارد فوق، در جدول ۱ خلاصه شده است و در قسمت های مختلف این دستورالعمل از آن استفاده شده است.

جدول ۱- نحوه ارتباطات بر اساس استاندارد UML

ارتباط	توضیحات
۰-۱	قلم اختیاری/ تک موردی
۱-۱	قلم اجباری/ تک موردی
۰-*	قلم اختیاری/ چند موردی
۱-*	قلم اجباری/ چند موردی

کلاس های مربوط به الگوهای داده

در کلاس های سرویس حاضر گاهی از الگوی داده خاص استفاده شده است. الگوهای داده (Data Type) عبارتند از:

- مجموعه ای از مقادیر متمایز که به وسیله ویژگی ها و عملیات مربوط به آنها شناخته می شوند.
- الگوی داده سه مشخصه اصلی دارد: فضای مقدار داده، مجموعه ای از ویژگی ها^۲ و مجموعه ای از عملیات توصیف کننده.

^۱ - زبان استاندارد جهانی برای مدل سازی

^۲ - properties



به طور کلی تعاریف محدوددهی کاربرد الگوی داده حول یک یا هر دومفهوم زیر می چرخد:

رابطه بین تساوی و هویت، و وابستگی یک مفهوم.^۳

در بسیاری از محیط های برنامه نویسی الگوهای داده اولیه از قبل تعریف شده اند؛ هر چند اسامی آنها می تواند در محیط های مختلف متفاوت باشد. به عنوان مثال الگوهای داده مانند: double, string و...، از جمله الگوهای اولیه ای هستند که در این کلاس ها استفاده شده اند. الگوهای داده دیگری نیز وجود دارند که برای کاربردهای خاص حوزه سلامت اختصاصی شده اند. این الگوهای داده معمولاً از استانداردهای جهانی برای تبادل اطلاعات سلامت، مانند: استاندارد ایزو ۱۳۶۰۶ و یا HL۷ اقتباس شده اند. در کلاس های حاضر از تعدادی از این الگوهای داده استفاده شده است که در ادامه تشریح می شوند.

در این سند و ساختار ارائه شده در آن، از الگوهای داده موجود در استاندارد ایزو ۱۳۶۰۶ و مدل مرجع OpenEHR استفاده شده است؛ با این تفاوت که این الگوها ابتدا ساده سازی و سپس استفاده شده اند. ساده سازی به این شکل انجام شده است که ویژگی های اختیاری در الگوی استاندارد اصلی حذف شده و فقط از ویژگی های اجباری آن استفاده می شود. از آنجایی که یک داده پیام می بایست در نهایت به صورت یک داده پیام استاندارد منتقل شود، تمامی کلاس ها و همچنین الگوهای داده باید به الگوهای داده اصلی در استاندارد تبدیل شوند.

کلاس الگوی داده DO_CODED_TEXT

این کلاس، الگوی داده ای است که برای ارائه ی کلمه ها و مفاهیم کدگذاری شده استفاده می شود. در استاندارد OpenEHR نام آن DV_CODED_TEXT و در استاندارد HL۷ و ISO ۲۱۰۹۰ به آن CS(coded string) گفته می شود. این کلاس دارای سه ویژگی اجباری می باشد که در جدول ۲ نمایش داده شده است.

جدول ۲ - کلاس DO_CODED_TEXT

ویژگی	نوع داده	توضیحات	ارتباطات
Value	String	اصطلاح یا مفهوم کدگذاری شده است.	۱-۱
CodedString	String	کد اصطلاح	۱-۱
TerminologyID	String	سیستم کدگذاری که کد اصطلاح از آن انتخاب شده است.	۱-۱

به عنوان مثال: در سیستم کدگذاری HL۷ جنسیت مرد یا مذکر با کد ۱ نشان داده می شود. برای ساخت یک DO_CODED_TEXT حاوی مفهوم مرد، می توان به صورت زیر عمل کرد:

³ - ISO 11404



ویژگی	نوع داده	توضیحات	ارتباطات
Year	Integer	عدد سال به شکل yyyy	۱-۱
Month	Integer	عدد ماه به شکل mm	۱-۱
Day	Integer	عدد روز به شکل dd	۱-۱

کلاس الگوی داده DO_TIME

این کلاس برای ارائه زمان ساخته شده و ویژگی های آن در جدول ۴ نمایش داده شده است. معمولاً این کلاس به تنهایی استفاده نمی شود و با کلاس DO_DATE استفاده می گردد.

جدول ۴ - کلاس DO_TIME

ویژگی	نوع داده	توضیحات	ارتباطات
Hour	Integer	عدد ساعت	۱-۱
Minute	Integer	عدد دقیقه	۱-۱
Second	Integer	عدد ثانیه	۱-۱

کلاس الگوی داده DO_IDENTIFIER

این کلاس برای ارائه شناسه های دنیای حقیقی^۴ (RWIs) کاربرد دارد. موجودیت های دنیای واقعی^۵ (RWES) مانند: افراد، سازمان ها، خودروها و صورت حساب ها، هرکدام یک شناسه دارند. اگرچه بسیاری از این ها در داخل یک حوزه یا سازمان یکتا طراحی شده اند، اما اغلب به علت خطاهای ورود داده، طراحی بد، فرایندهای نادرست و غیره، این گونه نیستند. به طور کلی کسی نمی تواند تضمین کند که شناسه های دنیای حقیقی (RWIs) یکتا هستند و فرض بر آن است که این شناسه ها تقریباً یکتا هستند. کد ملی، شماره نظام پزشکی و شماره گذرنامه مثال هایی هستند که می توان آن ها را به عنوان شناسه های دنیای حقیقی با این الگو ارائه داد. این کلاس دارای چهار ویژگی اجباریست که در جدول ۵ نمایش داده شده است.

جدول ۵ - کلاس الگوی داده DO_IDENTIFIER

^۴ - Real World Identifiers

^۵ - Real World Entities



ویژگی	نوع داده	توضیحات	ارتباطات
Issuer	String	مرجعی که شناسه های مورد استفاده را منتشر می کند.	۱-۱
Assigner	String	سازمانی که شناسه را به آیتمی که باید شناسایی شود، اختصاص می دهد.	۱-۱
Id	String	مقدار شناسه است. به عنوان مثال برای پزشکان، شماره نظام پزشکی و برای کد ملی، مقدار ده رقمی کد در این ویژگی قرار می گیرد.	۱-۱
Type	String	نوع شناسه که می تواند مقادیری، از جمله: National_Code, Org_ID, System_ID, Med_ID, Nursing_ID, Insurance_Agent_ID, Midwifery_ID را داشته باشد.	۱-۱

کلاس الگوی داده DO_QUANTITY

این کلاس برای نمایش مقادیر اعدادی که همراه واحد^۶ بیان می شوند، طراحی شده است. مثال هایی از این مقادیر شامل موارد زیر می باشند:

- فشار خون سیستولیک: ۱۱۰ mmHg
- قد: ۱۷۸ cm
- تعداد دفعات حمله آسم: ۷ week
- کاهش وزن: ۲/۵ kg

این مقادیر در صورت کلی، شامل یک کمیت و واحد بیان آن می باشند. ویژگی های این کلاس در جدول ۶ آمده است.

جدول ۶ - کلاس DO_QUANTITY

ویژگی	نوع داده	توضیحات	ارتباطات
Magnitude	Double	میزان عددی کمیت. مانند: عدد ۶۵ در اندازه گیری وزن فرد.	۱-۱
Units	String	این ویژگی نشان دهنده واحد مقدار اندازه گیری شده است که براساس استاندارد UCUM ^۷ می باشد. مانند: kg/m ^۲ , mm[Hg], ms ^{-۱} , km/h.	۱-۱

^۶ - unit



کلاس الگوی داده DO_ORDINAL

این کلاس نماینده‌ی مقدار داده‌هایی است که مقدار عددی دقیقاً شناخته‌شده‌ای ندارند (مانند: شدت عارضه بیمار) و در عوض از مفاهیم نمادین استفاده می‌کنند؛ مانند: «+»، «++»، «+++»، یا «خفیف»، «متوسط»، «شدید». همچنین، برای اینکه نیازمندی مقایسه این مقادیر توسط کامپیوتر انجام پذیرد، هر مقدار نمادین را به یک عدد نسبت می‌دهیم. مثلاً برای مقدار «خفیف» عدد ۱ و برای مقدار «متوسط» عدد ۲. بدین ترتیب، امکان مقایسه عددی این مقادیر به‌وجود خواهد آمد. ویژگی‌های این کلاس در جدول ۷ آورده شده است.

جدول ۷ - کلاس DO_ORDINAL

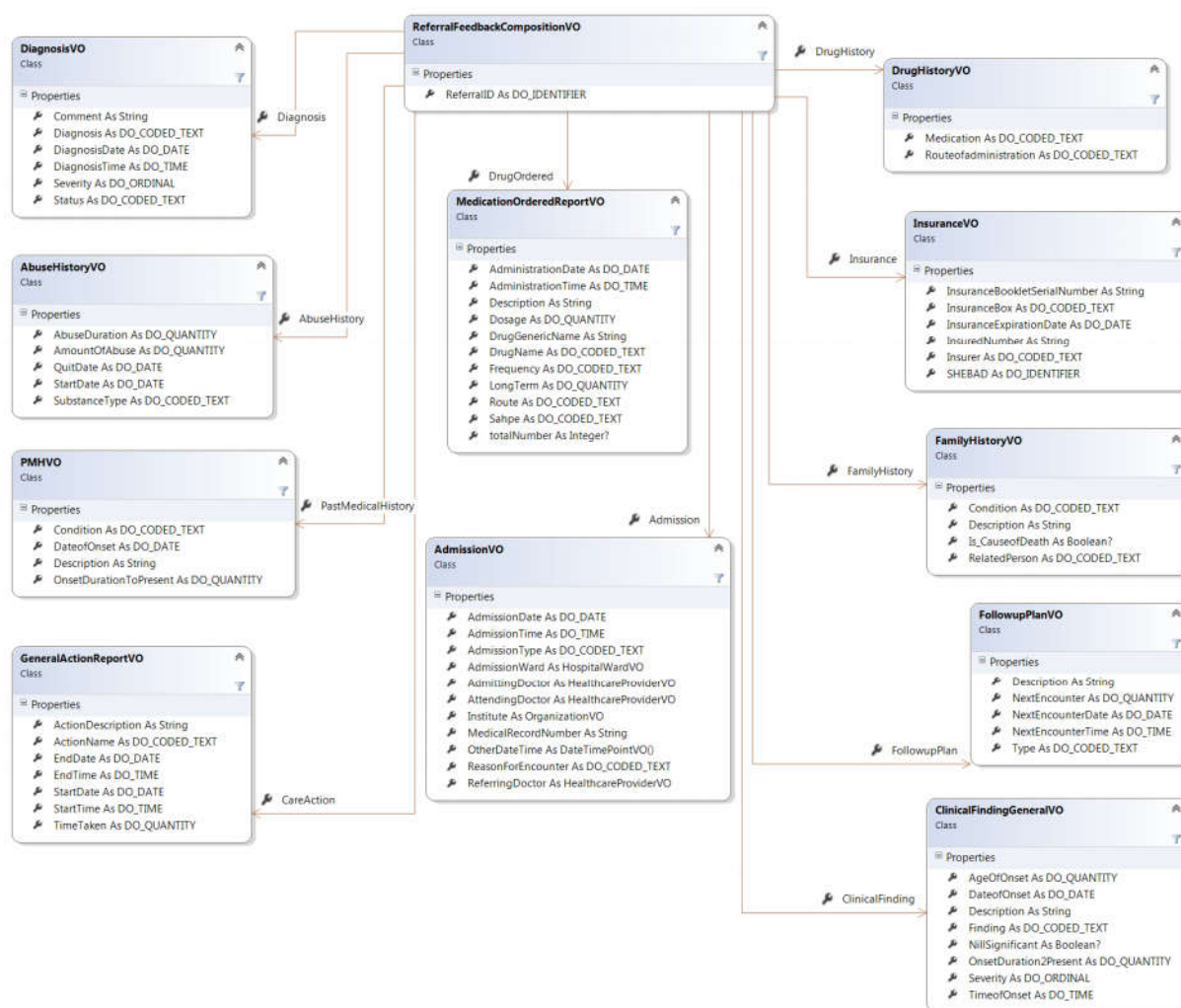
ویژگی	نوع داده	توضیحات	ارتباطات
Value	Integer	مقدار عددی شمارشی-ترتیبی است که به یک مقدار نمادین نسبت داده می‌شود و نیازمندی مقایسه برای مقادیر نمادین را مرتفع می‌سازد.	۱-۱
Symbol	DO-CODED-TEXT	نمایش متنی نمادین این داده در شمارش، که ممکن است رشته‌ای باشد از نمادهای "+"، یا دیگر انواع شمارشی واژه-ها. مثل: «sever»، «mild» و «moderate» یا حتی مجموعه‌های عددی ذکرشده در مشخصه value. مثل: «۱»، «۲»، «۳». برای مقادیر کدگذاری‌شده‌ی این ویژگی، از سیستم کدگذاری thrithaEHR.ordinalTerm استفاده می‌شود و مقادیر «منفی» با کد ۰، «خفیف» با کد ۱، «متوسط» با کد ۲، «شدید» با کد ۳، «بسیار شدید» با کد ۴ به‌کار برده می‌شود. مقادیر مختلف آن در پیوست ۱ به نمایش در آمده است.	۱-۱



ویژگی	نوع داده	توضیحات	ارتباطات
FirstName	String	نام بیمار (یکی از ویژگی‌های نام، نام خانوادگی و یا نام کامل حتماً باید پر شود).	۰-۱
LastName	String	نام خانوادگی بیمار	۰-۱
FullName	String	نام کامل فرد، شامل: تمام بخش‌های نام وی در قالب یک رشته ثبت می‌شود. این گزینه در صورتی پر می‌شود که نام و نام خانوادگی مجزا ثبت نشده باشد یا از پیشنوندهای مثل آقا، دکتر و... استفاده شده باشد. درضمن، در مواقعی که فرد مجهول‌الهویه است نیز FirstName و LastName خالی است و فقط در این ویژگی مقدار «مجهول الهویه» نوشته می‌شود.	۰-۱

۰-۱	این ویژگی نشان‌دهنده وضعیت تأهل فرد است. مقادیر مختلف آن در پیوست ۲، قسمت وضعیت تاهل به نمایش درآمده است.	DO_CODED_TEXT	MaritalStatus
۰-۱	این ویژگی نمایان‌گر ملیت فرد است. مقادیر مربوطه به‌صورت کدهای دو حرفی مطابق با استاندارد ISO_۳۱۶۶-۱ برای کشورهای مختلف ارائه شده است. این کدها به همراه نام هر کشور از نشانی زیر قابل دریافت است. http://coding.behdasht.gov.ir	DO_CODED_TEXT	Nationality
۰-۱	نشان‌دهنده جنسیت افراد است. کدهای مربوط به آن در پیوست ۳ نشان داده شده است.	DO_CODED_TEXT	Gender
۰-۱	این ویژگی معرف تاریخ تولد بیمار بر اساس تاریخ شمسی است.	DO_DATE	BirthDate
۰-۱	این ویژگی معرف دقت ثبت تاریخ تولد بیمار است. مقادیر مختلف این ویژگی در پیوست ۴ آورده شده است.	DO_CODED_TEXT	BirthDateAccuracy
۰-۱	نام پدر بیمار	String	Father_FirstName
۰-۱	نام‌خانوادگی پدر بیمار	String	Father_LastName
۰-۱	نام مادر بیمار	String	Mother_FirstName
۰-۱	نام‌خانوادگی مادر بیمار	String	Mother_LastName
۰-۱	نشانی کامل محل سکونت بیمار	String	FullAddress
۰-۱	شماره شناسنامه بیمار	String	IDCardNumber
۱-۱	کد ملی ۱۰ رقمی بیمار	String	NationalCode
۰-۱	کدپستی ۱۰ رقمی محل سکونت بیمار	String	PostalCode
۰-۱	شماره تلفن منزل فرد.	String	HomeTel
	شماره تلفن همراه فرد.	String	MobileNumber
۰-۱	میزان تحصیلات فرد. کدهای مربوطه در بخش میزان تحصیلات در پیوست ۵ قابل مشاهده است.	DO_CODED_TEXT	EducationLevel
۰-۱	این ویژگی شغل بیمار را نشان می‌دهد. کدهای مربوط	DO_CODED_TEXT	Job

ردیف	توضیحات	نوع داده	توضیحات
۱-۰	این ویژگی در صورت نیاز به توضیح خاصی راجع به شغل بیمار پُر می‌شود.	String	JobDescription
۱-۰	این ویژگی از نوع کلاس HighLevelAreaVo است که مشخصات محل زندگی بیمار را نشان می‌دهد.	HighLevelAreaVO	LivingPlaceArea
۱-۰	این ویژگی از نوع کلاس HighLevelAreaVo است که مشخصات مکان تولد بیمار را نشان می‌دهد.	HighLevelAreaVO	BirthPlaceArea
۱-۰	این ویژگی از نوع کلاس HighLevelAreaVo است که مشخصات محل صدور شناسنامه بیمار را نشان می‌دهد.	HighLevelAreaVO	IDIssueArea
*-۰	این ویژگی برای ارسال شناسه‌های یکتای فرد، به غیر از کد ملی است. به‌عنوان مثال از این فیلد می‌توان برای ارسال شناسه گذرنامه برای اتباع غیرایرانی استفاده کرد. در صورتی که شماره اقامت اتباع خارجی در این ویژگی وارد شود، بایست برای Issuer و Assigner مقدار BAFIA و مقدار Type با BAFIA_ID باید مقداردهی شود.	DO_IDENTIFIER	OtherIdentifiers



شکل ۷: کلاس ReferralFeedbackCompositionVO و اجزای آن

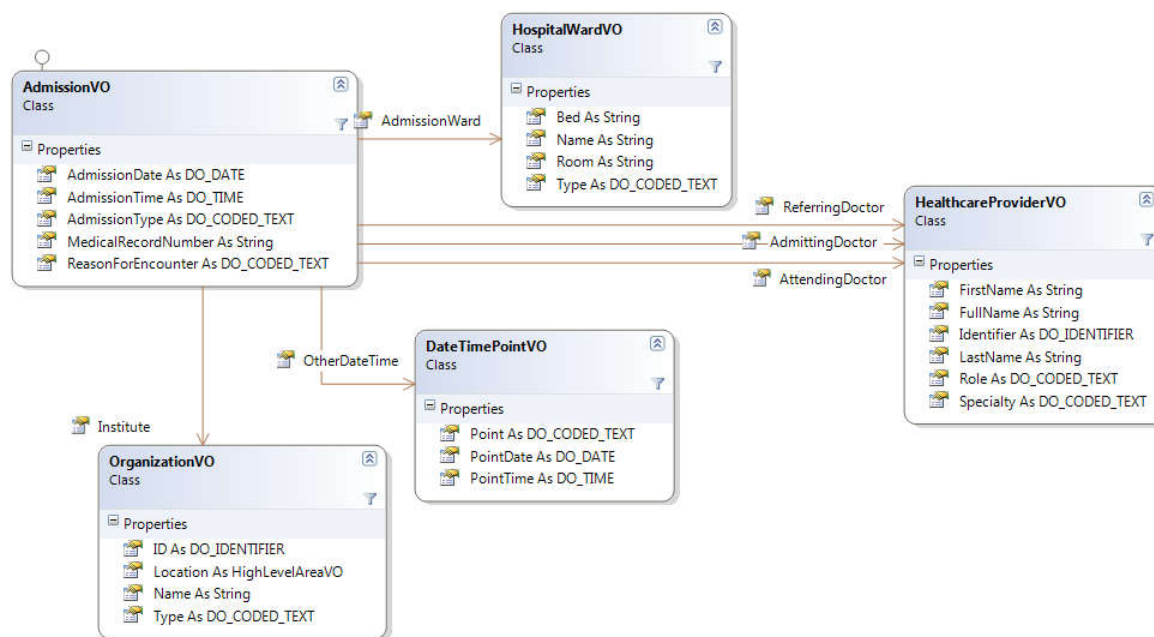
در جدول زیر ویژگی های این کلاس آمده است.

جدول ۱۰: کلاس ReferralFeedbackCompositionVO

ویژگی	نوع داده	توضیحات
Admission	admissionVO	این ویژگی اطلاعات پذیرش بیمار را شامل می شود.
AbuseHistory	AbuseHistoryVO	این ویژگی برای نمایش اطلاعات مربوط به تاریخچه مصرف دخانیات و مواد مخدر بیمار بعنوان بخشی از تاریخچه

این ویژگی به منظور اعلام اطلاعات اقدامات درمانی انجام شده بر روی بیمار می‌باشد.	GeneralActionReportVO	CareAction
این کلاس معاینات کلی را که توسط پزشک بر روی بیمار انجام می‌شود نشان می‌دهد.	ClinicalFindingGeneralVO	ClinicalFinding
این ویژگی تشخیص‌هایی را که توسط پزشک ارائه شده است را نشان می‌دهد.	DiagnosisVO	Diagnosis
این ویژگی داروهایی را که بیمار قبلاً استفاده کرده است را نشان می‌دهد.	DrugHistoryVO	DrugHistory
این ویژگی داروهایی را که توسط پزشک تجویز می‌شود را نشان می‌دهد.	MedicationOrderedReportVO	DrugOrdered
این کلاس اطلاعات سوابق خانوادگی فرد را در مورد ابتلا به بیماری و مشکلات مختلف را شامل می‌شود.	FamilyHistoryVO	FamilyHistory
این ویژگی اطلاعات بیمه بیمار را نشان می‌دهد.	insuranceVO	Insurance
این ویژگی تاریخچه پزشکی بیمار را نشان می‌دهد.	PMHVO	PastMedicalHistory
شناسه منحصر به فرد ارجاع می‌باشد که بازخورد بر اساس آن اعلام خواهد شد.	DO_IDENTIFIER	ReferralID

این کلاس حاوی داده‌های مربوط به پذیرش بیمار در مرکز ارائه دهنده خدمت (مانند بیمارستان و سایر مراکز) می‌باشد که در جدول ذیل و در شکل ۸ نمایش داده شده است.



شکل ۸ - کلاس Admission

در جدول ذیل جزئیات اقلام اطلاعاتی این کلاس ذکر شده است.

جدول ۱۱ - کلاس AdmissionVO

ویژگی	گونه داده	توضیحات	ارتباطات
AdmissionDate	DO_DATE	تاریخ پذیرش بیمار بر اساس تاریخ شمسی	۱-۱
AdmissionTime	DO_TIME	ساعت پذیرش بیمار (بایستی به صورت ۲۴ ساعته ثبت شود).	۰-۱
AdmissionType	DO_CODED_TEXT	نوع پذیرش بیمار را مشخص می کند. انواع مختلف پذیرش در پیوست ۷ ذکر شده است.	۱-۱
AttendingDoctor	HealthcareProviderVO	اطلاعات پزشک معالج را مشخص می کند و از نوع کلاس HealthcareProviderVO بوده که در ادامه توضیح داده خواهد شد. قابل ذکر است که فقط یک پزشک معالج برای هر بیمار در نظر گرفته می شود.	۱-۱
AdmittingDoctor	HealthcareProviderVO	اطلاعات پزشک پذیرش کننده را تعیین	۰-۱

Organization VO کلاس





شکل ۹ - کلاس OrganizationVO

جدول ۱۲ - کلاس OrganizationVO

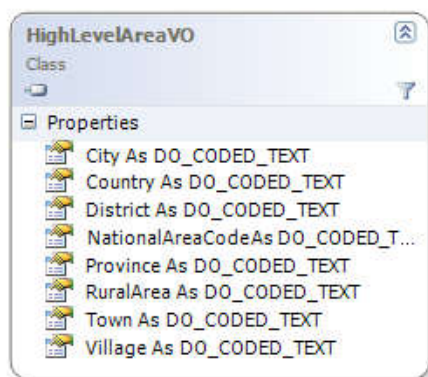
ویژگی	نوع داده	توضیحات	ارتباطات
ID	DO_IDENTIFIER	شناسه منحصر به فرد یک سازمان است که در اینجا فقط سازمان ارائه دهنده خدمات بهداشتی درمانی می باشد. ثبت این قلم، به صورت زیر خواهد بود: Issuer: سازمان صادرکننده این شناسه که در اینجا "MOHME_IT" اختصاص می یابد. Assigner: سازمان اختصاص دهنده این شناسه به مرکز/سازمان مربوطه که در اینجا "MOHME_IT" اختصاص می یابد. Type: با مقدار "Org_ID" مقداردهی می شود. ID: شناسه اختصاص یافته به مرکز ارائه دهنده خدمت.	۱-۱
Location	HighLevelAreaVO	محل جغرافیایی مرکز مورد نظر را مشخص می کند که از نوع HighLevelAreaVO است. با این ویژگی می توان مشخص کرد که یک مرکز در کدام بخش جغرافیایی، براساس تقسیمات کشوری قرار گرفته است.	۰-۱



Name	String	نام مرکز/بیمارستان	۱-۰
DO_CODED_TEXT	این ویژگی مشخص کننده نوع سازمان ارسال کننده اطلاعات است. کدهای مربوط به این ویژگی در پیوست ۸ آورده شده است.	۱-۰	

کلاس HighLevelAreaVo

این کلاس مختص داده‌های مربوط به یک منطقه جغرافیایی است و حاوی بخش‌های مختلف تقسیمات کشوری، شامل موارد: استان، شهرستان، بخش، شهر و دهستان، می‌باشد. اقلام اطلاعاتی، مانند: محل سکونت، محل تولد، محل صدور شناسنامه و... با استفاده از این کلاس نمایش داده می‌شوند. کدهای ویژگی‌های این کلاس می‌تواند بر اساس کدهای تقسیمات کشوری با سیستم کدگذاری CountryDivisions مقداردهی شوند^۸. مشخصه‌های این کلاس در جدول ذیل آورده شده است. این کلاس ساختار سلسله مراتبی مکان را نمایش می‌دهد و به همین خاطر می‌توان فقط مقادیر انتهایی ساختار سلسله‌مراتبی را پُر نمود. بدین معنی که می‌توان کد شهر و یا روستا را وارد و از وارد کردن کد شهرستان و استان صرف‌نظر کرد. به همین دلیل، تمامی مشخصه‌های این کلاس اختیاری است؛ البته این در صورتی عملی خواهد بود که وقتی کلاس ساخته شود، حداقل یکی از مشخصه‌ها مقدار داشته باشد.



شکل ۱۰ - کلاس HighLevelAreaVO

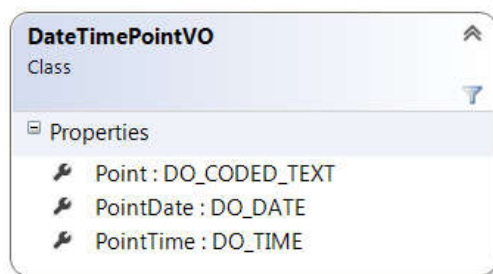
^۸ - سیستم کدگذاری از آدرس <http://coding.behdasht.gov.ir/> قابل دریافت است.

ارتباطات	توضیحات	گونه داده	ویژگی
۰-۱	شهرستان. کدهای این ویژگی براساس سیستم کدگذاری countryDivisions می باشد.	DO_CODED_TEXT	City
۰-۱	کشور. کدهای این ویژگی براساس سیستم کدگذاری ISO_۳۱۶۶-۱ می باشد.	DO_CODED_TEXT	Country
۰-۱	بخش. کدهای این ویژگی بر اساس سیستم کدگذاری countryDivisions می باشد.	DO_CODED_TEXT	District
۰-۱	کد تقسیمات کشوری که می تواند به طور خودکار تمام اقلام دیگر، مانند: استان و شهر ... را مشخص سازد. این ویژگی بر اساس سیستم کدگذاری countryDivisions می باشد از آدرس http://coding.behdasht.gov.ir قابل دریافت است.	DO_CODED_TEXT	NationalAreaCode
۰..۱	استان. این ویژگی بر اساس سیستم کدگذاری countryDivisions می باشد که از طریق آدرس http://coding.behdasht.gov.ir قابل دریافت است.	DO_CODED_TEXT	Province
۰..۱	دهستان. این ویژگی بر اساس سیستم کدگذاری countryDivisions می باشد و نشانی زیر http://coding.behdasht.gov.ir قابل دریافت است.	DO_CODED_TEXT	RuralArea
۰..۱	شهر. این ویژگی بر اساس سیستم کدگذاری countryDivisions می باشد که از نشانی زیر http://coding.behdasht.gov.ir قابل دریافت است.	DO_CODED_TEXT	Town
۰..۱	روستا. این ویژگی بر اساس سیستم کدگذاری countryDivisions می باشد و از آدرس http://coding.behdasht.gov.ir قابل دریافت است.	DO_CODED_TEXT	Village

۰-۱	نقش ارائه‌دهنده خدمت سلامت است. کدهای مربوط به این قلم در پیوست ۹ آمده است.	DO_CODED_TEXT	Role
۰-۱	رشته‌های حوزه سلامت که مختص ارائه‌دهندگان خدمت می‌باشد. کدهای مربوطه در پیوست ۱۰ آمده است.	DO_CODED_TEXT	Specialty

کلاس DateTimePointVO

این کلاس زمان دقیق رسیدن بیمار به مرکز ارائه دهنده خدمت را نشان می دهد.



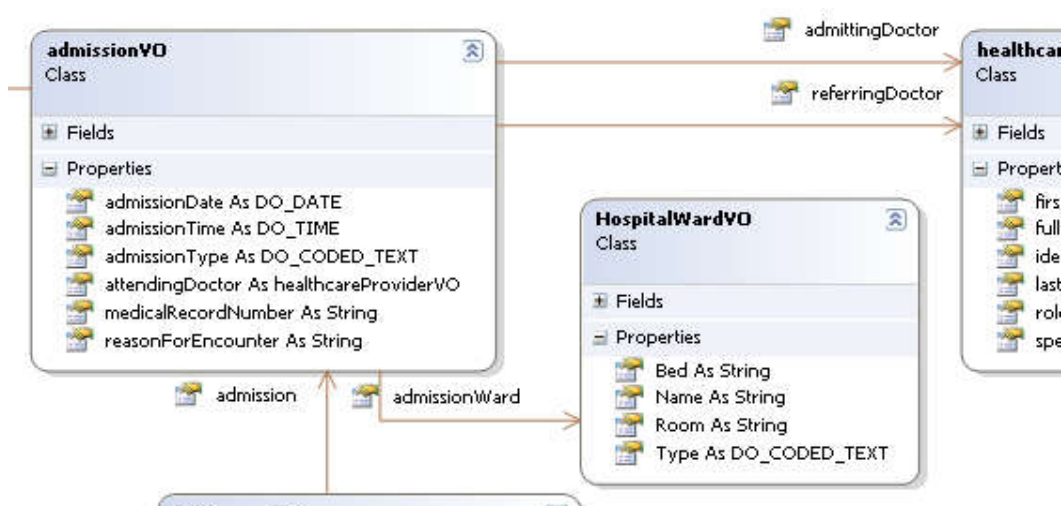
شکل ۱۲ - کلاس DateTimePointVO

جدول ۱۵ - کلاس DateTimePointVO

ویژگی	نوع داده	توضیحات	ارتباطات
Point	DO_CODED_TEXT	مکان ارائه دهنده خدمت به بیمار	۰-۱
PointDate	DO_DATE	تاریخ رسیدن بیمار به محل ارائه خدمت	۰-۱
PointTime	DO_TIME	زمان رسیدن بیمار به محل ارائه خدمت	۰-۱

کلاس HospitalWardVO

این کلاس (شکل ۱۳) شامل اطلاعات مربوط به بخش می باشد. ویژگی های این کلاس در جدول ۱۶ توضیح داده شده است.



شکل ۱۳ - کلاس HospitalWardVO

جدول ۱۶: کلاس HospitalWardVO

ویژگی	نوع داده	توضیحات
Name	String	نام بخش.
Type	DO_CODED_TEXT	نوع بخش ارائه دهنده خدمت به بیماران می باشد. کدهای مربوط در پیوست ۱۱ آمده است.
Bed	String	این ویژگی نشان دهنده کد تخت مذکور می باشد که توسط سیستم اطلاعات بیمارستانی به عنوان شناسه تخت زده می شود.
Room	String	این مشخصه نمایانگر شماره یا نام اتاقی است که تخت در آن قرار دارد.

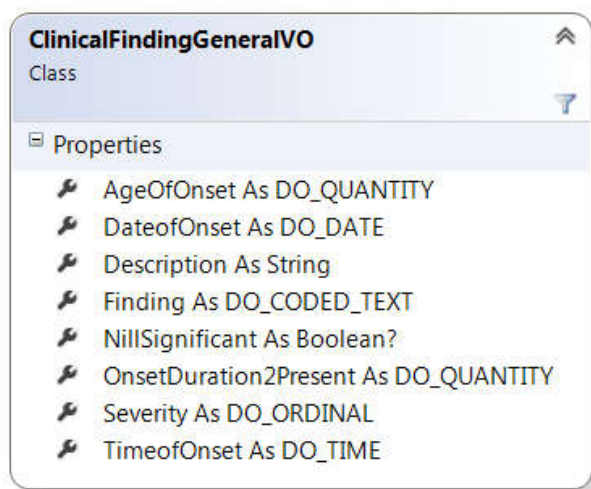
کلاس InsuranceVO

این کلاس برای ثبت داده های بیمه بیمار مورد استفاده قرار می گیرد (شکل ۱۴). از آنجاییکه یک فرد می تواند بیش از یک بیمه داشته باشد، بنابراین به ازای هر بیمار *..۰ نمونه از این کلاس می تواند ایجاد شود. همچنین در صورتی که بیمار بیمه نداشته باشد، اطلاعاتی در مورد بیمه فرد نیز وجود نخواهد داشت و بنابراین این کلاس نیز ایجاد نخواهد شد. در جدول ذیل اجزای این کلاس تشریح شده است.

جدول ۱۷ - InsuranceVO کلاس

ارتباطات	توضیحات	گونه داده	ویژگی
۰-۱	شماره سریال دفترچه بیمه بیمار است. مقدار این ویژگی در مورد بیماران تصادفی تهی است.	String	InsuranceBookletSerialNumber
۰-۱	تاریخ پایان اعتبار دفترچه بیمه بیمار را نشان می‌دهد. در صورت اعلام اعتبار تا پایان آخرین برگ و یا در مورد بیماران تصادفی، این ویژگی در کلاس ایجاد نمی‌شود و مقدار آن تهی است.	DO_DATE	InsuranceExpirationDate
۰-۱	صندوق بیمه فرد را مشخص می‌کند. چنانچه برخی از سازمان‌های بیمه‌گر، صندوق خاصی نداشته باشند، این ویژگی مقدار تهی خواهد داشت. این اطلاعات از جدول موجود در صندوق بیمه در پیوست ۱۲ استخراج می‌شود.	DO_CODED_TEXT	InsuranceBox
۰-۱	شماره بیمه فرد است. این ویژگی برای بیمه-های پایه اجباری است.	String	InsuredNumber
	نام سازمان بیمه‌گر است. فهرست سازمان‌های بیمه‌گر و کدهای مربوطه در پیوست ۱۳ آمده است.	DO_CODED_TEXT	Insurer

این کلاس برای نمایش اطلاعات مربوط به معاینات کلی بیمار در زمان مراجعه می‌باشد که توسط پزشک انجام می‌شود. داده‌هایی که در این مرحله ثبت می‌شوند، اطلاعات تخصصی را درخصوص معاینات شامل نمی‌شوند و تنها معاینات کلی بیمار را در بر دارد. بعلاوه این‌که علائم و نشانه‌های بالینی نیز جزء این دسته اطلاعات هستند که با استفاده از این کلاس ثبت می‌شوند. در جدول ۱۹ ویژگی‌های این کلاس به اختصار تشریح شده‌است.



شكل ١٦: VO General Finding Clinical

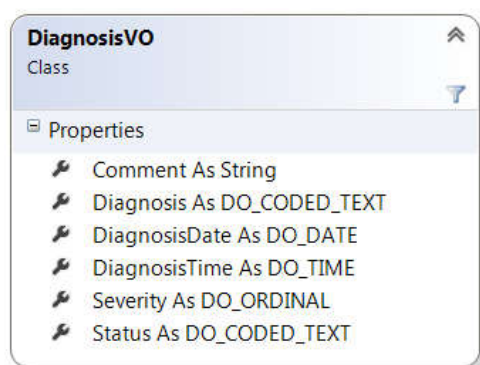
ClinicalFindingGeneralVO جدول ۱۹- کلاس

ویژگی	نوع داده	توضیحات
DateofOnset	DO_DATE	تاریخ وقوع اولیه علامت یا نشانه که بیمار با آن مواجهه است یا بوده است. (تاریخ شمسی)
Description	String	توضیحات در مورد علائم، نشانه‌ها و یافته‌های بالینی.
Finding	DO_CODEC_TEXT	علائم نشانه‌ها و یافته‌های بالینی که توسط پزشک مشاهده شده است.
Severity	DO_ORDINAL	این ویژگی شدت علامت یا نشانه مشاهده شده را مشخص می‌کند.
TimeofOnset	DO_TIME	زمان وقوع اولیه علامت یا نشانه که بیمار با آن مواجهه است یا بوده است.
AgeOfOnset	DO_QUANTITY	سن شروع بیماری یا مشکل مورد نظر.

مدت زمان شروع بیماری قبلی تا زمان جاری.	DO_QUANTITY	onsetDurationToPresent
علائمی که وجود ندارد.	boolean	NullSignificant

Diagnosis VO کلاس

این کلاس (شکل ۱۷) اطلاعات تشخیص انجام شده توسط پزشک را نشان می‌دهد که در جدول ۲۰ ویژگی‌های آن آمده است.



DiagnosisVO شکل ۱۷ - کلاس

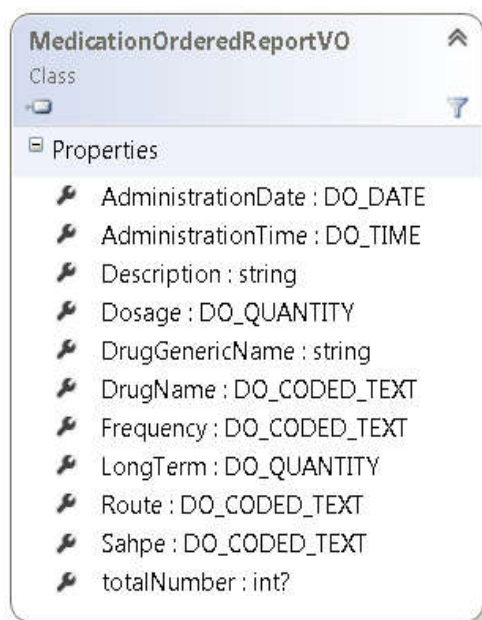
جدول ۲۰- VO کلاس

ویژگی	نوع داده	توضیحات
Diagnosis	DO_CODED_TEXT	تشخیص صورت گرفته توسط پزشک. کدهای مربوط به این ویژگی در کدینگ مرجع سلامت آمده است.
Severity	DO_ORDINAL	این ویژگی میزان شدت بیماری را نشان می‌دهد (مانند "خفیف"، "متوسط"، "شدید").
Status	DO_CODED_TEXT	این ویژگی مشخص کننده وضعیت تشخیص می‌باشد و نشان دهنده اولیه، ثانویه و یا نهایی بودن تشخیص پزشک می‌باشد. در صورت نهایی بودن تشخیص برابر با "تشخیص نهایی" و در صورت اولیه بودن تشخیص مقداری نمی‌گیرد. کد تشخیص نهایی در پیوست ۱۴ آورده شده است.
Comment	String	توضیحاتی درخصوص تشخیص.
DiagnosisDate	DO_DATE	تاریخ تشخیص صورت گرفته توسط پزشک.

DiagnosisTime	DO_TIME	ساعت تشخیص صورت گرفته توسط پزشک.
---------------	---------	----------------------------------

MedicationOrderedReportVO کلاس

این کلاس (شکل ۱۸) اطلاعات مربوط به تجویز دارو توسط پزشک برای بیمار را دربردارد. جدول ۲۱ شامل توضیحات مربوط به ویژگی‌های این کلاس می‌باشد.



MedicationOrderedReportVO شکل ۱۸ - کلاسی

MedicationOrderedReportVO جدول ۲۱- کلاس

ویژگی	نوع داده	توضیحات
AdministrationDate	DO_DATE	تاریخ تجویز دارو.
AdministrationTime	DO_TIME	زمان تجویز دارو.
Dercription	String	توضیحات مربوط به داروهای تجویز شده.

مقدار دز مصرفی داروی تجویز شده.	DO_QUANTITY	Dosage
نام ژنریک داروی تجویز شده.	String	DrugGenericName
نام داروی تجویز شده.	DO_CODEC_TEXT	DrugName
تواتر استفاده از دارو.	DO_CODEC_TEXT	Frequency
مدت زمان استفاده طولانی از دارو.	DO_QUANTITY	LongTerm
نحوه استفاده از دارو (اعم از خوراکی، تزریق عضلانی، تزریق وریدی و ...)	DO_CODEC_TEXT	Route
شکل دارو مانند قرص، کپسول، آمپول و غیره.	DO_CODEC_TEXT	Shape
تعداد کل داروی تجویزی. بعنوان مثال یک قرص می‌تواند به تعداد ۲۰ عدد تجویز شده باشد.	int	TotalNumber

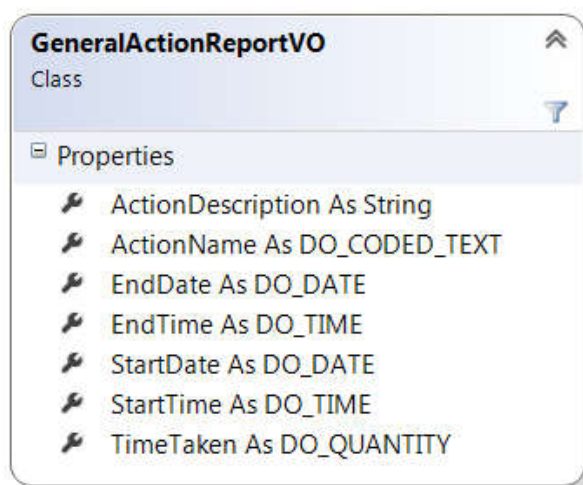
AbuseHistoryVO کلاس

این کلاس برای نمایش اطلاعات مربوط به تاریخچه مصرف دخانیات و مواد مخدر بیمار بعنوان بخشی از تاریخچه شخصی او طراحی شده است. ویژگی‌های این کلاس در جدول ۲۲ آمده است.

جدول ۲۲ - کلاس AbuseHistoryVO

ویژگی	نوع داده	توضیحات
AmountOfAbuse	DO_QUANTITY	میزان مصرف دخانیات یا ماده مخدر را نشان می‌دهد. بعنوان مثال می‌تواند برای سیگار میزان pack year آن را نشان دهد.
QuitDate	DO_DATE	تاریخ قطع کردن مصرف دخانیات یا ماده مخدر.(به شمسی)
StartDate	DO_DATE	تاریخ شروع مصرف دخانیات یا ماده مخدر. (به شمسی)
SubstanceType	DO_CODED_TEXT	نوع ماده مخدر یا دخانیات مورد استفاده که می‌تواند مواردی مانند سیگار، چپق، تریاک و غیره را شامل شود.

این کلاس اطلاعات اقدامات درمانی انجام شده بر روی بیمار را دربردارد. جدول ذیل اطلاعات مربوط به این کلاس می‌باشد. در جدول زیر ویژگی‌های آن آمده است.



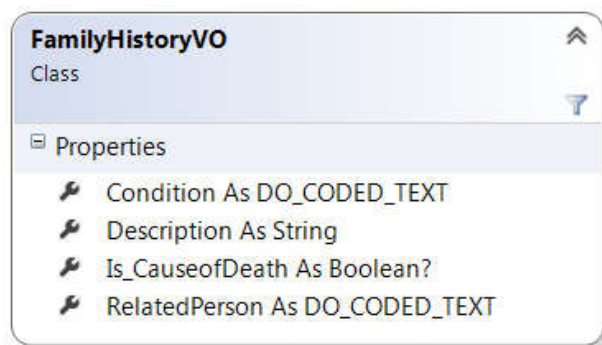
GeneralActionReportVO شکل ۱۹ - کلاس

ویژگی	نوع داده	توضیحات
ActionDescription	String	توضیحات مربوط به اقدام درمانی انجام شده بر روی بیمار
ActionName	DO_CODED_TEXT	نام اقدام انجام شده بر روی بیمار.
EndDate	DO_DATE	تاریخ پایان اقدام صورت گرفته بر روی بیمار.
EndTime	Do_TIME	ساعت پایان اقدام صورت گرفته بر روی بیمار.
StartDate	DO_DATE	تاریخ شروع اقدام صورت گرفته بر روی بیمار.
StartTime	Do_TIME	ساعت شروع اقدام صورت گرفته بر روی بیمار.
TimeTaken	DO_QUANTITY	مدت زمانی که اقدام انجام شده بر روی بیمار به طول انجامیده است.



کلاس FamilyHistoryVO

این کلاس اطلاعات سوابق خانوادگی فرد را در مورد ابتلا به بیماری و مشکلات مختلف را شامل می شود جدول زیر نشان دهنده ویژگی های این کلاس می باشد.



شکل ۲۰- کلاس FamilyHistoryVO

جدول ۲۴- کلاس FamilyHistoryVO

ویژگی	نوع داده	توضیحات
Condition	DO_CODED_TEXT	نام بیماری مورد نظر در سوابق خانوادگی را مشخص می کند که بر اساس سیستم کدگذاری ICD ^۹ یا سیستم کدگذاری DSM-IV ^{۱۰} می باشد.
Description	String	توضیحات مورد نیاز برای بیماری.
is_CauseofDeath	bool	این ویژگی مشخص می کند که آیا بیماری ذکر شده علت مرگ آن فرد بوده است یا خیر. اگر بیماری منجر به فوت گردیده شده باشد این ویژگی برابر True مقدار دهی می گردد.
RelatedPerson	DO_CODED_TEXT	نسبت با بیمار می باشد. کدهای این ویژگی در پیوست ۱۵ اشاره شده است.

^۹ International Statistical Classification of Diseases and Related Health Problems

^{۱۰} Diagnostic and Statistical Manual of Mental Disorders



Description	DO_CODED_TEXT	توضیحات مربوط به پیگیری.
NextEncounter	DO_QUANTITY	شماره مراجعه بعدی
NextEncounterDate	DO_DATE	تاریخ مراجعه بعدی
NextEncounterTime	DO_TIME	زمان مراجعه بعدی
Type	DO_CODED_TEXT	نوع مراجعه بعدی

کلاس ReferralInfoVO

این کلاس برای ثبت ارجاعات بیماران استفاده می شود.



شکل ۲۳ - کلاس ReferralInfoVO

ویژگی	گونه داده	توضیحات
ReferredType	DO_CODED_TEXT	در این ویژگی نوع ارجاع ثبت می شود.
Description	String	توضیحات مربوط به ارجاع است.
ReferredFacility	OrganizationVO	اطلاعات مربوط به سازمان دریافت کننده ارجاع
ReferredProvider	HealthcareProviderVO	اطلاعات مربوط به ارجاع گیرنده خدمت
ReferredDate	DO_DATETIME	تاریخ ارجاع بیمار به پزشک یا مرکز مورد ارجاع می باشد.
ReferredReason	DO_CODED_TEXT	علت ارجاع به مرکز یا پزشک می باشد.

کلاس MessageIdentifierVO

```
classDiagram
    class MessageIdentifierVO {
        CompositionSignature As SignatureVO
        CompositionUID As String
        HealthCareFacilityID As DO_IDENTIFIER
        PatientUID As String
        SystemID As DO_IDENTIFIER
    }
    class ProviderInfoVO {
        FirstName As String
        FullName As String
        Identifier As DO_IDENTIFIER
        LastName As String
    }
    MessageIdentifierVO --> ProviderInfoVO : Committer
```

The diagram illustrates two classes: **MessageIdentifierVO** and **ProviderInfoVO**. **MessageIdentifierVO** has properties: *CompositionSignature* (As *SignatureVO*), *CompositionUID* (As *String*), *HealthCareFacilityID* (As *DO_IDENTIFIER*), *PatientUID* (As *String*), and *SystemID* (As *DO_IDENTIFIER*). **ProviderInfoVO** has properties: *FirstName* (As *String*), *FullName* (As *String*), *Identifier* (As *DO_IDENTIFIER*), and *LastName* (As *String*). An association labeled **Committer** connects the **MessageIdentifierVO** class to the **ProviderInfoVO** class.

جدول ۲۸ - کلاس MessageIdentifierVO

ارتباطات	توضیحات	گونه داده	ویژگی
۰-۱	این ویژگی مشخصات فردی را که مسئولیت	ProviderInfoVO	Committer

<p>ثبت اطلاعات ارسالی را برعهده دارد، شامل می- شود. این ویژگی از نوع کلاس ProviderInfoVO است.</p>			
CompositionUID	String	این ویژگی شناسه منحصر به فرد مربوط به یک مراجعه را نشان می دهد.	۱-۱
<p>در صورتی که نیاز به ویرایش اطلاعات پرونده بیمار مورد نظر باشد، بایست این شناسه که در تبادل اطلاعات قبلی، به سیستم ارسال کننده برگردانده شده است، پر شود. لازم به ذکر است که برای هر بیمار در طی یک مراجعه تنها امکان محدودی دفعات ویرایش اطلاعات پرونده بالینی وجود دارد. این مشخصه در زمان ویرایش اجباری می باشد.</p>			
SystemID	DO_IDENTIFIER	شناسه یگانه سیستم نرم افزاری ارسال کننده داده است. برای دریافت این شناسه با دفتر آمار و فناوری اطلاعات وزارت بهداشت تماس حاصل فرمایید. برای استفاده از این ویژگی Issuer و Assigner این شناسه را با مقدار MOHME_IT و Type آن را با عبارت System_ID پر نمایید.	۱-۱
PatientUID	String	شناسه منحصر به فرد بیمار است. پس از اولین ارسال داده های بیمار، این شناسه از جانب سامانه ایجاد شده و به سیستم ارسال کننده ی داده فرستاده می شود. این شناسه باید در پایگاه داده سیستم ارسال کننده ذخیره شود تا در صورت نیاز به ویرایش اطلاعات هویتی بیمار (غیر از کد ملی)، از آن استفاده شود. بدین ترتیب امکان ویرایش اطلاعات فردی بیمار در پرونده الکترونیکی سلامت وی وجود دارد.	۱-۱
HealthcareFacilityID	DO_IDENTIFIER	شناسه یگانه مرکز ارائه دهنده خدمت بهداشت درمانی است که در اینجا شناسه بیمارستان ارسال کننده اطلاعات می باشد. برای دریافت این شناسه با دفتر آمار و فناوری اطلاعات وزارت بهداشت تماس حاصل فرمایید. برای استفاده از این ویژگی Issuer و Assigner این شناسه،	۱-۱



روش ارسال اطلاعات

برای فراخوانی سرویس داده پیام نظام ارجاع، بازخواند، از یک کتابخانه نرم افزاری تحت عنوان SANA_ReferralFeedBack SDK استفاده می شود. این کتابخانه نرم افزاری جهت تسهیل فرایند تبادل اطلاعات توسعه داده شده و در اختیار توسعه دهندگان نرم افزارهای موضوع بازخواند قرار می گیرد. جهت دریافت کتابخانه نرم افزاری مربوطه با دفتر آمار و فناوری اطلاعات مکاتبه نمایید.

متد های فراخوانی

اولین مرحله در نظام ارجاع، بازخواند در سطح ۲، فراخوانی اطلاعات بیمار ارجاع داده شده می باشد. این کار با استفاده از متد GetReferralPatientRecord انجام می شود. ورودی این متد شناسه ارجاع می باشد. شناسه ارجاع یک شناسه دنیای واقعی بوده و از نوع کلاس DO_IDENTIFIER است. شناسه ارجاع توسط بیمار ارجاع داده شده و یا در قالب فرم کاغذی به مرکز سطح ۲ ارائه می شود. شناسه ارجاع در قالب سرویسی که از سوی سازمان های بیمه گر پایه ارائه می گردد تولید می شود و به ازای هر مراجعه فرد یکتا می باشد. ورودی و خروجی های این متد در جدول ۳۰ تشریح شده است. قدم نهایی در ارسال اطلاعات، استفاده از متد SendFeedbackRecord می باشد. خروجی این متد از نوع کلاس ResultVO می باشد. به ازای هر تراکنش می بایست کلاس ResultVO مربوط به آن دریافت، و شناسه های CompositionUID و PatientUID آن به منظور ویرایش های بعدی یا فراخوانی پرونده بیمار، ذخیره گردد. ورودی و خروجی های این متد در جدول ۳۰ تشریح شده است.

جدول ۳۰ - متدهای موجود در کتابخانه نرم افزاری SANA_ReferralFeedBack SDK

نام متد	ورودی	خروجی	توضیحات
GetReferralPatientRecord	DO_IDENTIFIER	ReferralCaseMessageVO	این متد جهت بازخوانی اطلاعات بیمار ارجاع داده شده می باشد. ورودی این متد شناسه ارجاع می باشد. شناسه ارجاع یک شناسه دنیای واقعی بوده و از نوع کلاس DO_IDENTIFIER است. شناسه ارجاع توسط بیمار ارجاع داده شده و یا در قالب فرم کاغذی به مرکز سطح ۲ ارائه می شود. خروجی متد، کلاس ReferralCaseMessageVO است.
SendFeedbackPatientRecord	ReferralFeedbackMessageVO	ResultVO	این متد جهت ارسال بازخورد می باشد. ورودی این متد کلاس ReferralFeedbackMessageVO می باشد که جزئیات آن در سند تشریح شده است و خروجی متد از نوع کلاس ResultVO می باشد که در



ادامه سند تشریح می گردد.

جواب فراخوانی سرویس ثبت اطلاعات

ارسال اطلاعات به سامانه منجر به بازخوردی می شود که در قالب کلاس ResutVO به سیستم ارسال کننده اطلاعات بازگردانده می شود. در صورتی که ارسال اطلاعات صحیح صورت گیرد و خطایی از طرف سامانه ارسال نشود دو شناسه برای پیام ارسال می گردد. این دو شناسه عبارتند از شناسه فرد و شناسه مراجعه . شناسه فرد یک شناسه ماشینی برای فرد است که در تمامی تراکنش های ارسالی برای آن فرد، یکتا می باشد. شناسه مراجعه مربوط به مراجعه ای می باشد که اطلاعات آن ارسال شده است این شناسه به ازای ارسال هر مراجعه یکتا می باشد. دو شناسه فوق اهمیت زیادی در حفظ یکپارچگی اطلاعات در سراسر سامانه دارند.

برای ویرایش اطلاعاتی که یکبار به سامانه فرستاده شده است می بایست مجدداً اطلاعات جدید در ساختار ReferralFeedbackMessageVO قرار گیرد و ویژگی MsgID آن توسط شناسه های اولین ارسال پر گردد. بدین صورت فرایند ویرایش در سامانه اتفاق می افتد. در غیر اینصورت منجر به ثبت مجدد پرونده برای فرد می گردد.

از آنجایی که ممکن است این شناسه ها در سامانه تغییر کنند سیستم های ارسال کننده می بایست بعد از هر فراخوانی صحیح سرویس، شناسه های دریافتی را در سیستم خود ثبت نمایند. همچنین می بایست به گونه ای ویرایش اطلاعات را در سیستم مدیریت کنند که پرونده های ویرایش شده مجدداً به سامانه ارسال گردند.

نکات مهم در مدیریت شناسه ها :

- شناسه های فرد و مراجعه می بایست در هر بار ارسال اطلاعات در سیستم ارسال کننده ذخیره گردد.
- شناسه های فرد و مراجعه می بایست در پرونده های ویرایش شده مجدداً با پرونده ارسال گردند.
- ویرایش اطلاعات در سیستم ارسال کننده می بایست به گونه ای مدیریت شود که پرونده مجدداً همراه با شناسه های فرد و مراجعه به سامانه ارسال گردد.

کلاس ResultVO

پس از ارسال داده ها از یک سیستم به سرویس موجود، اطلاعات مورد نیاز برای شناسایی بیمار، پرونده او و نیز خطاهای احتمالی مشاهده شده در ارسال داده، از کلاس ResultVO استفاده شده و ویژگی های ذکر شده در جدول زیر به سیستم ارسال کننده برگشت داده می شود.



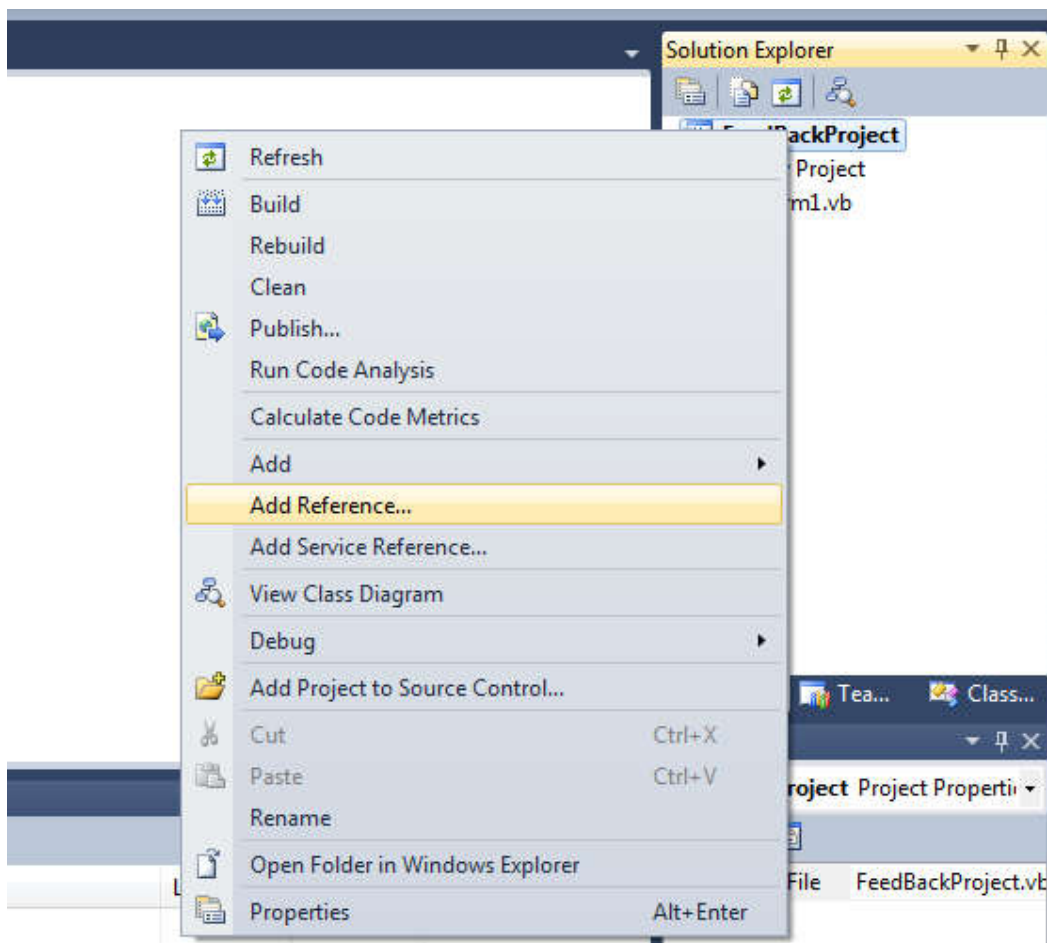
ویژگی	نوع داده	توضیحات
CompositionUID	String	همانطور که در کلاس MessageIdentifierVO تشریح شده است، این رشته دریافتی باید در ارسال‌های بعدی داده برای همان پرونده (در صورت نیاز به ویرایش پرونده) مقداردهی شود.
ErrorMessage	String	در صورتی که در ارسال داده‌ها اشکالی رخ داده باشد، این ویژگی با پیغام خطای رخ داده پر می‌شود و در اختیار سیستم ارسال کننده جهت خطایابی قرار می‌گیرد.
PatientUID	String	همانطور که در کلاس MessageIdentifierVO تشریح شده است، پس از ارسال داده‌های بیمار برای اولین بار این شناسه از جانب سامانه و از طریق ResultVO در دسترس سیستم ارسال‌کننده قرار می‌گیرد. در نتیجه باید این شناسه در ارسال‌های بعدی داده برای همان بیمار مقداردهی شود تا امکان ویرایش اطلاعات قبلی وجود داشته باشد.



مثال و سناریوهای فراخوانی

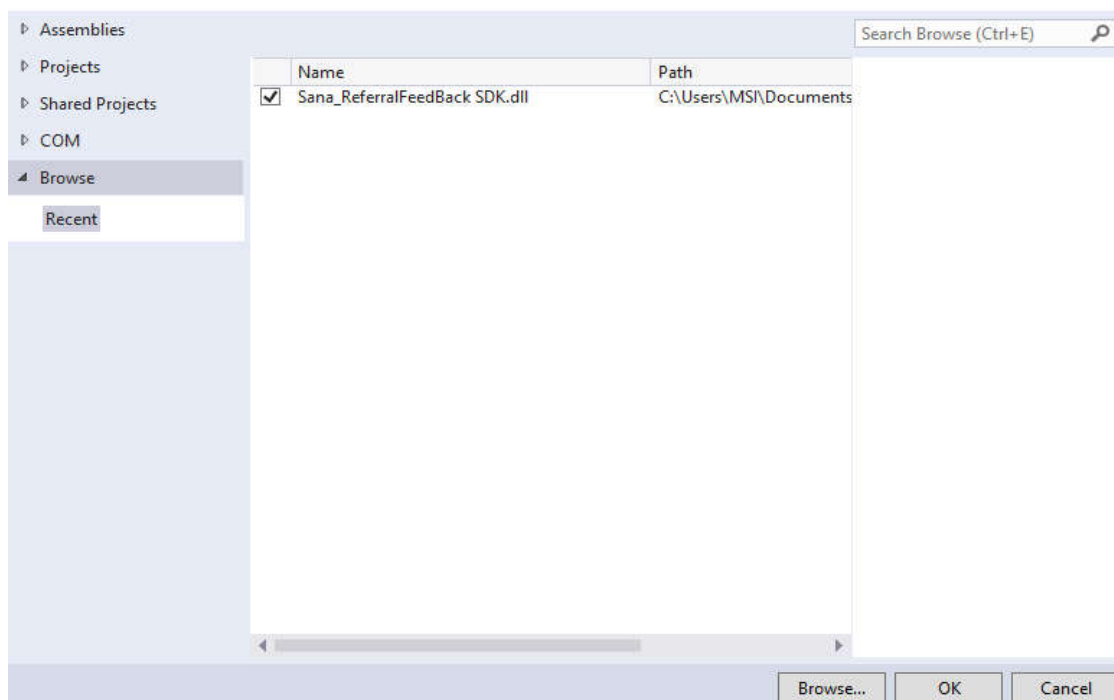
روش استفاده از کتابخانه نرم افزاری

برای این کار ابتدا می بایست بر روی پروژه راست کلیک کرده و گزینه Add Reference را انتخاب نمود.



شکل ۲۷- معرفی کتابخانه نرم افزاری مرحله ۱

در پنجره ظاهر شده بر روی Browse کلیک کرده و به شاخه ای که کتابخانه نرم افزاری SANA_ReferralFeedBack SDK قرار دارد رفته



شکل ۲۸- معرفی کتابخانه نرم افزاری مرحله ۲

و کتابخانه نرم افزاری مربوطه را انتخاب می کنیم. پس از انتخاب گزینه OK، کتابخانه نرم افزاری به برنامه اضافه شده و آماده استفاده می باشد. نکته: مراحل ذکر شده مطابق با نسخه ۲۰۱۰ برنامه ویزوال استودیو بوده و البته در نسخه های ۲۰۱۳ و ۲۰۱۲ نیز تفاوت چندانی ندارد.

نحوه استفاده از کتابخانه نرم افزاری

بعد از افزودن کتابخانه نرم افزاری به محیط توسعه نرم افزار، کلاس های مورد نیاز جهت تبادل اطلاعات و متدهای فراخوانی شناخته شده خواهد شد. همانطور که می دانید، فضای نام^{۱۱} مربوط به کتابخانه نرم افزاری اضافه شده باعث می شود که بتوان به راحتی به تمام کلاس های مربوطه دسترسی پیدا کرد. با استفاده از دستور Import میتوان فضای نام مربوطه را همانند کد زیر در محیط توسعه نرم افزار تعریف نمود.

Imports SANA

کلاس POCS_B_ClientService حاوی تمامی عملگرهای مورد نیاز یک نرم افزار سطح ۲ (مراکز درمانی) برای دریافت اطلاعات بیماران ارجاع شده از سطح ۱ (مراکز مراقبت بهداشتی) و ارسال پس خواند آن می باشد. متدهای این کلاس در قسمت متدهای فراخوانی (در سند) تشریح شده است. به منظور دسترسی به متدها بایستی یک نمونه از این کلاس ایجاد نمایید. قبل از فراخوانی هر متد

^{۱۱} Namespace



بایستی مشخصات مرکز ارسال کننده اطلاعات و سیستم نرم افزاری مربوطه تنظیم گردد. به همین منظور دو مشخصه LocationID و SystemID به عنوان مشخصه های کلاس POCS_B_ClientService تعریف شده اند. در ادامه نحوه ساخت نمونه از این کلاس و نحوه مقداردهی مشخصه های این کلاس را مشاهده می کنید:

```
Dim srv As New SANA.POCS_B_ClientService
srv.LocationID = "*****"
srv.SystemID = "*****"
```

کلیات تولید کلاس اطلاعات

بسته اطلاعاتی اصلی، همان کلاس ReferralFeedbackMessageVO می باشد و متدهای سرویس، این بسته را به عنوان ورودی دریافت می کنند. اولین مشخصه کلاس ReferralFeedbackMessageVO مشخصه ای است از نوع MessageIdentifierVO که برای حمل مشخصه های کلی پیام همانند: نوع سیستم نرم افزاری، محل ارائه خدمت و یا شناسه های مراجعه و بیمار (برای موارد ویرایش) می باشد. این کلاس اجباری بوده و می بایست مانند کد زیر ساخته شود:

```
fb.MsgID = New MessageIdentifierVO
fb.MsgID.HealthCareFacilityID = New DO_IDENTIFIER With
    { .Assigner = "MOHME_IT", .ID = srv.LocationID, .Issuer = "MOHME_IT", .Type =
"Org_ID" }
fb.MsgID.SystemID = New DO_IDENTIFIER With
    { .Assigner = "MOHME_IT", .ID = srv.SystemID, .Issuer = "MOHME_IT", .Type =
"System_ID" }
```

بعد از این کلاس، کلاسهای PersonInfoVO و ReferralFeedbackCompositionVO بر اساس اطلاعات دموگرافیک و مراجعه فرد پر می گردد. برای اینکه موارد مختلف در مثال های جداگانه ای ارائه شود، سناریوهای جداگانه ای در ادامه آورده خواهد شد.

مثال ۱ - ارسال اطلاعات پرونده جدید

این مثال حاوی اطلاعات دموگرافیک و بالینی بیمار از مرکز سطح ۲ به مرکز ارجاع دهنده (مرکز سطح ۱) در قالب سناریوی بازخواند می باشد.

خانم بارداری به نام زهرا بهرامی با کد ملی ۲۲۹۵۵۱۹۲۳۳ به مرکز بهداشتی مراجعه کرده است. این بیمار دارای سابقه فشارخون و دیابت می باشد و به دلیل فشارخون بالا این شخص از مرکز سطح ۱ به مرکز سطح ۲ ارجاع داده شده است.

کلاس PersonInfoVO برای قرار گیری اطلاعات دموگرافیک بیمار همانند کد زیر ساخته و مقدار دهی می شود:

```
RF.Person = New PersonInfoVO
RF.Person.FirstName = "زهرا"
RF.Person.LastName = "بهرامی"
RF.Person.NationalCode = "2295519233"
RF.Person.Nationality = New DO_CODED_TEXT
RF.Person.Nationality.Coded_string = "IR"
RF.Person.Nationality.Terminology_id = "ISO_3166-1"
RF.Person.Nationality.Value = "Iran, Islamic Republic of"
RF.Person.Gender = New DO_CODED_TEXT
RF.Person.Gender.Coded_string = "2"
```



سپس با استفاده از متد `SendFeedbackPatientRecord` ارسال اطلاعات صورت می‌گیرد. این متد پس از ارسال موفق، شناسه‌های فرد و مراجعه در قالب کلاس `ResultVO` بازگردانده می‌شود.

```
Dim Result As New ResultVO
```

```
Result = srv.SendFeedbackPatientRecord(FB)
```

در کلاس `ResultVO` شناسه های تراکنش با عنوان `MessageUID` ، شناسه مراجعه با عنوان `CompositionUID` و شناسه بیمار با عنوان `patientUID` بازگردانده می‌شوند، در صورتی که در سامانه خطایی اتفاق افتاده باشد، `ErrorMessage` به صورت رشته ای برگردانده می‌شود، تفسیر خطای برگردانده شده در قسمت خطاهای فراخوانی سرویس تشریح شده است.

در این مثال برای آنکه در مثالهای بعدی از شناسه های موجود در `ResultVO` استفاده می‌شود، دو شناسه زیر به عنوان نتیجه فراخوانی برای مراجعه و بیمار در نظر گرفته می‌شود.

PatientUID: Nodetest.behdasht.gov.ir::۱۶۱۱۴۲c-fa۴e-fa.۹-۸۱۲۹-a۱-ac۲b۷۷b۱۶

CompositionUID: Nodetest.behdasht.gov.ir::·ΔeΛ\ΔYa-·baf-۴۹۹۹-b\Ab-Δ۶faΛe·Δ\af۹

ساختار شناسه های مراجعه و بیمار، ساختاریست برگرفته از معماری openEHR. این ساختار با عنوان HIER_OBJECT_ID در معماری مذکور شناخته می‌شود.

ساختار HIER_OBJECT_ID ساختاریست انتزاع شده از کلاس UID_BASED_ID، که در این ساختار فرمت شناسه به شکل زیر تدوین شده است.

Root :: extension

root: شناسه فضای نامگذاری مفهومی که در آن شی مورد نظر با شناسه شمایی (Scheme) مشخص موجود می باشد.

extension: شناسه محلی شی که در چهارچوب Root قرار دارد.

ساختار فوق مدلی ایجاد می‌کند که توسط آن شناسه یکتایی در سطح ملی قابل تولید خواهد بود، به عنوان مثال PatientUID شناسه منحصر به فردیست که در سطح ملی اشاره به یک فرد می‌نماید.

موارد گفته شده فوق یکجا با زبان Visual Basic در ادامه آمده است:

```
Dim srv As New SANA.POCS B ClientService
```

```
srv.LocationID = "*****"
```

```
srv.SystemID = "*****"
```

```
Dim obj As ReferralCaseMessageVO
```

```
obj = srv.GetReferralPatientRecord(New DO_IDENTIFIER With { .ID = "*****",  
    .Issuer = "MOHME_IT",  
    .Assigner = "MOHME_IT",  
    .Type = "Referral_ID"  
})
```

```
Dim fb As New ReferralFeedbackMessageVO
```

```
fb.MsgID = New MessageIdentifierVO
```

```
fb.MsgID.HealthCareFacilityID = New DO IDENTIFIER With
```

```
{.Assigner = "MOHME_IT", .ID = srv.LocationID, .Issuer = "MOHME_IT", .Type = "Org_ID"}
```

```
fb.MsgID.SystemID = New DO IDENTIFIER With
```

```
{.Assigner = "MOHME_IT", .ID = srv.SystemID, .Issuer = "MOHME_IT", .Type = "System_ID"}
```

```
fb.Person.FirstName = "زهرا"
```


EEE	روز، ماه و سال تخمینی است.
EEU	روز و ماه تخمینی و سال نامشخص است.
EUA	روز تخمینی، ماه نامشخص و سال دقیق است.
EUE	روز تخمینی، ماه نامشخص و سال تخمینی است.
EUU	روز تخمینی، ماه و سال نامشخص است.
UAA	روز نامشخص، ماه و سال دقیق است.
UAE	روز نامشخص، ماه دقیق و سال تخمینی است.
UAU	روز نامشخص، ماه دقیق و سال نامشخص است.
UEA	روز نامشخص، ماه تخمینی و سال دقیق است.
UEE	روز نامشخص، ماه و سال تخمینی است.
UEU	روز نامشخص، ماه تخمینی و سال نامشخص است.
UUA	روز و ماه نامشخص و سال دقیق است.
UUE	روز و ماه نامشخص و سال تخمینی است.
UUU	روز، ماه و سال نامشخص است.

پیوست ۵ - میزان تحصیلات

سیستم کدگذاری: thritaEHR.educationLevel

اصطلاح	کد	توضیحات
بی سواد	۱	
ابتدایی	۲	
راهنمایی	۳	
متوسطه	۴	
دیپلم	۶	
دانشجوی کاردانی	۱۰۰	
کاردانی	۱۰۱	

دانشجوی کارشناسی	۱۱۰	دانشجوی کارشناسی پیوسته و ناپیوسته
کارشناسی	۱۱۱	کارشناسی پیوسته و ناپیوسته
دانشجوی کارشناسی ارشد	۱۴۰	دانشجوی کارشناسی ارشد پیوسته و ناپیوسته
کارشناسی ارشد	۱۴۱	کارشناسی ارشد پیوسته و ناپیوسته MBA، MPH
دانشجوی دکترای حرفه‌ای	۱۵۰	دانشجوی دکترای حرفه‌ای پیوسته و ناپیوسته
دکترای حرفه‌ای	۱۵۱	دکترای حرفه‌ای پیوسته و ناپیوسته
دانشجوی تخصص	۱۷۰	دستیاری
تخصص	۱۷۱	تخصص بالینی، تخصص داروسازی، تخصص دندان پزشکی
دانشجوی فوق تخصص	۲۰۰	
فوق تخصص	۲۰۱	
دانشجوی فلوشیپ	۲۱۰	
فلوشیپ	۲۱۱	
دانشجوی دکتری تخصصی	۱۹۰	
دکترای تخصصی	۱۹۱	PhD، دکترای تخصصی پژوهشی، دکترای بهداشت عمومی

پیوست ۶ - مشاغل

سیستم کدگذاری: thritaEHR.job

اصطلاح	کد
بیگار	۰۰۰۱
از کار افتاده	۸۱۲۱
آزاد	۸۱۳۱
پزشکان	۹۱۱۰
دامپزشکان	۹۱۱۱

۹۱۱۲	پرورش دهندگان پرنده در منزل
۹۱۱۳	کارگران مزارع پرورش طیور
۹۱۱۴	کارگران کشتارگاه های پرندگان
۹۱۱۵	کارگران شاغل در حمل و نقل پرندگان یا کودکان آنها
۹۱۱۶	کارگران فروشگاه های عرضه محصولات پرندگان
۹۱۱۷	آشپزها
۹۱۱۸	شکارچیان پرندگان وحشی
۹۱۱۹	فروشنده های پرندگان زینتی
۹۱۲۱	کارکنان مراکز بهداشتی درمانی
۹۱۳۱	کارکنان آزمایشگاه های ویروس شناسی
۹۱۴۱	کارکنان آسایشگاه ها
۹۱۶۱	خانه دار
۹۱۷۱	سرباز - نظامی
۹۱۸۱	بازنشسته
۹۱۹۱	محصل
۹۱۵۱	سایر مشاغل

پیوست ۷- کدهای نوع پذیرش

سیستم کدگذاری: thritaEHR.admissionType

نوع پذیرش	کد
سرپایی	۱
بستری	۲

انتقالی	۳
اورژانس	۴

پیوست ۸ - نوع سازمان

سیستم کد گذاری thritaEHR.organizationType

اصطلاح	کد اصطلاح
ستاد وزارت بهداشت، درمان و آموزش پزشکی	۱
دانشگاه علوم پزشکی	۲
شبکه شهرستان	۳
مطب	۴
بیمارستان	۵
درمانگاه عمومی	۶
درمانگاه تخصصی	۷
مرکز تصویربرداری	۸
آزمایشگاه پاتولوژی	۹.۱
آزمایشگاه تشخیص طبی	۹.۲
آزمایشگاه پاتوبیولوژی	۹.۳
داروخانه	۱۰
مرکز هسته‌ای	۱۱
مرکز توانبخشی	۱۲
مرکز جامع توانبخشی	۱۳
مرکز جراحی محدود	۱۴
خانه بهداشت	۱۵
مرکز شهری	۱۶



۱۷	پایگاه شهری
۱۸	مرکز روستایی
۱۹	پایگاه روستایی
۲۰	مرکز ناباروری
۲۱	مرکز معتادان خودمعرف
۲۲	مرکز آنبولانس
۲۳	آرامستان
۲۴	پزشکی قانونی
۲۵	نظام پزشکی
۲۶	مرکز بهداشتی درمانی شهری روستایی
۲۷	پایگاه مراقبت بهداشتی مرزی

پیوست ۹ - نقش ارائه‌دهنده خدمت

سیستم کدگذاری: thrithaEHR.healthcareProvider.role

اصطلاح	کد
پزشک معالج	۱.۱
پزشک بستری کننده	۱.۲
پزشک ارجاع دهنده	۱.۳
پزشک مشاور	۱.۴
نماینده بیمه	۲.۱
پرستار	۳.۱
سرپرستار	۳.۲
جراح اصلی	۴.۱
کمک جراح	۴.۲

سیستم کدگذاری: thritaEHR.specialty

نام رشته	کد
کاردان اتاق عمل	۱۰۱۱۰۳
کاردان بهداشت حرفه‌ای	۱۰۱۱۵۵
کاردان بهداشت دهان	۱۰۱۱۵۶
کاردان بهداشت عمومی	۱۰۱۱۵۸
کاردان بهداشت محیط	۱۰۱۱۶۰
کاردان بهداشت مدارس	۱۰۱۱۶۱
کاردان بهداشت‌کار دهان و دندان	۱۰۱۱۶۳
کاردان پرستاری	۱۰۱۱۹۲
کاردان پرستاری دندانپزشکی	۱۰۱۱۹۶
کاردان پروتزهای دندانی	۱۰۱۲۰۴
کاردان تکنولوژی پر تودرمانی - رادیوتراپی	۱۰۱۲۳۱
کاردان تکنولوژی پر توشناسی - رادیولوژی	۱۰۱۲۳۲
کاردان تکنولوژی پزشکی هسته‌ای	۱۰۱۲۳۳
کاردان صنایع ایمنی صنعتی	۱۰۱۳۲۴
کاردان علوم آزمایشگاهی	۱۰۱۳۴۰
کاردان فوریت‌های پزشکی	۱۰۱۳۵۸
کاردان مامایی	۱۰۱۳۸۱
کاردان مدارک پزشکی	۱۰۱۳۸۲

۱۰۱۴۲۲	کاردان هوشبری
۱۱۱۱۰۳	کارشناس اتاق عمل
۱۱۱۱۲۰	کارشناس اعضای مصنوعی و وسایل کمکی
۱۱۱۱۵۸	کارشناس بهداشت عمومی
۱۱۱۱۱۷	کارشناس بینایی‌سنجی
۱۱۱۱۹۲	کارشناس پرستاری
۱۱۱۲۲۹	کارشناس تکنولوژی پر تودرمانی
۱۱۱۲۳۲	کارشناس تکنولوژی پرتوشناسی - رادیولوژی
۱۱۱۲۳۳	کارشناس تکنولوژی پزشکی هسته‌ای
۱۱۱۲۶۶	کارشناس داروسازی
۱۱۱۲۸۵	کارشناس رشد و پرورش کودکان پیش‌دبستانی
۱۱۱۲۹۲	کارشناس روانشناسی بالینی
۱۱۱۲۹۳	کارشناس روانشناسی عمومی
۱۱۱۳۲۱	کارشناس شنوایی‌شناسی
۱۱۱۳۴۰	کارشناس علوم آزمایشگاهی
۱۱۱۳۳۸	کارشناس علوم اجتماعی - خدمات اجتماعی
۱۱۱۳۴۳	کارشناس علوم تغذیه
۱۱۱۳۴۸	کارشناس علوم و صنایع غذایی - کنترل کیفی و بهداشتی
۱۱۱۳۶۰	کارشناس فیزیوتراپی
۱۱۱۳۵۵	کارشناس فناوری اطلاعات سلامت
۱۱۱۳۶۷	کارشناس کاردرمانی
۱۱۱۳۶۹	کارشناس کتابداری در شاخه پزشکی
۱۱۱۳۷۴	کارشناس گفتاردرمانی
۱۱۱۳۸۱	کارشناس مامایی

۱۱۱۳۸۳	کارشناس مددکاری اجتماعی
۱۱۱۳۹۰	کارشناس مدیریت خدمات بهداشتی درمانی
۱۱۱۳۹۴	کارشناس مشاوره
۱۱۱۴۰۲	کارشناس مهندسی بهداشت محیط
۱۱۱۴۰۱	کارشناس مهندسی بهداشت حرفه‌ای
۱۱۱۴۰۷	کارشناس مهندسی پزشکی بالینی
۱۱۱۴۰۵	کارشناس مهندسی پزشکی - بیوالکتریک
۱۱۱۴۰۸	کارشناس مهندسی صنایع - ایمنی صنعتی
۱۱۱۴۲۲	کارشناس هوشبری
۱۱۱۲۶۲	کارشناس حشره‌شناسی پزشکی و مبارزه باناقلین
۱۱۱۳۰۷	کارشناس ساخت پروتزهای دندانی
۱۱۱۳۵۸	کارشناس فوریت‌های پزشکی
۱۱۱۳۸۲	کارشناس مدارک پزشکی
۱۴۱۱۰۲	کارشناس ارشد اپیدمیولوژی
۱۴۱۱۰۳	کارشناس ارشد اتاق عمل
۱۴۱۱۰۶	کارشناس ارشد اخلاق پزشکی
۱۴۱۱۱۱	کارشناس ارشد ارزیابی فناوری سلامت H.T.A
۱۴۱۱۱۲	کارشناس ارشد ارگونومی
۱۴۱۱۱۹	کارشناس ارشد اعضای مصنوعی
۱۴۱۱۲۱	کارشناس ارشد اقتصادبهداشت
۱۴۱۱۲۸	کارشناس ارشد اکولوژی انسانی
۱۴۱۱۳۰	کارشناس ارشد انفورماتیک پزشکی
۱۴۱۱۳۳	کارشناس ارشد انگل‌شناسی پزشکی
۱۴۱۱۳۵	کارشناس ارشد ایمنی‌شناسی پزشکی

۱۴۱۱۴۳	کارشناس ارشد آمارزیستی
۱۴۱۱۴۴	کارشناس ارشد آموزش بهداشت
۱۴۱۱۴۶	کارشناس ارشد آموزش پزشکی
۱۴۱۱۴۷	کارشناس ارشد آموزش جامعه‌نگر در نظام سلامت
۱۴۱۱۴۹	کارشناس ارشد بافت‌شناسی
۱۴۱۱۵۱	کارشناس ارشد باکتری‌شناسی پزشکی
۱۴۱۱۵۲	کارشناس ارشد برنامه‌ریزی یادگیری الکترونیکی در علوم پزشکی
۱۴۱۱۵۴	کارشناس ارشد بهداشت پرتوها
۱۴۱۱۵۷	کارشناس ارشد بهداشت روان
۱۴۱۱۶۲	کارشناس ارشد بهداشت و ایمنی مواد غذایی
۱۴۱۱۷۷	کارشناس ارشد بینایی‌سنجی
۱۴۱۱۸۴	کارشناس ارشد بیوشیمی بالینی
۱۴۱۱۷۸	کارشناس ارشد بیهوشی
۱۴۱۱۹۲	کارشناس ارشد پرستاری
۱۴۱۱۹۳	کارشناس ارشد پرستاری اورژانس
۱۴۱۱۹۴	کارشناس ارشد پرستاری توانبخشی
۱۴۱۱۹۵	کارشناس ارشد پرستاری داخلی - جراحی
۱۴۱۱۹۷	کارشناس ارشد پرستاری سالمندی
۱۴۱۱۹۸	کارشناس ارشد پرستاری سلامت جامعه
۱۴۱۱۹۹	کارشناس ارشد پرستاری کودکان
۱۴۱۲۰۰	کارشناس ارشد پرستاری مراقبت‌های ویژه
۱۴۱۲۰۱	کارشناس ارشد پرستاری مراقبت‌های ویژه نوزادان
۱۴۱۲۰۲	کارشناس ارشد پرستاری نظامی
۱۴۱۲۱۷	کارشناس ارشد پزشکی ورزشی

۱۴۱۲۱۹	کارشناس ارشد پیشگیری از آسیب‌های اجتماعی
۱۴۱۲۲۴	کارشناس ارشد تاریخ علوم پزشکی
۱۴۱۲۲۵	کارشناس ارشد ترکیبات طبیعی و دارویی دریایی
۱۴۱۲۳۵	کارشناس ارشد تکنولوژی گردش خون
۱۴۱۲۶۲	کارشناس ارشد حشره شناسی پزشکی و مبارزه باناقلین
۱۴۱۲۶۳	کارشناس ارشد خون‌شناسی آزمایشگاهی و بانک خون
۱۴۱۲۸۰	کارشناس ارشد رادیوبیولوژی و حفاظت پرتویی
۱۴۱۲۸۶	کارشناس ارشد رفاه اجتماعی
۱۴۱۲۸۷	کارشناس ارشد روان‌پرستاری
۱۴۱۲۹۲	کارشناس ارشد روانشناسی بالینی
۱۴۱۲۹۳	کارشناس ارشد روانشناسی عمومی
۱۴۱۲۹۵	کارشناس ارشد روانشناسی و آموزش کودکان استثنایی
۱۴۱۳۰۱	کارشناس ارشد زیست فناوری پزشکی
۱۴۱۳۰۵	کارشناس ارشد ژنتیک انسانی
۱۴۱۳۱۲	کارشناس ارشد سلامت سالمندی
۱۴۱۳۱۳	کارشناس ارشد سلامت و رسانه
۱۴۱۳۱۵	کارشناس ارشد سم‌شناسی
۱۴۱۳۱۷	کارشناس ارشد سم‌شناسی محیط
۱۴۱۳۲۱	کارشناس ارشد شنوایی‌شناسی
۱۴۱۳۲۲	کارشناس ارشد شیمی دارویی
۱۴۱۳۳۰	کارشناس ارشد طب سنتی ایرانی
۱۴۱۳۴۱	کارشناس ارشد علوم بهداشتی در تغذیه
۱۴۱۳۴۲	کارشناس ارشد علوم تشریحی
۱۴۱۳۴۳	کارشناس ارشد علوم تغذیه

۱۴۱۳۴۴	کارشناس ارشد علوم تغذیه در بحران و حوادث غیرمترقبه
۱۴۱۳۴۵	کارشناس ارشد علوم داروهای پرتوزا
۱۴۱۳۴۷	کارشناس ارشد علوم کتابداری و اطلاع‌رسانی
۱۴۱۳۴۸	کارشناس ارشد علوم و صنایع غذایی - کنترل کیفی و بهداشتی
۱۴۱۳۵۵	کارشناس ارشد فناوری اطلاعات سلامت
۱۴۱۳۵۶	کارشناس ارشد فناوری تصویربرداری پزشکی-MRI
۱۴۱۳۵۷	کارشناس ارشد فناوری تصویربرداری پزشکی - سی‌تی‌اسکن
۱۴۱۳۵۹	کارشناس ارشد فیزیک پزشکی
۱۴۱۳۶۰	کارشناس ارشد فیزیوتراپی
۱۴۱۳۶۱	کارشناس ارشد فیزیوتراپی ورزشی
۱۴۱۳۶۲	کارشناس ارشد فیزیولوژی
۱۴۱۳۶۴	کارشناس ارشد قارچ‌شناسی پزشکی
۱۴۱۳۶۸	کارشناس ارشد کارآفرینی در نظام سلامت
۱۴۱۳۶۷	کارشناس ارشد کاردرمانی
۱۴۱۳۷۲	کارشناس ارشد کنترل مواد خوراکی و آشامیدنی
۱۴۱۳۷۴	کارشناس ارشد گفتاردرمانی
۱۴۱۳۸۱	کارشناس ارشد مامایی
۱۴۱۳۸۲	کارشناس ارشد مدارک پزشکی
۱۴۱۳۸۳	کارشناس ارشد مددکاری اجتماعی
۱۴۱۳۸۷	کارشناس ارشد مدیریت پسماند
۱۴۱۳۸۹	کارشناس ارشد مدیریت توانبخشی
۱۴۱۳۹۰	کارشناس ارشد مدیریت خدمات بهداشتی درمانی
۱۴۱۳۹۱	کارشناس ارشد مدیریت سلامت، ایمنی و محیط زیست
۱۴۱۳۹۴	کارشناس ارشد مشاوره

۱۴۱۳۹۶	کارشناس ارشد مشاوره در مامایی
۱۴۱۳۹۹	کارشناس ارشد مهندسی ایمنی صنعتی
۱۴۱۴۰۱	کارشناس ارشد مهندسی بهداشت حرفه‌ای
۱۴۱۴۹۲	کارشناس ارشد مهندسی بهداشت محیط
۱۴۱۴۰۳	کارشناس ارشد مهندسی بیمارستان
۱۴۱۴۰۵	کارشناس ارشد مهندسی پزشکی - بیوالکتریک
۱۴۱۴۰۶	کارشناس ارشد مهندسی پزشکی - زیست مواد
۱۴۱۴۱۱	کارشناس ارشد میکروپزشناسی
۱۴۱۴۱۲	کارشناس ارشد میکروپزشناسی مواد غذایی
۱۴۱۴۱۷	کارشناس ارشد نانو فناوری پزشکی
۱۴۱۴۱۸	کارشناس ارشد نظارت بر امور دارویی
۱۴۱۴۲۴	کارشناس ارشد ویروس‌شناسی پزشکی
۱۴۱۳۸۴	کارشناس ارشد مدیریت MBA
۱۵۰۲۱۲	دانشجوی دکتری پزشکی
۱۵۱۲۱۲	دکترای پزشکی
۱۵۱۲۶۶	دکترای داروسازی
۱۵۱۲۷۵	دکترای دندانپزشکی
۱۵۱۳۴۰	دکترای علوم آزمایشگاهی
۱۷۰۱۴۱	دانشجوی تخصص آسیب‌شناسی
۱۷۰۱۰۸	دانشجوی تخصص ارتوپدی
۱۷۰۱۶۵	دانشجوی تخصص بیماری‌های پوست
۱۷۰۱۶۶	دانشجوی تخصص بیماری‌های داخلی
۱۷۰۱۷۲	دانشجوی تخصص بیماری‌های عفونی و گرمسیری
۱۷۰۱۷۴	دانشجوی تخصص بیماری‌های قلب و عروق

۱۷۰۱۷۶	دانشجوی تخصص بیماری‌های مغز و اعصاب
۱۷۰۱۷۸	دانشجوی تخصص بیهوشی
۱۷۰۱۹۱	دانشجوی تخصص پر تودرمانی
۱۷۰۲۱۳	دانشجوی تخصص پزشکی اجتماعی
۱۷۰۲۱۴	دانشجوی تخصص پزشکی قانونی
۱۷۰۲۱۷	دانشجوی تخصص پزشکی ورزشی
۱۷۰۲۱۶	دانشجوی تخصص پزشکی هسته‌ای
۱۷۰۲۵۰	دانشجوی تخصص جراحی عمومی
۱۷۰۲۵۵	دانشجوی تخصص جراحی کلیه و مجاری ادراری تناسلی
۱۷۰۲۵۷	دانشجوی تخصص جراحی مغز و اعصاب
۱۷۰۲۶۰	دانشجوی تخصص چشم پزشکی
۱۷۰۲۸۱	دانشجوی تخصص رادیولوژی
۱۷۰۲۸۸	دانشجوی تخصص روانپزشکی
۱۷۰۳۰۰	دانشجوی تخصص زنان و زایمان
۱۷۰۳۲۵	دانشجوی تخصص طب اورژانس
۱۷۰۳۲۹	دانشجوی تخصص طب سالمندی
۱۷۰۳۳۱	دانشجوی تخصص طب فیزیکی و توانبخشی
۱۷۰۳۳۲	دانشجوی تخصص طب کار
۱۷۰۳۳۵	دانشجوی تخصص طب هوا و فضا و زیر سطحی
۱۷۰۳۷۳	دانشجوی تخصص کودکان
۱۷۰۳۷۸	دانشجوی تخصص گوش و حلق و بینی و جراحی سر و گردن
۱۷۰۱۰۲	دانشجوی تخصص اپیدمیولوژی
۱۷۰۱۵۹	دانشجوی تخصص بهداشت مادر و کودک
۱۷۰۲۶۷	دانشجوی تخصص داروسازی بالینی - کلینیکال فارماسی

۱۷۰۱۱۰	دانشجوی تخصص ارتودانتیکس
۱۷۰۱۲۹	دانشجوی تخصص اندودانتیکس
۱۷۰۱۶۸	دانشجوی تخصص بیماری‌های دهان و فک و صورت
۱۷۰۱۸۹	دانشجوی تخصص پاتولوژی دهان و فک - آسیب‌شناسی دهان و دندان
۱۷۰۲۰۴	دانشجوی تخصص پروتزهای دندانی
۱۷۰۲۱۱	دانشجوی تخصص پرئودانتیکس
۱۷۰۲۴۵	دانشجوی تخصص جراحی دهان و فک و صورت
۱۷۰۲۷۸	دانشجوی تخصص دندانپزشکی ترمیمی
۱۷۰۲۷۹	دانشجوی تخصص دندانپزشکی کودکان
۱۷۰۲۸۳	دانشجوی تخصص رادیولوژی دهان و فک و صورت
۱۷۱۱۴۱	متخصص آسیب‌شناسی
۱۷۱۱۰۸	متخصص ارتوپدی
۱۷۱۱۶۵	متخصص بیماری‌های پوست
۱۷۱۱۶۶	متخصص بیماری‌های داخلی
۱۷۱۱۷۲	متخصص بیماری‌های عفونی و گرمسیری
۱۷۱۱۷۴	متخصص بیماری‌های قلب و عروق
۱۷۱۱۷۶	متخصص بیماری‌های مغز و اعصاب
۱۷۱۱۷۸	متخصص بیهوشی
۱۷۱۱۹۱	متخصص پرتو درمانی
۱۷۱۲۱۳	متخصص پزشکی اجتماعی
۱۷۱۲۱۴	متخصص پزشکی قانونی
۱۷۱۲۱۷	متخصص پزشکی ورزشی
۱۷۱۲۱۶	متخصص پزشکی هسته‌ای
۱۷۱۲۵۰	متخصص جراحی عمومی

۱۷۱۲۵۵	متخصص جراحی کلیه و مجاری ادراری تناسلی
۱۷۱۲۵۷	متخصص جراحی مغز و اعصاب
۱۷۱۲۶۰	متخصص چشم پزشکی
۱۷۱۲۸۱	متخصص رادیولوژی
۱۷۱۲۸۸	متخصص روانپزشکی
۱۷۱۳۰۰	متخصص زنان و زایمان
۱۷۱۳۲۵	متخصص طب اورژانس
۱۷۱۳۲۹	متخصص طب سالمندی
۱۷۱۳۳۱	متخصص طب فیزیکی و توانبخشی
۱۷۱۳۳۲	متخصص طب کار
۱۷۱۳۳۵	متخصص طب هوا و فضا و زیرسطحی
۱۷۱۳۷۳	متخصص کودکان
۱۷۱۳۷۸	متخصص گوش و حلق و بینی و جراحی سروگردن
۱۷۱۱۰۲	متخصص اپیدمیولوژی
۱۷۱۱۵۹	متخصص بهداشت مادر و کودک
۱۷۱۲۶۷	متخصص داروسازی بالینی - کلینیکال فارماسی
۱۷۱۱۱۰	متخصص ارتودانتیکس
۱۷۱۱۲۹	متخصص اندودانتیکس
۱۷۱۱۶۸	متخصص بیماری‌های دهان و فک و صورت
۱۷۱۱۸۹	متخصص پاتولوژی دهان و فک - آسیب‌شناسی دهان و دندان
۱۷۱۲۰۴	متخصص پروتزهای دندانی
۱۷۱۲۱۱	متخصص پرودانتیکس
۱۷۱۲۴۵	متخصص جراحی دهان و فک و صورت
۱۷۱۲۷۸	متخصص دندان پزشکی ترمیمی

۱۷۱۲۷۹	متخصص دندان پزشکی کودکان
۱۷۱۲۸۳	متخصص رادیولوژی دهان و فک و صورت
۲۰۰۱۳۷	دانشجوی فوق تخصص ایمنولوژی و آلرژی بالینی
۲۰۰۱۶۹	دانشجوی فوق تخصص بیماری های ریه
۲۰۰۱۷۴	دانشجوی فوق تخصص بیماری های قلب و عروق
۲۰۰۲۳۷	دانشجوی فوق تخصص جراحی اطفال
۲۰۰۲۳۹	دانشجوی فوق تخصص جراحی پلاستیک، ترمیمی و سوختگی
۲۰۰۲۵۳	دانشجوی فوق تخصص جراحی قفسه صدری
۲۰۰۲۵۴	دانشجوی فوق تخصص جراحی قلب و عروق
۲۰۰۲۴۹	دانشجوی فوق تخصص جراحی عروق
۲۰۰۲۶۴	دانشجوی فوق تخصص خون و سرطان اطفال
۲۰۰۲۶۵	دانشجوی فوق تخصص خون و سرطان بالغین
۲۰۰۲۸۹	دانشجوی فوق تخصص روانپزشکی اطفال
۲۰۰۲۹۰	دانشجوی فوق تخصص روانپزشکی کودک و نوجوان
۲۰۰۲۹۶	دانشجوی فوق تخصص روماتولوژی
۲۰۰۲۹۷	دانشجوی فوق تخصص روماتولوژی کودکان
۲۰۰۲۹۹	دانشجوی فوق تخصص ریه کودکان
۲۰۰۳۳۴	دانشجوی فوق تخصص طب نوزادی و پیرامون تولد
۲۰۰۳۳۶	دانشجوی فوق تخصص عفونی اطفال
۲۰۰۳۳۷	دانشجوی فوق تخصص عفونی بالغین
۲۰۰۳۵۰	دانشجوی فوق تخصص غدد درون ریز و متابولیسم
۲۰۰۳۵۱	دانشجوی فوق تخصص غدد درون ریز و متابولیسم کودکان
۲۰۰۳۶۶	دانشجوی فوق تخصص قلب اطفال
۲۰۰۳۷۰	دانشجوی فوق تخصص کلیه اطفال

۲۰۰۳۷۶	دانشجوی فوق تخصص گوارش اطفال
۲۰۰۳۷۷	دانشجوی فوق تخصص گوارش و کبد بالغین
۲۰۰۳۹۸	دانشجوی فوق تخصص مغز و اعصاب کودکان
۲۰۰۴۱۹	دانشجوی فوق تخصص نفرولوژی
۲۰۱۱۳۷	فوق تخصص ایمنونولوژی و آلرژی بالینی
۲۰۱۱۶۹	فوق تخصص بیماری‌های ریه
۲۰۱۱۷۴	فوق تخصص بیماری‌های قلب و عروق
۲۰۱۲۳۷	فوق تخصص جراحی اطفال
۲۰۱۲۳۹	فوق تخصص جراحی پلاستیک، ترمیمی و سوختگی
۲۰۱۲۵۳	فوق تخصص جراحی قفسه صدری
۲۰۱۲۵۴	فوق تخصص جراحی قلب و عروق
۲۰۱۲۴۹	فوق تخصص جراحی عروق
۲۰۱۲۶۴	فوق تخصص خون و سرطان اطفال
۲۰۱۲۶۵	فوق تخصص خون‌سرطان بالغین
۲۰۱۲۸۹	فوق تخصص روانپزشکی اطفال
۲۰۱۲۹۰	فوق تخصص روانپزشکی کودک و نوجوان
۲۰۱۲۹۶	فوق تخصص روماتولوژی
۲۰۱۲۹۷	فوق تخصص روماتولوژی کودکان
۲۰۱۲۹۹	فوق تخصص ریه کودکان
۲۰۱۳۳۴	فوق تخصص طب نوزادی و پیرامون تولد
۲۰۱۳۳۶	فوق تخصص عفونی اطفال
۲۰۱۳۳۷	فوق تخصص عفونی بالغین
۲۰۱۳۵۰	فوق تخصص غدد درون‌ریز و متابولیسم
۲۰۱۳۵۱	فوق تخصص غدد درون‌ریز و متابولیسم کودکان

۲۰۱۳۶۶	فوق تخصص قلب اطفال
۲۰۱۳۷۰	فوق تخصص کلیه اطفال
۲۰۱۳۷۶	فوق تخصص گوارش اطفال
۲۰۱۳۷۷	فوق تخصص گوارش و کبد بالغین
۲۰۱۳۹۸	فوق تخصص مغز و اعصاب کودکان
۲۰۱۴۱۹	فوق تخصص نفرولوژی
۲۱۰۱۰۱	HIV/AIDS دانشجوی فلوشیپ بالینی
۲۱۰۱۰۴	دانشجوی فلوشیپ اتولوژی و نورواتولوژی
۲۱۰۱۰۵	دانشجوی فلوشیپ اختلالات کف لگن در زنان
۲۱۰۱۰۹	دانشجوی فلوشیپ ارتوپدیکودکان
۲۱۰۱۱۳	دانشجوی فلوشیپ اروانکولوژی
۲۱۰۱۱۴	دانشجوی فلوشیپ ارولوژی اطفال
۲۱۰۱۱۵	دانشجوی فلوشیپ ارولوژی ترمیمی
۲۱۰۱۱۶	دانشجوی فلوشیپ ارولوژی زنان و زایمان
۲۱۰۱۱۷	دانشجوی فلوشیپ استرایبسم
۲۱۰۱۱۸	دانشجوی فلوشیپ استریوتاکیسی
۲۱۰۱۲۴	دانشجوی فلوشیپ اقدامات مداخله‌ای قلب بزرگسال
۲۱۰۱۲۵	دانشجوی فلوشیپ اقدامات مداخله‌ای قلب و عروق کودکان
۲۱۰۱۲۶	دانشجوی فلوشیپ اکوکاردیوگرافی
۲۱۰۱۲۷	دانشجوی فلوشیپ اکولو پلاستیک
۲۱۰۱۳۱	دانشجوی فلوشیپ انکولوژی زنان
۲۱۰۱۳۹	دانشجوی فلوشیپ اینترونشنال کاردیولوژی
۲۱۰۱۴۰	دانشجوی فلوشیپ اینترونشنال کاردیولوژی در کودکان ونوجوانان
۲۱۰۱۴۲	دانشجوی فلوشیپ آسیب شناسی پوست

۲۱۰۱۴۸	دانشجوی فلوشیپ آندویورولوژی
۲۱۰۱۷۰	دانشجوی فلوشیپ بیماریهای سطح چشم
۲۱۰۱۷۳	دانشجوی فلوشیپ بیماریهای قرنیه و خارج چشمی
۲۱۰۱۷۵	دانشجوی فلوشیپ بیماریهای مادرزادی قلب در بالغین
۲۱۰۱۷۱	دانشجوی فلوشیپ بیماریهای عفونی در بیماران مبتلا به نقص ایمنی و پیوند
۲۱۰۱۷۹	دانشجوی فلوشیپ بیهوشی پیوند اعضاء داخلی شکم
۲۱۰۱۸۰	دانشجوی فلوشیپ بیهوشی در جراحی مغز و اعصاب
۲۱۰۱۸۱	دانشجوی فلوشیپ بیهوشی قلب
۲۱۰۱۸۲	دانشجوی فلوشیپ بیهوشی کودکان
۲۱۰۱۸۷	دانشجوی فلوشیپ پاتولوژی اطفال
۲۱۰۱۸۸	دانشجوی فلوشیپ پاتولوژی چشم
۲۱۰۱۹۰	دانشجوی فلوشیپ پاتولوژی مولکولار و سیتوزنتیک
۲۱۰۲۰۹	دانشجوی فلوشیپ پریناتولوژی
۲۱۰۲۱۸	دانشجوی فلوشیپ پیس میکرو اینترونشنال-الکتروفیزیولوژی
۲۱۰۲۲۰	دانشجوی فلوشیپ پیشگیری و کنترل عفونت‌های بیمارستانی
۲۱۰۲۲۱	دانشجوی فلوشیپ پیوند کبد
۲۱۰۲۲۲	دانشجوی فلوشیپ پیوند کلیه
۲۱۰۲۲۳	دانشجوی فلوشیپ پیوند کلیه و اوروانکولوژی
۲۱۰۲۲۷	دانشجوی فلوشیپ ترومای جراحی عمومی
۲۱۰۲۳۸	دانشجوی فلوشیپ جراحی پستان
۲۱۰۲۴۳	دانشجوی فلوشیپ جراحی درون بین زنان
۲۱۰۲۵۱	دانشجوی فلوشیپ جراحی عمومی درون بین - لاپاراسکوپی
۲۱۰۲۴۴	دانشجوی فلوشیپ جراحی دست
۲۱۰۲۴۶	دانشجوی فلوشیپ جراحی ستون فقرات

۲۱۰۲۴۷	دانشجوی فلوشیپ جراحی سر و گردن
۲۱۰۲۴۸	دانشجوی فلوشیپ جراحی سرطان
۲۱۰۲۴۹	دانشجوی فلوشیپ جراحی عروق
۲۱۰۲۵۶	دانشجوی فلوشیپ جراحی کولورکتال
۲۱۰۲۵۸	دانشجوی فلوشیپ جراحی زانو
۲۱۰۲۵۹	دانشجوی فلوشیپ چشم اطفال
۲۱۰۲۶۱	دانشجوی فلوشیپ چشم پزشکی کودکان و انحراف چشم
۲۱۰۲۷۰	دانشجوی فلوشیپ درد
۲۱۰۲۷۲	دانشجوی فلوشیپ درماتو پاتولوژی
۲۱۰۲۸۴	دانشجوی فلوشیپ رادیولوژی مداخله ای
۲۱۰۲۹۱	دانشجوی فلوشیپ روانپزشکی نظامی
۲۱۰۲۹۸	دانشجوی فلوشیپ رینولوژی
۲۱۰۳۰۹	دانشجوی فلوشیپ سرطان‌های دستگاه ادراری - تناسلی
۲۱۰۳۱۸	دانشجوی فلوشیپ سوختگی
۲۱۰۳۲۶	دانشجوی فلوشیپ طب تسکینی
۲۱۰۳۲۷	دانشجوی فلوشیپ طب خواب
۲۱۰۳۲۸	دانشجوی فلوشیپ طب روان تنی
۲۱۰۳۳۳	دانشجوی فلوشیپ طب مادر و جنین
۲۱۰۳۶۵	دانشجوی فلوشیپ قرنیه - سگمان قدامی
۲۱۰۳۷۵	دانشجوی فلوشیپ گلوکوم
۲۱۰۳۷۹	دانشجوی فلوشیپ لارینگولوژی
۲۱۰۳۹۲	دانشجوی فلوشیپ مراقبت های ویژه پزشکی-ICU
۲۱۰۳۹۳	دانشجوی فلوشیپ مراقبت های ویژه کودکان
۲۱۰۴۱۳	دانشجوی فلوشیپ ناباروری

۲۱۰۴۱۴	دانشجوی فلوشیپ نارسایی قلب
۲۱۰۴۱۵	دانشجوی فلوشیپ نازایی-IVF
۲۱۰۴۲۰	دانشجوی فلوشیپ نوروفیز یولوژی بالینی کودکان
۲۱۰۴۲۳	دانشجوی فلوشیپ ویتره ورتین- سگمان خلفی
۲۱۰۱۳۴	دانشجوی فلوشیپ ایمپلنت
۲۱۰۱۰۷	دانشجوی فلوشیپ ارتو سرجری
۲۱۰۱۳۲	دانشجوی فلوشیپ انکولوژی دهان و فک و صورت
۲۱۰۱۸۶	دانشجوی فلوشیپ بیولوژی دهان
۲۱۰۱۶۴	دانشجوی فلوشیپ بوی بد دهان
۲۱۰۲۰۳	دانشجوی فلوشیپ پروتز- ایمپلنت
۲۱۰۲۰۶	دانشجوی فلوشیپ پروتزهای ماکزیلوفیشیال
۲۱۰۲۱۰	دانشجوی فلوشیپ پرئو- ایمپلنت
۲۱۰۲۰۵	دانشجوی فلوشیپ پروتزهای فک و صورت
۲۱۰۲۰۸	دانشجوی فلوشیپ پروستو ایمپلنت
۲۱۰۲۲۶	دانشجوی فلوشیپ ترومای دندانی
۲۱۰۲۴۰	دانشجوی فلوشیپ جراحی پیشرفته- ایمپلنت
۲۱۰۲۴۲	دانشجوی فلوشیپ جراحی ترومای فک و صورت
۲۱۰۲۴۱	دانشجوی فلوشیپ جراحی ترمیمی دهان و فک و صورت
۲۱۰۲۵۲	دانشجوی فلوشیپ جراحی فک و صورت کرانیوفاشیال و کودکان
۲۱۰۲۷۱	دانشجوی فلوشیپ دردهای مزمن دهانی- صورتی
۲۱۰۲۷۳	دانشجوی فلوشیپ درمان بین رشته‌ای ترمیم‌های زیبایی مبتنی بر باندینگ
۲۱۰۲۷۶	دانشجوی فلوشیپ دندانپزشکی بیمارستانی- عمومی
۲۱۰۲۷۷	دانشجوی فلوشیپ دندانپزشکی بیمارستانی- کودکان
۲۱۰۳۱۶	دانشجوی فلوشیپ سم شناسی بالینی و مسمومیتها

۲۱۰۳۸۰	دانشجوی فلوشیپ لیزر
۲۱۱۱۰۱	HIV/AIDS فلوشیپ بالینی
۲۱۱۱۰۴	فلوشیپ اتولوژی و نورواتولوژی
۲۱۱۱۰۵	فلوشیپ اختلالات کف لگن در زنان
۲۱۱۱۰۹	فلوشیپ ارتوپدی کودکان
۲۱۱۱۱۳	فلوشیپ اروانکولوژی
۲۱۱۱۱۴	فلوشیپ ارولوژی اطفال
۲۱۱۱۱۵	فلوشیپ ارولوژی ترمیمی
۲۱۱۱۱۶	فلوشیپ ارولوژی زنان و زایمان
۲۱۱۱۱۷	فلوشیپ استراییسم
۲۱۱۱۱۸	فلوشیپ استریوتاکیسی
۲۱۱۱۲۴	فلوشیپ اقدامات مداخله‌ای قلب بزرگسال
۲۱۱۱۲۵	فلوشیپ اقدامات مداخله‌ای قلب و عروق کودکان
۲۱۱۱۲۶	فلوشیپ اکو کاردیوگرافی
۲۱۱۱۲۷	فلوشیپ اکولو پلاستیک
۲۱۱۱۳۱	فلوشیپ انکولوژی زنان
۲۱۱۱۳۹	فلوشیپ اینترونشنال کاردیولوژی
۲۱۱۱۴۰	فلوشیپ اینترونشنال کاردیولوژی در کودکان ونوجوانان
۲۱۱۱۴۲	فلوشیپ آسیب شناسی پوست
۲۱۱۱۴۸	فلوشیپ آندویدورولوژی
۲۱۱۱۷۰	فلوشیپ بیماریهای سطح چشم
۲۱۱۱۷۳	فلوشیپ بیماریهای قرنیه و خارج چشمی
۲۱۱۱۷۵	فلوشیپ بیماریهای مادرزادی قلب در بالغین
۲۱۱۱۷۱	فلوشیپ بیماریهای عفونی در بیماران مبتلا به نقص ایمنی و پیوند

۲۱۱۱۷۹	فلوشیپ بیهوشی پیوند اعضاء داخلی شکم
۲۱۱۱۸۰	فلوشیپ بیهوشی در جراحی مغز و اعصاب
۲۱۱۱۸۱	فلوشیپ بیهوشی قلب
۲۱۱۱۸۲	فلوشیپ بیهوشی کودکان
۲۱۱۱۸۷	فلوشیپ پاتولوژی اطفال
۲۱۱۱۸۸	فلوشیپ پاتولوژی چشم
۲۱۱۱۹۰	فلوشیپ پاتولوژی مولکولاروسیتوژنتیک
۲۱۱۲۰۹	فلوشیپ پریناتولوژی
۲۱۱۲۱۸	فلوشیپ پیس میکرو اینترونشنال - الکتروفیزیولوژی
۲۱۱۲۲۰	فلوشیپ پیشگیری و کنترل عفونت‌های بیمارستانی
۲۱۱۲۲۱	فلوشیپ پیوند کبد
۲۱۱۲۲۲	فلوشیپ پیوند کلیه
۲۱۱۲۲۳	فلوشیپ پیوند کلیه و اوروانکولوژی
۲۱۱۲۲۷	فلوشیپ ترومای جراحی عمومی
۲۱۱۲۳۸	فلوشیپ جراحی پستان
۲۱۱۲۴۳	فلوشیپ جراحی درون بین زنان
۲۱۱۲۵۱	فلوشیپ جراحی عمومی درون بین - لاپاراسکوپي
۲۱۱۲۴۴	فلوشیپ جراحی دست
۲۱۱۲۴۶	فلوشیپ جراحی ستون فقرات
۲۱۱۲۴۷	فلوشیپ جراحی سر و گردن
۲۱۱۲۴۸	فلوشیپ جراحی سرطان
۲۱۱۲۴۹	فلوشیپ جراحی عروق
۲۱۱۲۵۶	فلوشیپ جراحی کولورکتال
۲۱۱۲۵۸	فلوشیپ جراحی زانو

۲۱۱۲۵۹	فلوشیپ چشم اطفال
۲۱۱۲۶۱	فلوشیپ چشم پزشکی کودکان و انحراف چشم
۲۱۱۲۷۰	فلوشیپ درد
۲۱۱۲۷۲	فلوشیپ درماتو پاتولوژی
۲۱۱۲۸۴	فلوشیپ رادیولوژی مداخله ای
۲۱۱۲۹۱	فلوشیپ روانپزشکی نظامی
۲۱۱۲۹۸	فلوشیپ رینولوژی
۲۱۱۳۰۹	فلوشیپ سرطان های دستگاه ادراری - تناسلی
۲۱۱۳۱۸	فلوشیپ سوختگی
۲۱۱۳۲۶	فلوشیپ طب تسکینی
۲۱۱۳۲۷	فلوشیپ طب خواب
۲۱۱۳۲۸	فلوشیپ طب روان تنی
۲۱۱۳۳۳	فلوشیپ طب مادر و جنین
۲۱۱۳۶۵	فلوشیپ قرنیه - سگمان قدامی
۲۱۱۳۷۵	فلوشیپ گلوکوم
۲۱۱۳۷۹	فلوشیپ لارینگولوژی
۲۱۱۳۹۲	فلوشیپ مراقبت های ویژه پزشکی-ICU
۲۱۱۳۹۳	فلوشیپ مراقبت های ویژه کودکان
۲۱۱۴۱۳	فلوشیپ ناباروری
۲۱۱۴۱۴	فلوشیپ نارسایی قلب
۲۱۱۴۱۵	فلوشیپ نازایی-IVF
۲۱۱۴۲۰	فلوشیپ نوروفیزیولوژی بالینی کودکان
۲۱۱۴۲۳	فلوشیپ ویتره ورتین - سگمان خلفی
۲۱۱۱۳۴	فلوشیپ ایمپلنت

۲۱۱۱۰۷	فلوشیپ ارتو سر جری
۲۱۱۱۳۲	فلوشیپ انکولوژی دهان و فک و صورت
۲۱۱۱۸۶	فلوشیپ بیولوژی دهان
۲۱۱۱۶۴	فلوشیپ بوی بد دهان
۲۱۱۲۰۳	فلوشیپ پروتز-ایمپلنت
۲۱۱۲۰۶	فلوشیپ پروتزهای ماکزیلوفیشیال
۲۱۱۲۱۰	فلوشیپ پریو-ایمپلنت
۲۱۱۲۰۵	فلوشیپ پروتزهای فک و صورت
۲۱۱۲۰۸	فلوشیپ پروستو ایمپلنت
۲۱۱۲۲۶	فلوشیپ ترومای دندانی
۲۱۱۲۴۰	فلوشیپ جراحی پیشرفته-ایمپلنت
۲۱۱۲۴۲	فلوشیپ جراحی ترومای فک و صورت
۲۱۱۲۴۱	فلوشیپ جراحی ترمیمی دهان و فک و صورت
۲۱۱۲۵۲	فلوشیپ جراحی فک و صورت کرانیوفاسیال و کودکان
۲۱۱۲۷۱	فلوشیپ دردهای مزمن دهانی- صورتی
۲۱۱۲۷۳	فلوشیپ درمان بین رشته‌ای ترمیم‌های زیبایی مبتنی بر باندینگ
۲۱۱۲۷۶	فلوشیپ دندانپزشکی بیمارستانی- عمومی
۲۱۱۲۷۷	فلوشیپ دندانپزشکی بیمارستانی- کودکان
۲۱۱۳۱۶	فلوشیپ سم شناسی بالینی و مسمومیتها
۲۱۱۳۸۰	فلوشیپ لیزر
۲۱۱۴۲۵	فلوشیپ بیماری صرع
۲۱۱۴۲۶	فلوشیپ بیماری MS
۲۱۱۴۲۷	فلوشیپ کاشت حلزون
۲۱۱۴۲۸	فلوشیپ جراحی شانه

۱۹۰۱۰۲	دانشجوی دکترای تخصصی اپیدمیولوژی
۱۹۰۱۰۶	دانشجوی دکترای تخصصی اخلاق پزشکی
۱۹۰۱۱۹	دانشجوی دکترای تخصصی اعضای مصنوعی
۱۹۰۱۲۲	دانشجوی دکترای تخصصی اقتصاد سلامت
۱۹۰۱۳۰	دانشجوی دکترای تخصصی انفورماتیک پزشکی
۱۹۰۱۳۳	دانشجوی دکترای تخصصی انگل شناسی پزشکی
۱۹۰۱۳۵	دانشجوی دکترای تخصصی ایمنی شناسی پزشکی
۱۹۰۱۴۳	دانشجوی دکترای تخصصی آمار زیستی
۱۹۰۱۴۵	دانشجوی دکترای تخصصی آموزش بهداشت و ارتقاء سلامت
۱۹۰۱۴۶	دانشجوی دکترای تخصصی آموزش پزشکی
۱۹۰۱۵۰	دانشجوی دکترای تخصصی بافت شناسی پزشکی
۱۹۰۱۵۱	دانشجوی دکترای تخصصی باکتری شناسی پزشکی
۱۹۰۱۵۳	دانشجوی دکترای تخصصی بهداشت باروری
۱۹۰۱۷۷	دانشجوی دکترای تخصصی بینایی سنجی
۱۹۰۱۸۴	دانشجوی دکترای تخصصی بیوشیمی بالینی
۱۹۰۱۸۵	دانشجوی دکترای تخصصی بیولوژی تولیدمثل
۱۹۰۱۹۲	دانشجوی دکترای تخصصی پرستاری
۱۹۰۲۰۷	دانشجوی دکترای تخصصی پروتئومیکس کاربردی
۱۹۰۲۱۵	دانشجوی دکترای تخصصی پزشکی مولکولی
۱۹۰۲۲۴	دانشجوی دکترای تخصصی تاریخ علوم پزشکی
۱۹۰۲۳۶	دانشجوی دکترای تخصصی توکسین‌های میکروبی
۱۹۰۲۶۲	دانشجوی دکترای تخصصی حشره شناسی پزشکی و مبارزه با ناقلین
۱۹۰۲۹۲	دانشجوی دکترای تخصصی روانشناسی بالینی
۱۹۰۲۹۱	دانشجوی دکترای تخصصی روانشناسی نظامی

۱۹۰۳۰۲	دانشجوی دکترای تخصصی زیست فناوری پزشکی - بیوتکنولوژی پزشکی
۱۹۰۳۰۶	دانشجوی دکترای تخصصی ژنتیک پزشکی
۱۹۰۳۰۸	دانشجوی دکترای تخصصی سالمند شناسی
۱۹۰۳۱۰	دانشجوی دکترای تخصصی سلامت در بلایا و فوریت ها
۱۹۰۳۱۴	دانشجوی دکترای تخصصی سلامت و رفاه اجتماعی
۱۹۰۳۱۹	دانشجوی دکترای تخصصی سیاست گذاری سلامت
۱۹۰۳۲۰	دانشجوی دکترای تخصصی سیاستهای غذا و تغذیه
۱۹۰۳۲۱	دانشجوی دکترای تخصصی شنوایی شناسی
۱۹۰۳۳۰	دانشجوی دکترای تخصصی طب سنتی ایرانی
۱۹۰۳۳۹	دانشجوی دکترای تخصصی علوم اعصاب
۱۹۰۳۴۲	دانشجوی دکترای تخصصی علوم تشریحی
۱۹۰۳۴۳	دانشجوی دکترای تخصصی علوم تغذیه
۱۹۰۳۴۶	دانشجوی دکترای تخصصی علوم سلولی کاربردی
۱۹۰۳۴۸	دانشجوی دکترای تخصصی علوم و صنایع غذایی - کنترل کیفی و بهداشتی
۱۹۰۴۲۹	دانشجوی دکترای تخصصی فارماکولوژی
۱۹۰۳۵۴	دانشجوی دکترای تخصصی فرآورده های بیولوژیک
۱۹۰۳۵۹	دانشجوی دکترای تخصصی فیزیک پزشکی
۱۹۰۳۶۰	دانشجوی دکترای تخصصی فیزیوتراپی
۱۹۰۳۶۲	دانشجوی دکترای تخصصی فیزیولوژی
۱۹۰۳۶۳	دانشجوی دکترای تخصصی فیزیولوژی ورزش
۱۹۰۳۶۴	دانشجوی دکترای تخصصی قارچ شناسی پزشکی
۱۹۰۳۶۷	دانشجوی دکترای تخصصی کار درمانی
۱۹۰۳۷۴	دانشجوی دکترای تخصصی گفتار درمانی
۱۹۰۳۸۳	دانشجوی دکترای تخصصی مددکاری اجتماعی

۱۹۰۳۸۶	دانشجوی دکترای تخصصی مدیریت اطلاعات سلامت
۱۹۰۳۸۸	دانشجوی دکترای تخصصی مدیریت تحقیقات و فناوری در نظام سلامت
۱۹۰۳۹۰	دانشجوی دکترای تخصصی مدیریت خدمات بهداشتی درمانی
۱۹۰۳۹۵	دانشجوی دکترای تخصصی مشاوره توانبخشی
۱۹۰۳۹۷	دانشجوی دکترای تخصصی مطالعات اعتیاد
۱۹۰۴۰۰	دانشجوی دکترای تخصصی مهندسی بافت
۱۹۰۴۰۱	دانشجوی دکترای تخصصی مهندسی بهداشت حرفه ای
۱۹۰۴۰۲	دانشجوی دکترای تخصصی مهندسی بهداشت محیط
۱۹۰۴۰۴	دانشجوی دکترای تخصصی مهندسی پزشکی
۱۹۰۴۰۵	دانشجوی دکترای تخصصی مهندسی پزشکی - بیوالکتریک
۱۹۰۴۱۰	دانشجوی دکترای تخصصی میکروب شناسی پزشکی
۱۹۰۴۱۷	دانشجوی دکترای تخصصی نانوفناوری پزشکی
۱۹۰۴۲۱	دانشجوی دکترای تخصصی هماتولوژی آزمایشگاهی و بانک خون
۱۹۰۴۲۴	دانشجوی دکترای تخصصی ویروس شناسی پزشکی
۱۹۰۳۵۳	دانشجوی دکترای تخصصی فارماکوکینوزی
۱۹۰۳۵۲	دانشجوی دکترای تخصصی فارماسیوتیکس
۱۹۰۳۶۹	دانشجوی دکترای تخصصی داروسازی هسته ای
۱۹۰۳۲۲	دانشجوی دکترای تخصصی شیمی دارویی
۱۹۰۳۰۳	دانشجوی دکترای تخصصی زیست فناوری دارویی - بیوتکنولوژی دارویی
۱۹۰۳۰۴	دانشجوی دکترای تخصصی زیست مواد دارویی
۱۹۰۳۱۵	دانشجوی دکترای تخصصی سم شناسی
۱۹۰۱۲۳	دانشجوی دکترای تخصصی اقتصاد و مدیریت دارو
۱۹۰۲۶۸	دانشجوی دکترای تخصصی داروسازی سنتی
۱۹۰۳۷۱	دانشجوی دکترای تخصصی کنترل دارو

۱۹۰۳۲۳	دانشجوی دکترای تخصصی شیمی مواد خوراکی و آبشناسی پزشکی
۱۹۰۴۱۶	دانشجوی دکترای تخصصی نانو فناوری دارویی - نانوتکنولوژی دارویی
۱۹۰۳۱۱	دانشجوی دکترای تخصصی سلامت دهان و دندانپزشکی اجتماعی
۱۹۰۴۰۹	دانشجوی دکترای تخصصی مواد دندانی
۱۹۱۱۰۲	دکترای تخصصی اپیدمیولوژی
۱۹۱۱۰۶	دکترای تخصصی اخلاق پزشکی
۱۹۱۱۱۹	دکترای تخصصی اعضای مصنوعی
۱۹۱۱۲۲	دکترای تخصصی اقتصاد سلامت
۱۹۱۱۳۰	دکترای تخصصی انفورماتیک پزشکی
۱۹۱۱۳۳	دکترای تخصصی انگل شناسی پزشکی
۱۹۱۱۳۵	دکترای تخصصی ایمنی شناسی پزشکی
۱۹۱۱۴۳	دکترای تخصصی آمار زیستی
۱۹۱۱۴۵	دکترای تخصصی آموزش بهداشت و ارتقاء سلامت
۱۹۱۱۴۶	دکترای تخصصی آموزش پزشکی
۱۹۱۱۵۰	دکترای تخصصی بافت شناسی پزشکی
۱۹۱۱۵۱	دکترای تخصصی باکتری شناسی پزشکی
۱۹۱۱۵۳	دکترای تخصصی بهداشت باروری
۱۹۱۱۷۷	دکترای تخصصی بینایی سنجی
۱۹۱۱۸۴	دکترای تخصصی بیوشیمی بالینی
۱۹۱۱۸۵	دکترای تخصصی بیولوژی تولیدمثل
۱۹۱۱۹۲	دکترای تخصصی پرستاری
۱۹۱۲۰۷	دکترای تخصصی پروتئومیکس کاربردی
۱۹۱۲۱۵	دکترای تخصصی پزشکی مولکولی
۱۹۱۲۲۴	دکترای تخصصی تاریخ علوم پزشکی

۱۹۱۲۳۶	دکترای تخصصی توکسین‌های میکروبی
۱۹۱۲۶۲	دکترای تخصصی حشره‌شناسی پزشکی و مبارزه با ناقلین
۱۹۱۲۹۲	دکترای تخصصی روانشناسی بالینی
۱۹۱۲۹۱	دکترای تخصصی روانشناسی نظامی
۱۹۱۳۰۲	دکترای تخصصی زیست فناوری پزشکی - بیوتکنولوژی پزشکی
۱۹۱۳۰۶	دکترای تخصصی ژنتیک پزشکی
۱۹۱۳۰۸	دکترای تخصصی سالمند شناسی
۱۹۱۳۱۰	دکترای تخصصی سلامت در بلایا و فوریت ها
۱۹۱۳۱۴	دکترای تخصصی سلامت و رفاه اجتماعی
۱۹۱۳۱۹	دکترای تخصصی سیاست گذاری سلامت
۱۹۱۳۲۰	دکترای تخصصی سیاستهای غذا و تغذیه
۱۹۱۳۲۱	دکترای تخصصی شنوایی شناسی
۱۹۱۳۳۰	دکترای تخصصی طب سنتی ایرانی
۱۹۱۳۳۹	دکترای تخصصی علوم اعصاب
۱۹۱۳۴۲	دکترای تخصصی علوم تشریحی
۱۹۱۳۴۳	دکترای تخصصی علوم تغذیه
۱۹۱۳۴۶	دکترای تخصصی علوم سلولی کاربردی
۱۹۱۳۴۸	دکترای تخصصی علوم و صنایع غذایی - کنترل کیفی و بهداشتی
۱۹۱۴۲۹	دکترای تخصصی فارماکولوژی
۱۹۱۳۵۴	دکترای تخصصی فرآورده‌های بیولوژیک
۱۹۱۳۵۹	دکترای تخصصی فیزیک پزشکی
۱۹۱۳۶۰	دکترای تخصصی فیزیوتراپی
۱۹۱۳۶۲	دکترای تخصصی فیزیولوژی
۱۹۱۳۶۳	دکترای تخصصی فیزیولوژی ورزش

۱۹۱۳۶۴	دکترای تخصصی فارچ شناسی پزشکی
۱۹۱۳۶۷	دکترای تخصصی کار درمانی
۱۹۱۳۷۴	دکترای تخصصی گفتار درمانی
۱۹۱۳۸۳	دکترای تخصصی مددکاری اجتماعی
۱۹۱۳۸۶	دکترای تخصصی مدیریت اطلاعات سلامت
۱۹۱۳۸۸	دکترای تخصصی مدیریت تحقیقات و فناوری در نظام سلامت
۱۹۱۳۹۰	دکترای تخصصی مدیریت خدمات بهداشتی درمانی
۱۹۱۳۹۵	دکترای تخصصی مشاوره توانبخشی
۱۹۱۳۹۷	دکترای تخصصی مطالعات اعتیاد
۱۹۱۴۰۰	دکترای تخصصی مهندسی بافت
۱۹۱۴۰۱	دکترای تخصصی مهندسی بهداشت حرفه ای
۱۹۱۴۰۲	دکترای تخصصی مهندسی بهداشت محیط
۱۹۱۴۰۴	دکترای تخصصی مهندسی پزشکی
۱۹۱۴۰۵	دکترای تخصصی مهندسی پزشکی - بیوالکتریک
۱۹۱۴۱۰	دکترای تخصصی میکروب شناسی پزشکی
۱۹۱۴۱۷	دکترای تخصصی نانوفناوری پزشکی
۱۹۱۴۲۱	دکترای تخصصی هماتولوژی آزمایشگاهی و بانک خون
۱۹۱۴۲۴	دکترای تخصصی ویروس شناسی پزشکی
۱۹۱۳۵۳	دکترای تخصصی فارماکوگنوزی
۱۹۱۳۵۲	دکترای تخصصی فارماسیوتیکس
۱۹۱۳۶۹	دکترای تخصصی داروسازی هسته ای
۱۹۱۳۲۲	دکترای تخصصی شیمی دارویی
۱۹۱۳۰۳	دکترای تخصصی زیست فناوری دارویی - بیوتکنولوژی دارویی
۱۹۱۳۰۴	دکترای تخصصی زیست مواد دارویی

۱۹۱۳۱۵	دکترای تخصصی سم شناسی
۱۹۱۱۲۳	دکترای تخصصی اقتصاد و مدیریت دارو
۱۹۱۲۶۸	دکترای تخصصی داروسازی سنتی
۱۹۱۳۷۱	دکترای تخصصی کنترل دارو
۱۹۱۳۲۳	دکترای تخصصی شیمی مواد خوراکی و آشناسی پزشکی
۱۹۱۴۱۶	دکترای تخصصی نانو فناوری دارویی - نانو تکنولوژی دارویی
۱۹۱۳۱۱	دکترای تخصصی سلامت دهان و دندان پزشکی اجتماعی
۱۹۱۴۰۹	دکترای تخصصی مواد دندانی
۱۹۱۱۵۸	دکتری تخصصی بهداشت عمومی

پیوست ۱۱ - کد بخش‌ها

سیستم کدگذاری: thritaEHR.wardType

نام بخش	ک	توضیحات
جنرال	۰۰۰	*در بیمارستان هایی که تنها یک بخش دارند و در همان بخش بیماران داخلی و جراحی به طور مشترک بستری می شوند، از این کد استفاده می شود.
		*برای همه مواردی که تخت های داخلی در کنار تخت های جراحی، در یک بخش تعریف شده اند، از این بخش استفاده می شود.
VIP جنرال	۰۱۰	بخش های vip که بیماران داخلی و جراحی به طور مشترک بستری می شوند
VIP داخلی	۰۱۲	بخش های vip که تنها بیماران داخلی بستری می شوند
VIP جراحی	۰۱۴	بخش های vip که تنها بیماران جراحی بستری می شوند

۰۲۰	مراقبت های ویژه جنرال
۰۲۱	مراقبت های ویژه جنرال و بعد از مراقبت های ویژه
۰۲۲	مراقبت های ویژه جراحی
۰۲۳	مراقبت های ویژه داخلی
۰۲۴	مراقبت های ویژه جراحی اعصاب
PICU	۰۲۶ مراقبت های ویژه کودکان
Post ICU	۰۲۸ بعد از مراقبت های ویژه
NICU	۰۳۰ مراقبت های ویژه نوزادان
ICU-OH	۰۳۲ مراقبت های ویژه جراحی قلب باز بزرگسالان
	۰۳۴ مراقبت های ویژه جراحی قلب باز اطفال
	۰۳۵ مراقبت ویژه جراحی قلب باز اطفال و بزرگسالان
CCU	۰۳۶ مراقبت های ویژه قلبی
Post CCU	۰۳۸ بعد از مراقبت های ویژه قلبی
	۰۳۹ مراقبت های ویژه قلبی و بعد از مراقبت های ویژه قلبی
Post Cath	۰۴۰ مراقبت های ویژه پس از آنژیوگرافی
	۴۷۶ داخلی قلب و عروق و مراقبت پس از آنژیوگرافی
	۰۴۲ مراقبت های ویژه مسمومیت
BICU	۰۴۴ مراقبت ویژه سوختگی
ICU پیوند	۰۴۶ مراقبت ویژه پیوند
RCU	۰۴۸ مراقبت های ویژه تنفسی و ریه
	۰۵۰ مراقبت ویژه استروک
۱۰۰	اورژانس و درمانگاه برای مواردی که واحد اورژانس و درمانگاه در قالب یک صندوق فعالیت می کنند.
۱۰۱	اورژانس جنرال و تریاژ

اورژانس جنرال	۱۰۲	
تریاز	۱۰۳	
اورژانس جراحی	۱۰۴	
اورژانس داخلی	۱۰۶	
اورژانس زنان و زایمان	۱۰۸	
اورژانس روان پزشکی	۱۱۰	
اورژانس مسمومین	۱۱۲	
اورژانس سوختگی	۱۱۴	
اورژانس اطفال	۱۱۶	
اورژانس چشم پزشکی	۱۱۸	
اورژانس قلب و عروق	۱۲۰	
اورژانس تروما	۱۲۲	
اورژانس اعصاب و روان	۱۲۴	
اورژانس قلب و عروق و اعصاب و روان	۱۲۵	
اورژانس آنکولوژی	۱۲۷	
احیای قلبی عروقی	۱۲۸	
اتاق عمل جنرال سرپایی	۲۰۰	
اتاق عمل جنرال (سرپایی و بستری)	۲۰۱	
اتاق عمل اورژانس	۲۰۲	
اتاق عمل جنرال بستری	۲۰۴	
اتاق عمل جراحی قلب	۲۰۶	
آرئیوگرافی و آنژیوپلاستی	۲۰۸	کت لب
آرئیوگرافی تشخیصی	۲۱۰	
آرئیوپلاستی عروق کرونر (اینترنشنال قلب)	۲۱۲	
اینترنشنال عروق محیطی	۲۱۴	

نورولوژی اینترونشنال	۲۱۶	آنژیوپلاستی عروق مغز
الکتروفیزیولوژی قلب، ضربان سازها و ابلیشن	۲۱۸	ای پی لب
الکتروفیزیولوژی قلب	۲۲۰	EPS
ابلیشن قلب	۲۲۲	EPS Ablation
جامع اعمال اینترونشنال قلب	۲۲۳	شامل اعمال کت لب، ای پی لب و ضربان سازها
اتاق عمل نازایی	۲۲۴	
اتاق عمل چشم پزشکی	۲۲۵	
اتاق عمل جراحی زنان	۲۲۶	
اتاق عمل گوش، حلق و بینی	۲۲۷	
اتاق عمل ارتوپدی	۲۲۸	
اتاق عمل ارولوژی	۲۲۹	
اتاق عمل جراحی توراکس	۲۳۰	
اتاق عمل سوختگی	۲۳۱	
اتاق عمل جراحی پلاستیک و زیبایی	۲۳۲	
اتاق عمل جراحی پلاستیک و سوختگی	۲۳۳	
اتاق عمل جراحی مغز و اعصاب	۲۳۴	
اتاق عمل جراحی کولورکتال	۲۳۵	
اتاق عمل جراحی سرطان	۲۳۶	
اتاق عمل جراحی ستون فقرات	۲۳۷	
اتاق عمل پوست	۲۳۸	
اتاق عمل پیوند	۲۵۰	در مواردی که عمل پیوند در اتاق عمل جنرال بیمارستان انجام می‌شود، اتاق عمل جنرال (کد ۲۰۱) انتخاب شود
اتاق عمل جنرال و CSR	۲۴۹	برای مواردی است که کارکنان بخش اتاق عمل و کارکنان واحد CSR مشترک هستند

کارکنان بیهوشی اتاق عمل	۲۳۹
پمپیست‌های اتاق عمل	۲۴۰
اتاق عمل پیوند	۲۵۰
پیوند مغز استخوان	۲۵۲
پیوند جنرال	۲۵۴
پیوند کلیه	۲۵۶
پیوند کبد	۲۵۸
پیوند اعضا	۲۶۰
پیوند پانکراس	۲۶۲
پیوند ریه	۲۶۴
پیوند قلب	۲۶۶
پیوند روده	۲۶۸
پیوند قرنیه چشم	۲۷۰
کاشت حلزون	۲۷۲
جنرال پیوند	۲۷۴
عدم تفکیک بین عضو پیوندی از یکدیگر	
جراحی جنرال بزرگسالان	۳۰۰
جراحی جنرال اطفال	۳۰۲
جراحی جنرال بزرگسالان و اطفال	۳۰۳
جراحی فک و صورت	۳۰۴
جراحی قلب بزرگسالان	۳۰۶
جراحی قلب اطفال	۳۰۸
جراحی قلب بزرگسالان و اطفال	۳۰۹
جراحی ترمیم و پلاستیک	۳۱۰
جراحی سوختگی	۳۱۱
جراحی مغز و اعصاب	۳۱۲

جراحی ترمیمی و سوختگی	۳۱۳	
جراحی عروق	۳۱۴	
زنان و زایمان	۳۱۶	
مراقبت پس از زایمان	۳۱۷	Postpartum
جراحی گوش، حلق و بینی	۳۱۸	
جراحی پروکتولوژی	۳۲۰	
جراحی کلیه و مجاری ادراری (بزرگسالان و اطفال)	۳۲۲	
جراحی کولورکتال	۳۲۴	
جراحی چشم	۳۲۶	
جراحی ستون فقرات	۳۲۸	
جراحی ار تپیدی بزرگسالان و اطفال	۳۳۰	
جراحی ار تپیدی بزرگسالان	۳۳۲	
جراحی ار تپیدی اطفال	۳۳۴	
جراحی دست	۳۳۶	
جراحی زانو	۳۳۸	
جراحی قفسه سینه	۳۴۰	توراکس
جراحی سرطان	۳۴۲	
ضایعات نخاعی	۳۴۴	
باروری و ناباروری	۳۴۶	
بلوک زایمان سطح ۱	۳۴۸	درمانگاه مامایی برای معاینه موارد اورژانسی در ساختار بلوک زایمان لحاظ شده است.
بلوک زایمان سطح ۱ و درمانگاه مامایی	۳۴۹	منظور از درمانگاه مامایی معاینه و ویزیت مادران غیراورژانسی در نوبت کاری صبح است.
بلوک زایمان سطح ۲	۳۵۰	درمانگاه مامایی برای معاینه موارد اورژانسی در ساختار بلوک زایمان لحاظ شده است.

۳۵۱	منظور از درمانگاه مامایی معاینه و ویزیت مادران غیراورژانسی در نوبت کاری صبح است.	بلوک زایمان سطح ۲ و درمانگاه مامایی
۳۵۲	درمانگاه مامایی برای معاینه موارد اورژانسی در ساختار بلوک زایمان لحاظ شده است.	بلوک زایمان سطح ۳
۳۵۳	منظور از درمانگاه مامایی معاینه و ویزیت مادران غیراورژانسی در نوبت کاری صبح است.	بلوک زایمان سطح ۳ و درمانگاه مامایی
۳۵۶		استریوتاکسی
۳۵۷		جراحی محدود (دی کلینیک)
۴۱۴		بارداری پرخطر
۴۰۰		داخلی جنرال
۴۰۱		داخلی و عفونی بزرگسالان
۴۰۲		عفونی بزرگسالان
۴۰۳		اطفال و عفونی
۴۰۴		عفونی اطفال
۴۰۵		عفونی اطفال و بزرگسالان
۴۰۶	کودکان	اطفال
۴۰۷		اطفال و نوزادان
۴۰۸		نوزادان
۴۰۹	برای مواردی است که بیماران نوزادان و مراقبت‌های ویژه در هم ادغام یافته است	نوزادان و بخش مراقبت ویژه نوزادان
۴۱۰		نوزادان پرخطر
۴۱۱		اطفال و تالاسمی
۴۱۲		مسمومیت و سم شناسی بالینی
۴۱۴		بارداری پرخطر
۴۱۶		پست پارتوم
۴۱۸		غدد برگسالان

غدد اطفال	۴۲۰	
غدد اطفال و بزرگسالان	۴۲۱	
ریه و مراقبت‌های تنفسی بزرگسالان	۴۲۲	
ریه و مراقبت‌های تنفسی اطفال	۴۲۴	
ریه و مراقبت‌های تنفسی اطفال و بزرگسالان	۴۲۵	
گوارش بزرگسالان	۴۲۶	
گوارش اطفال	۴۲۸	
گوارش اطفال و بزرگسالان	۴۲۹	
نفروولوژی بزرگسالان	۴۳۰	
نفروولوژی اطفال	۴۳۲	
نفروولوژی اطفال و بزرگسالان	۴۳۳	
نورولوژی بزرگسالان	۴۳۴	داخلی اعصاب
نورولوژی اطفال	۴۳۶	
نورولوژی اطفال و بزرگسالان	۴۳۷	
ایمنولوژی	۴۳۸	
روماتولوژی	۴۴۰	
پوست	۴۴۱	
پوست و جذام	۴۴۲	
اعصاب و روان	۴۴۴	
سایکوسوماتیک	۴۴۵	
روانپزشکی بزرگسالان	۴۴۶	
روانپزشکی کودکان	۴۴۸	
روانپزشکی کودکان و بزرگسالان	۴۴۹	
بستری پزشکی هسته‌ای	۴۵۰	
سرپایی و بستری پزشکی هسته‌ای	۴۵۱	

داخلی قلب و عروق	۴۵۲	
خون و شیمی درمانی بزرگسالان و کودکان	۴۵۳	
خون بزرگسالان	۴۵۴	
بخش خون و شیمی درمانی کودکان	۴۵۵	
خون کودکان	۴۵۶	
خون کودکان و بزرگسالان	۴۵۷	
شیمی درمانی بستری بزرگسالان	۴۵۸	
داخلی و شیمی درمانی بزرگسالان	۴۵۹	
شیمی درمانی بستری کودکان	۴۶۰	
داخلی و شیمی درمانی کودکان	۴۶۱	
بستری رادیوتراپی	۴۶۲	
بستری اعتیاد	۴۶۴	
بستری طب فیزیکی و توانبخشی	۴۶۶	
همودیالیز و دیالیز صفاقی	۴۶۸	
همودیالیز، دیالیز صفاقی، تالاسمی و هموفیلی	۴۶۹	
همودیالیز	۴۷۰	
دیالیز صفاقی	۴۷۲	
واحد مشاوره	۴۷۳	
داخلی جنرال بخش های فوق تخصصی	۴۷۵	در این بخش ترکیبی از تخت های فوق تخصصی مرتبط با گروه داخلی وجود دارد.
داخلی قلب و عروق و مراقبت پس از آنژیوگرافی	۴۷۶	
اورژانس و درمانگاه	۱۰۰	برای مواردی که واحد اورژانس و درمانگاه در قالب یک صندوق فعالیت می کنند.
کلینیک ویژه بیمارستان	۵۰۰	به لحاظ مالی وابسته به بیمارستان است و فقط در نوبت کاری عصر فعال است.
کلینیک ویژه سطح شهر	۵۰۲	به لحاظ مالی مستقل از بیمارستان است

درمانگاه جنرال	۵۰۴	در مواردی که کلینیک در ساعات صبح فعال است
درمانگاه و کلینیک ویژه بیمارستان	۵۰۵	به لحاظ مالی وابسته به بیمارستان است (در هر دو نوبت کاری صبح و عصر فعال است)
درمانگاه داخلی	۵۰۶	
درمانگاه قلب و عروق	۵۰۷	
درمانگاه جراحی	۵۰۸	
درمانگاه چشم پزشکی	۵۰۹	
درمانگاه پوست	۵۱۰	
درمانگاه گوش، حلق و بینی	۵۱۱	
درمانگاه آنالیز پیس میکر و دفیبرلاتور (ICD)	۵۱۲	
درمانگاه ارتوپدی	۵۱۳	
درمانگاه ویزیت قبل از عمل جراحی	۵۱۴	
درمانگاه زنان	۵۱۵	
درمانگاه پیشگیری	۵۱۶	
درمانگاه اطفال	۵۱۷	
درمانگاه نازایی	۵۱۸	
درمانگاه روانپزشکی	۵۱۹	
درمانگاه طب سالمندان	۵۲۰	
درمانگاه عفونی	۵۲۱	
کلینیک خواب	۵۲۲	
درمانگاه نوزادان	۵۲۳	
کلینیک درد	۵۲۴	
درمانگاه غدد و متابولیسم	۵۲۵	
کلینیک زخم	۵۲۶	
درمانگاه روماتولوژی	۵۲۷	

گچ گیری	۵۲۸	
درمانگاه گوارش	۵۲۹	
تزریقات و پانسمان	۵۳۰	
درمانگاه ریه	۵۳۱	
پزشکی ورزشی	۵۳۲	
درمانگاه خون (هماتولوژی)	۵۳۳	
طب سوزنی	۵۳۴	
درمانگاه جراحی قلب	۵۳۵	
طب سنتی و مکمل	۵۳۶	
درمانگاه طب فیزیکی و توانبخشی	۵۳۷	
هموفیلی و تالاسمی	۵۳۸	
همودیالیز، دیالیز صفاقی، تالاسمی و هموفیلی	۴۶۹	
تالاسمی	۵۴۰	
دیالیز و تالاسمی	۵۴۱	
هموفیلی	۵۴۲	
تزریق خون	۵۴۴	
یورودینامیک	۵۴۶	
سلول درمانی	۵۴۸	
کلینیک کاشت حلزون	۵۵۰	
شیمی درمانی سرپایی	۵۵۲	
سوء مصرف مواد سرپایی	۵۵۴	MMT
لیزر تراپی	۵۵۶	لیزر
لیزیک و لازک	۵۵۸	
پزشکی هسته ای سرپایی	۵۶۰	
سرپایی و بستری پزشکی هسته‌ای	۴۵۱	

۵۶۲	رادیوتراپی سرپایی
۵۶۴	بهداشت مادر و کودک
۵۶۶	واکسیناسیون
۵۶۸	پلازما فرزیس
۵۷۴	مانیتورینگ بیماران صرعی
۵۷۵	سنگ شکن
۷۸۸	رادیولوژی و سنگ شکن
۵۷۶	درمانگاه خون و شیمی درمانی
۵۷۸	درمانگاه دیابت
۵۷۹	درمانگاه زنان و مامایی
۶۱۶	درمانگاه مامایی
۵۸۰	درمانگاه مجزوبین
۶۰۰	فیزیوتراپی
۶۰۲	شنوایی شناسی بزرگسالان
۶۰۴	شنوایی شناسی نوزادان
۶۰۵	شنوایی شناسی نوزادان و بزرگسالان
۶۰۶	گفتار درمانی
۶۰۸	کاردرمانی
۶۱۰	بینایی سنجی
۶۱۲	عینک سازی
۶۱۴	ارتوپدی فنی
۶۱۶	درمانگاه مامایی
۵۷۹	درمانگاه زنان و مامایی
۶۱۷	آموزش مادران باردار
۶۱۸	روانشناس بالینی و سلامت روان

تغذیه بالینی	۶۲۰	
باز توانی قلبی-ریوی	۶۲۲	
دندانپزشکی عمومی	۶۳۰	
دندانپزشکی تخصصی	۶۳۲	
ترمیم و زیبایی دندانپزشکی	۶۳۴	
جراحی لثه	۶۳۶	
ارتودنسی	۶۳۸	
بیماری های دهان و دندان	۶۴۰	
دندانپزشکی اطفال	۶۴۲	
جراحی دهان و دندان	۶۴۴	
ترمیم ریشه دندان	۶۴۶	
ایمپلنت	۶۴۸	
داروخانه سرپایی	۶۶۰	
داروخانه بستری	۶۶۲	
داروخانه سطح شهر	۶۶۴	
سیکلوترن	۶۶۶	داروخانه پزشکی هسته‌ای
داروخانه عمومی (سرپایی و بستری)	۶۶۸	
خدمات جامع آزمایشگاه	۷۰۰	شامل بخش های آزمایشگاه تشخیصی-طبی، پاتولوژی، ژنتیک و بانک خون و یا سایر موارد
آزمایشگاه تشخیصی-طبی، پاتولوژی و ژنتیک	۷۰۱	شامل هر سه بخش آزمایشگاه تشخیصی-طبی، پاتولوژی و ژنتیک
آزمایشگاه تشخیصی-طبی و پاتولوژی	۷۰۲	شامل هر دو بخش آزمایشگاه تشخیصی-طبی و پاتولوژی
آزمایشگاه تشخیصی-طبی و پاتولوژی و بانک	۷۰۳	
آزمایشگاه تشخیصی-طبی	۷۰۴	پاتولوژی و ژنتیک ندارد ولی بقیه را دارد.

پاتولوژی	۷۰۶	آسیب شناسی
آزمایشگاه ژنتیک	۷۰۸	
آزمایشگاه بانک خون	۷۱۰	
آزمایشگاه تشخیصی-طبی و بانک خون	۷۱۱	
آزمایشگاه تخصصی کشت و آنتی بیوگرام سل	۷۱۲	
بخش گازهای خونی	۷۱۳	
آزمایشگاه جنین شناسی و نازایی	۷۱۴	
آزمایشگاه مرجع یا رفرانس سلامت	۷۱۶	
آزمایشگاه پزشکی هسته‌ای	۷۱۸	
آزمایشگاه ایمونولوژی	۷۲۰	
آزمایشگاه میکروب شناسی	۷۲۲	
آزمایشگاه هورمون شناسی	۷۲۴	
آزمایشگاه اورژانس	۷۲۸	
آزمایشگاه کلینیک ویژه	۷۳۰	
آزمایشگاه سل	۷۳۲	
آزمایشگاه مولکولی شناسی	۷۳۴	
آزمایشگاه انگل شناسی	۷۳۶	
آزمایشگاه بیوشیمی	۷۳۸	
مرکز جامع تصویربرداری پزشکی	۷۵۰	شامل کلیه زیربخش های رادیوگرافی، سونوگرافی، سی تی اسکن، MRI، ماموگرافی و رادیولوژی عروق محیطی است
رادیولوژی	۷۵۲	شامل حداقل سه مورد از زیربخش های رادیوگرافی، سونوگرافی، سی تی اسکن، سنجش تراکم استخوان، ماموگرافی و MRI
رادیوگرافی	۷۵۴	
سونوگرافی	۷۵۶	سونوگرافی داپلر، داپلر کالر داپلر

۷۵۷	رادیوگرافی و سونوگرافی
۷۵۸	سی تی اسکن
۷۵۹	رادیوگرافی و سی تی اسکن
۷۶۰	سی تی اسکن مالتی اسلایس
۷۶۱	سی تی اسکن و سونوگرافی
۷۶۲	MRI
۷۶۳	سی تی اسکن و MRI
۷۶۴	ماموگرافی
۷۶۵	سونوگرافی و ماموگرافی
۷۶۶	دانسیتومتری سنجش تراکم استخوان
۷۶۷	رادیوگرافی و دانسیتومتری
۷۶۸	آنژیوگرافی عروق محیطی
۷۷۰	تصویربرداری چشم EOG (Electro Oculography), ERG (Electro Retino graphy), VEP (Visual Evoked Potentials), OCT (Optical Coherence Tomography), GDX, UBM (Ultrasound Biomicroscopy), توپوگرافی چشم, آنژیوگرافی چشم, پنناکم, پاکی متری
۷۷۴	PET
۷۷۶	رادیولوژی فک و صورت CBCT
۷۷۸	رادیولوژی اورژانس
۷۸۶	نوار عروق
۷۸۸	رادیولوژی و سنگ شکن
۸۰۰	گوارش سرپایی فقط شامل بخش های آندوسکوپی و کولونوسکوپی
۸۰۱	جامع گوارش شامل بخش گوارش سرپایی در ترکیب با یکی از خدمات تشخیصی تخصصی گوارش

آندوسکوپی	۸۰۲	
کولونوسکوپی	۸۰۴	
ERCP	۸۰۶	
الکتروشوک (ECT)	۸۰۸	
خدمات جامع تشخیصی و تخصصی قلب	۸۱۱	شامل حداقل ۳ مورد از خدمات تشخیصی تخصصی
تست ورزش	۸۱۲	
اکوکاردیوگرافی	۸۱۴	
تست ورزش و اکوکاردیوگرافی	۸۱۵	
اکوکاردیوگرافی نوزادان	۸۱۶	
اکوکاردیوگرافی مری	۸۱۸	
اکوکاردیوگرافی و اکوکاردیوگرافی مری	۸۱۹	
الکتروکاردیوگرافی (EKG)	۸۲۰	
هولترمانیتورینگ قلب	۸۲۲	
اسپیرومتری	۸۲۴	
برونکوسکوپی	۸۲۶	
اسپیرومتری و برونکوسکوپی	۸۲۷	
تست متاکولین	۸۲۸	
تست متاکولین و اسپیرومتری	۸۲۹	
مطالعات الکترودیگنوز (EMG و NCV)	۸۳۰	
پوواترپی	۸۳۲	
فتودینامیک	۸۳۴	
الکتروانسفالوگرافی (EEG)	۸۳۶	
جامع خدمات تشخیصی تخصصی	۸۳۸	شامل حداقل ۴ مورد از بخش‌های آندوسکوپی، کولونوسکوپی، ERCP، اسپیرومتری، اکوکاردیوگرافی، تست ورزش، اکومری و برونکوسکوپی

۱۴.۳	ذوب آهن کارمندی
۱۵	زندانیان
۱۶	مشاغل آزاد
۱۷	شهرداری
۱۸	کارت طلایی
۱۹	گلوبال بازنشستگان فولاد
۲۰	گیرنده کلیه
۲۱	معاونت درمان -مصدومین ترافیک
۲۲	موقت شهری
۲۳	نیروی انتظامی و نظامی
۲۴	هیئت پزشکی

کد	بیمه‌های تأمین اجتماعی
۲۵.۱	بیماران خاص داخلی
۲۵.۲	عادی داخلی
۲۵.۳	اعزامی
۲۵.۴	مکمل
۲۵.۵	سرپایی
۲۵.۵.۱	سرپایی خاص
۲۵.۶	بستری خاص
۲۵.۷	کارمندی
۲۵.۸	مستمری بگيران
۲۵.۸.۱	مستمری خاص

۲۵.۹	ارجاعی
۲۵.۱۰	فوتی تامین اجتماعی
۲۵.۱۱	اجتماعی بیماران خاص
۲۵.۱۲	اجتماعی گیرنده کلیه
کد	بیمه‌های خدمات درمانی
۲۶.۱	کارکنان دولت
۲۶.۲	خویش فرما
۲۶.۲.۱	خویش فرما-خاص
۲۶.۳	روستایی
۲۶.۳.۱	خدمات روستایی خاص
۲۶.۴	کارکنان بازنشسته
۲۶.۵	خدمات شهرستان خاص
۲۶.۶	خدمات تهران - خاص
۲۶.۷	خدمات حمایتی
۲۶.۷.۱	خدمات حمایتی بیماران خاص
۲۶.۷.۲	خدمات حمایتی تهران
۲۶.۷.۳	خدمات حمایتی شهرستان
۲۶.۸	خدمات درمانی گیرنده کلیه
۲۶.۹	سایر اقشار
۲۶.۹.۱	سایر اقشار-خاص
۲۶.۱۰	بستری شهری
۲۶.۱۱	بیماران پیوندی
کد	بیمه‌های کمیته امداد تهران
۲۷.۱	کمیته امداد تهران

پیوست ۱۳ - سازمان های پیمه گر

نام سازمان بیمه‌گر	شناسه سازمان
تأمین اجتماعی	۱
خدمات درمانی	۲
خدمات درمانی نیروهای مسلح	۳
کمیته امداد امام خمینی	۴
شهرداری‌ها	۵
بانک تجارت	۶
کمیساریای عالی	۷
هیئت امنای ارزی	۸

۹	بیمه آتیه‌سازان حافظ
۱۰	بیمه آسیا
۱۱	بیمه البرز
۱۲	بیمه ایران
۱۳	بیمه دانا
۱۴	بیمه پارسیان
۱۵	بیمه پاسارگاد
۱۶	بیمه توسعه
۱۷	بیمه دی
۱۸	بیمه رازی
۱۹	بیمه سامان
۲۰	بیمه سینا
۲۱	بیمه کارآفرین
۲۲	بیمه معلم
۲۳	بیمه ملت
۲۴	بیمه نوین
۲۵	بیمه اتکایی امین
۲۶	بیمه امید
۲۷	بیمه ایران معین
۲۸	بیمه حافظ
۲۹	سازمان صداوسیما
۳۰	بنیاد مستضعفان و جانبازان ^{۱۲}
۳۱	بانک کشاورزی
۳۲	بانک مرکزی ایران
۳۳	بانک ملی
۳۴	بانک سپه

۱۲- خدمات بیمه‌ای بنیاد شهید و امور ایثارگران قبلاً با نام بیمه بنیاد مستضعفان و جانبازان ارائه می‌شد.

۳۵	شرکت نفت
۳۶	وزارت بهداشت
۳۷	آزاد
۳۸	بانک صادرات
۳۹	بانک صنعت و معدن
۴۰	بانک مسکن
۴۱	شرکت مخابرات ایران
۴۲	هواپیمایی جمهوری اسلامی ایران
۴۳	سازمان بنادر و کشتیرانی
۴۴	شرکت صنایع مس ایران
۴۵	شرکت ملی فولاد ایران
۴۶	بانک توسعه صادرات
۴۷	بانک رفاه
۴۸	بیمه ما ^{۱۳}
۴۹	بیمه آرمان
۵۰	بیمه میهن
۵۱	کمک‌رسان ایران SOS
۵۲	بیمه آینده‌ساز
۵۳	بیمه کوثر
۵۴	بیمه تعاون
۵۵	بیمه سرمد
۵۶	بیمه آسماری
۵۷	بیمه ایران معین
۵۹	بیمه اتکایی ایرانیان
۶۰	بیمه ساپوپ
۶۱	سازمان بهزیستی

۱۳- خدمات بیمه‌ای بانک ملت توسط «بیمه‌ما» ارائه می‌شود.

۶۲	بیمه گردشگری سلامت
۶۳	بیمه سبحان
۶۴	ذغال سنگ البرز شرق
۶۵	بیمه جهاد کشاورزی
۶۶	سازمان زندان‌ها

پیوست ۱۴ - وضعیت تشخیص

سیستم کدگذاری: thritaEHR.diagnosis.status

اصطلاح	کد اصطلاح
تشخیص اولیه	۱
تشخیص حین درمان	۲
تشخیص نهایی	۳

پیوست ۱۵ - نسبت با بیمار

سیستم کدگذاری: thritaEHR.RelatedPerson

اصطلاح	کد اصطلاح
سرپرست	۱
پدربزرگ	۱۰
مادربزرگ	۱۱
عمو	۱۲
خاله	۱۳
دایی	۱۴
عمه	۱۵

۱۶	فامیل درجه ۱
۱۷	فامیل درجه ۲
۱۸	فامیل درجه ۳
۱۹	پسرعمو
۲	کفیل
۲۰	پسرخاله
۲۱	پسرداری
۲۲	پسرعمه
۲۳	دخترعمو
۲۴	دخترخاله
۲۵	دخترعمه
۲۶	دختردایی
۲۷	باجناق
۲۸	جاری
۲۹	همسر
۳	قیم
۳۰	دوست
۳۱	فرزند
۳۲	فرزندخوانده
۳۳	فرزند رضاعی
۳۴	برادر رضاعی
۳۵	خواهر رضاعی
۳۶	داماد
۳۷	عروس
۳۸	نوه
۳۹	نتیجه
۴	پدر
۴۰	برادر شوهر
۴۱	برادر زن
۴۲	خواهر شوهر
۴۳	خواهر زن
۴۴	یدر شوهر

۴۵	مادر شوهر
۴۶	پدر زن
۴۷	مادر زن
۵	مادر
۶	برادر
۷	خواهر
۸	پسر
۹	دختر