



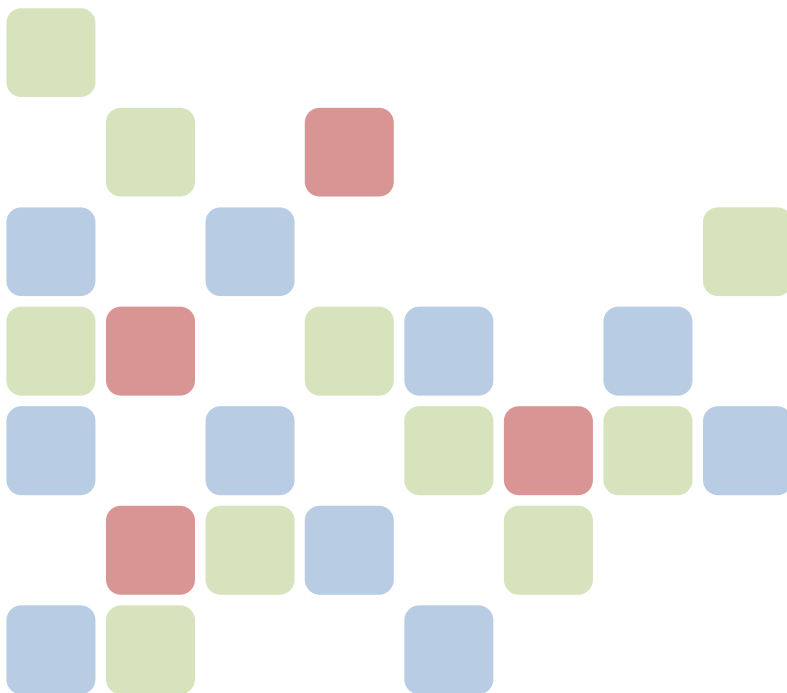
وزارت بهداشت، درمان و آموزش پزشکی

دفتر آمار و فناوری اطلاعات معاونت بهداشت معاونت درمان

استاندارد تبادل اطلاعات داده پیام نظام ارجاع - بازخوراند

از مجموعه دستورالعمل‌های سیاب
(سامانه یکپارچه اطلاعات بهداشت)

نگارش ۴.۱



شهریور ۹۵

نام سند	استاندارد تبادل اطلاعات داده پیام نظام ارجاع- بازخواند - از مجموعه دستورالعمل های سیاب
نگارش	۴.۱
تاریخ صدور	۹۵/۰۶/۰۷
نام فایل	MoHIT_ Feedback Guideline_v4.1.doc
شرح سند	این سند به منظور تشریح فرآیند تبادل اطلاعات از سیستم های ارائه دهنده خدمات سلامت به سامانه پرونده الکترونیکی سلامت و پشتیبانی از نظام ارجاع و فرآیند بازخواند تدوین گردیده است. این سند از مجموعه دستورالعمل های سامانه یکپارچه اطلاعات بهداشت(سیاب) می باشد.
نویسنده/مترجم	سمیه عابدیان و سپیده هوش افزا، مریم جعفرپور



۱۸	DO_CODED_TEXT	کلاس الگوی داده
۱۹		انواع سیستم‌های کدگذاری در نوع داده گذشته
۱۹	DO_DATE	کلاس الگوی داده
۲۰	DO_TIME	کلاس الگوی داده
۲۰	DO_IDENTIFIER	کلاس الگوی داده
۲۱	DO_QUANTITY	کلاس الگوی داده
۲۲	DO_ORDINAL	کلاس الگوی داده
۲۳		داده پیام نظام ارجاع-بازخورد
۲۳	ReferralFeedbackMessageVO	کلاس
۲۴		اطلاعات هویتی
۲۴	PersonInfoVO	کلاس
۲۷		اطلاعات بالینی پس‌خوراند ارجاع
۲۷	ReferralFeedbackCompositionVO	کلاس
۲۹	AdmissionVO	کلاس
۳۱	OrganizationVO	کلاس
۳۳	HighLevelAreaVo	کلاس
۳۵	HealthcareProviderVO	کلاس
۳۶	DateTimePointVO	کلاس
۳۶	HospitalWardVO	کلاس
۳۷	InsuranceVO	کلاس
۴۰	ClinicalFindingGeneralIVO	کلاس
۴۱	DiagnosisVO	کلاس

۴۳	AbuseHistoryVO	کلاس
۴۶	DrugHistoryVO	کلاس
۴۶	FollowupPlanVO	کلاس
۴۷	ReferralInfoVO	کلاس
۴۸		کلاسهای مربوط به پیام ارسالی
۴۸	MessageIdentifierVO	کلاس
۵۰	ProviderInfoVO	کلاس
۵۱		روش ارسال اطلاعات
۵۱		متدهای فراخوانی
۵۲		جواب فراخوانی سرویس ثبت اطلاعات
۵۴		مثال و سناریوهای فراخوانی
۵۵		نحوه استفاده از کتابخانه نرم افزاری
۵۶		کلیات تولید کلاس اطلاعات
۵۶		مثال ۱ – ارسال اطلاعات پرونده جدید
۵۷		ارسال اطلاعات پرونده با استفاده از کتابخانه نرم افزاری
۶۰		پیوست
۶۰	DO_ORDINAL	پیوست ۱ – کدهای ویژگی Symbol الگوی داده
۶۰		پیوست ۲ – کدهای وضعیت تاهل
۶۱		پیوست ۳ – کدهای جنسیت
۶۱		پیوست ۴ – کدهای شاخص دقت تاریخ
۶۲		پیوست ۵ – میزان تحصیلات
۶۳		پیوست ۶ – مشاغل

پیوست ۷- کدهای نوع پذیرش ----- ۶۴

پیوست ۸ - نوع سازمان ----- ۶۵

پیوست ۹ - نقش ارائه‌دهنده خدمت ----- ۶۶

پیوست ۱۰ - رشته های حوزه سلامت ----- ۶۷

پیوست ۱۱ - کد بخشها ----- ۹۳

پیوست ۱۲ - صندوق بیمه ----- ۱۰۰

پیوست ۱۳ - سازمان های بیمهگر ----- ۱۰۳

پیوست ۱۴ - کدهای تشخیص ----- ۱۰۶

پیوست ۱۵ - وضعیت تشخیص ----- ۱۰۶

پیوست ۱۶ - نسبت با بیمار ----- ۱۰۷

۱۲	شکل ۱- فرآیند نظام ارجاع در سطوح مختلف
۱۳	شکل ۲- نمونه ارتباطات سطح اول خدمات
۱۴	شکل ۳- نمونه ارتباطات سطح اول و دوم خدمات
۱۵	شکل ۴- مهاجرت شهروند و فرآیند اجرایی آن
۲۳	شکل ۵- کلاس REFERRALFEEDBACKMESSAGEVO و اجزای آن
۲۵	شکل ۶- کلاس PERSONINFOVO و اجزای آن
۲۸	شکل ۷: کلاس REFERRALFEEDBACKCOMPOSITIONVO و اجزای آن
۳۰	شکل ۸- کلاس ADMISSION
۳۲	شکل ۹- کلاس ORGANIZATIONVO
۳۳	شکل ۱۰- کلاس HIGHLEVELAREAVO
۳۵	شکل ۱۱- کلاس HEALTHCAREPROVIDERVO
۳۶	شکل ۱۲- کلاس DATETIMEPOINTVO
۳۷	شکل ۱۳- کلاس HOSPITALWARDVO
۳۸	شکل ۱۴: کلاس INSURANCEVO
۳۹	شکل ۱۵- کلاس PMHVO
۴۰	شکل ۱۶: کلاس CLINICALFINDINGGENERALVO
۴۱	شکل ۱۷- کلاس DIAGNOSISVO
۴۲	شکل ۱۸- کلاس MEDICATIONORDEREDREPORTVO
۴۴	شکل ۱۹- کلاس GENERALACTIONREPORTVO
۴۵	شکل ۲۰- کلاس FAMILYHISTORYVO
۴۶	شکل ۲۱- کلاس DRUGHISTORYVO
۴۶	شکل ۲۲- کلاس FOLLOWUPPLANVO
۴۷	شکل ۲۳- کلاس REFERRALINFOVO
۴۸	شکل ۲۴- کلاس MESSAGEIDENTIFIERVERVO
۵۰	شکل ۲۵- کلاس PROVIDERINFOVO
۵۳	شکل ۲۶- کلاس RESULTVO
۵۴	شکل ۲۷- معرفی کتابخانه نرم افزاری مرحله ۱
۵۵	شکل ۲۸- معرفی کتابخانه نرم افزاری مرحله ۲



ارجاع

مجموعه فرایندهایی که مسیر حرکت و ارتباط فرد را در سطوح سه گانه خدمات این نظام تعیین می کند. اطلاعات راجع به استفاده فرد از خدمات نظام سلامت نهایتاً در پرونده سلامت شخص نزد پزشک وی یا تیم سلامت از طریق ارسال پس‌خوراند از سطوح تخصصی تر ثبت می‌شود.

مشاوره درمانی

استفاده و بهره‌گیری پزشک از نقطه نظرات و ایده‌های تخصصی یا فوق تخصصی یک یا چند متخصص دیگر طی فرآیند تشخیص، درمان و بازتوانی بیمار می‌باشد. جهت مشاوره لزوماً بیمار ارجاع نمی‌گردد و شاید فقط اطلاعات بیمار مورد نظر به پزشک مشاور منتقل می‌شود. بدیهی است در مشاوره درمانی مسئولیت استفاده یا عدم استفاده از نظرات پزشک مشاور بر عهده پزشک مشاوره کننده می‌باشد.

برگشت ارجاع (بازخوراند)

انتقال اطلاعات لازم از نحوه ارائه خدمات و پیگیری بیمار از سطح ارجاع شده به ارجاع دهنده را برگشت ارجاع (بازخوراند ارجاع) می‌نامند. این اطلاعات می‌تواند شامل شرح بیماری، اقدامات انجام شده، داروهای تجویز شده، خدمات پاراکلینیکی مورد نیاز، اقداماتی که احیاناً پزشک پذیرش کننده در مرکز بهداشتی درمانی باید انجام دهد، نحوه پیگیری، تعیین تاریخ مراجعه مجدد بیمار و غیره باشد.

برگشت مشاوره

در مواردی که مشاوره درمانی انجام می‌گردد انتقال و ثبت اطلاعات مشاوره‌ای از نحوه حل مشکل بیمار یا جامعه را، برگشت مشاوره می‌نامیم. این اطلاعات می‌تواند شامل اقدامات لازم برای حل مشکل فرد یا جامعه، یا لزوم ارجاع فرد، نحوه پیگیری موضوع و غیره باشد.

وضعیت اورژانس

دارای دو تعریف عمومی و بالینی می‌باشد:

تعریف بالینی بیمار اورژانسی: به بیماری گفته می‌شود که باید بدون فوت وقت و در حداقل زمان ممکن نسبت به ارائه خدمات تشخیصی درمانی برای او اقدام نمود و برای بیمار اورژانسی سرعت عمل و زمان در ارائه خدمات درمانی نقشی اساسی دارد (نظیر زایمان، MI، ضربه مغزی، شکستگیهای باز، مسمومیت و غیره).

تعریف عمومی بیمار اورژانسی: هر وضعیتی که باعث شود تا بیمار شخصاً و یا توسط افراد دیگر به بخش اورژانس مراجعه نماید. بنابراین تعریف وضعیت اورژانس با تصور شخص بیمار یا همراهان او قابل تعریف بوده و باید هر بیمار مراجعه کننده پذیرش و تحت مراقبتهای اولیه قرار گیرد.





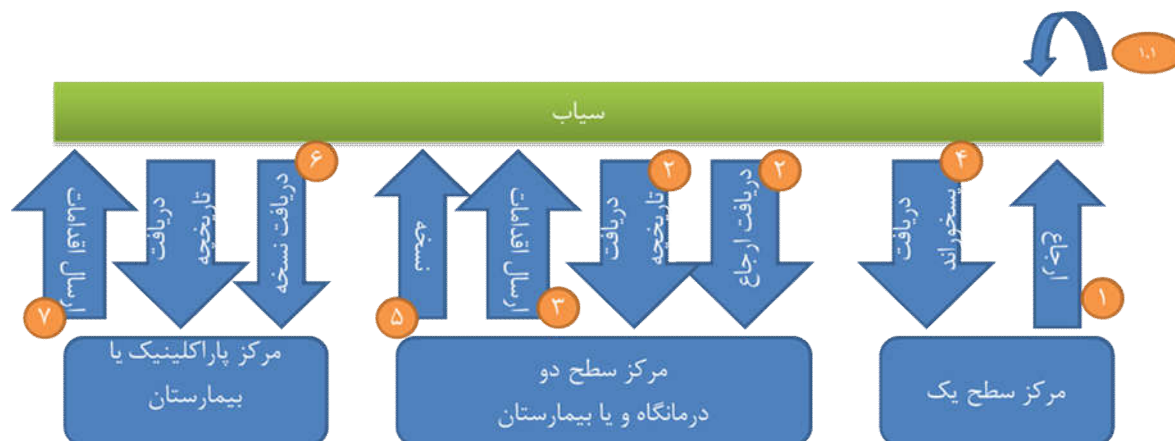
فوریتها

- انجام احیاء قلبی ریوی
- لوله گذاری تراشه
- اقدامات اولیه در مسمومیت ها
- اقدامات اولیه در اورژانسهای تنفسی
- اقدامات اولیه در بیماران مصدوم
- اقدامات اولیه در بیماران اورژانسی و هماهنگی برای انتقال مجروح به سطوح بالاتر برای ادامه درمان
- بخیه و دبریدمان زخمها

راهنمای ارجاع-بازخورد-ارجاع

در مراقبتهای تعیین شده بر اساس منابع معرفی شده بستههای خدمات به گروههای هدف و راهنماهای بالینی تدوین شده، زمان و شرایط ارجاع مشخص شده و ارائه کنندگان خدمت غیر پزشک باید بر این اساس به پزشک و پزشک به سطح دوم ارجاع دهند. در مورد خدماتی که در این بستهها تعریف نشده اند، ارجاع بر اساس تشخیص پزشک صورت خواهد گرفت. پس از ارجاع بیمار و بهره‌برداری از خدمات در سطح دوم و مرکز ارائه دهنده خدمت دیگر، پرونده بیمار و نتایج ارائه به وی در سطح دوم به عنوان بازخواند بازخواند به مرجع درخواست کننده ارسال می گردد.

فرآیند نظام ارجاع در سطوح مختلف در شکل ذیل آورده شده است:



شکل ۱- فرآیند نظام ارجاع در سطوح مختلف

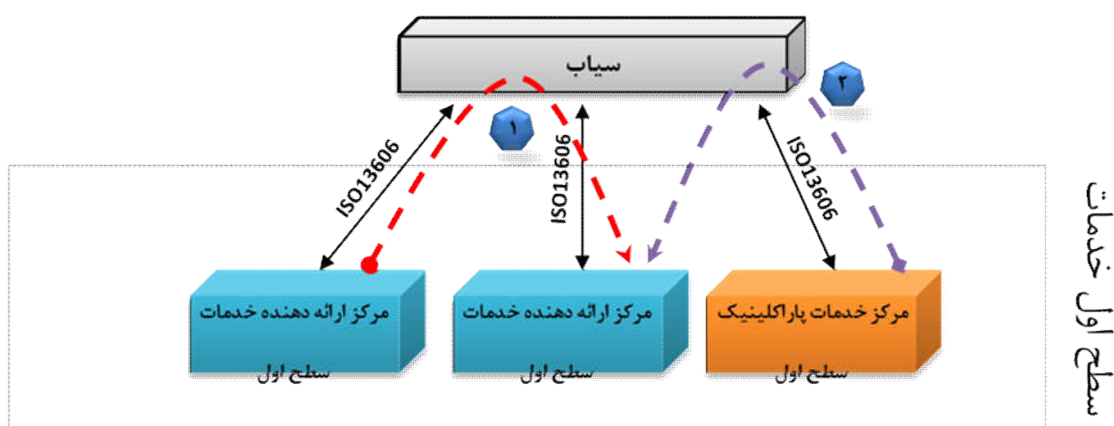


سامانه یکپارچه اطلاعات بهداشت (سیاب)

مجموعه‌ای از نرم‌افزارها، سیستم‌های اطلاعاتی و شبکه ارتباطی که زیرساخت ایجاد و توسعه پرونده الکترونیکی سلامت یکپارچه حوزه بهداشت در ایران می‌باشد. این سامانه به منظور یکپارچه سازی اطلاعات حوزه بهداشت و سیستم های ناهمگن در این موضوع، طراحی و توسعه یافته است.

ارجاع درون سطح اول

مراکز ارائه دهنده خدمات سلامت در سطح اول داشته که بین ارائه دهندگان خدمات سلامت است علاوه بر آن خدمات پاراکلینیکی که در سطح اول انجام می شود (مانند خدمات آزمایشگاهی، خدمات رادیولوژی و غیره) در این قسمت قرار می گیرند. پزشک جانشین نیز ممکن است در این دسته بندی قرار گیرد.

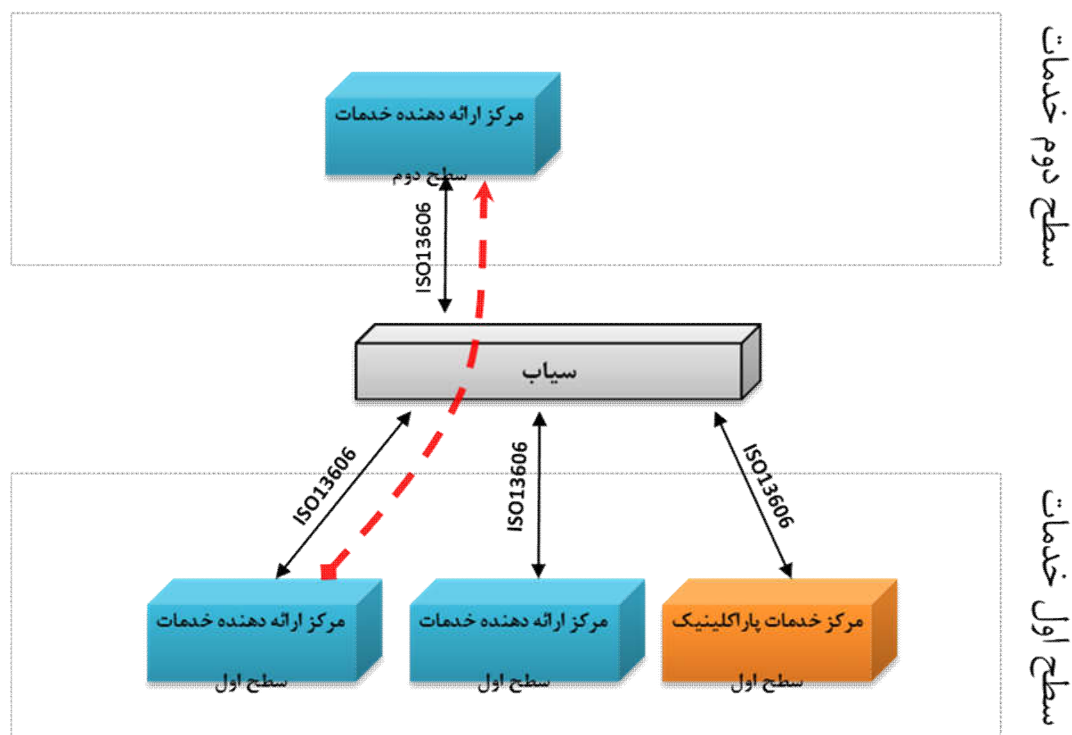


شکل ۲ - نمونه ارتباطات سطح اول خدمات

همانگونه که در (شکل ۲) مشخص شده است ارتباطات بین مراکز مختلف سطح اول خدمات توسط سیاب برقرار می گردد. در شکل مذکور مورد ۱ زمانی اتفاق می افتد که بیمار از یک مرکز ارائه دهنده خدمت به مرکز ارائه دهنده خدمت دیگری می رود مانند جانشینی خارج مرکز در این صورت اطلاعات با استفاده از پروتکل انتقال اطلاعات بین مراکز منتقل می گردد. در مورد ۲ بیماری که آزمایشی داشته و جواب آن را می خواهد به مرکز اولیه ببرد مدل شده است. تعداد زیادی از سناریو ها در این سطح قابل تصور می باشد. فواید استفاده از این روش در سطح اول عبارتند از عدم نیاز به وجود IP واقعی برای مراکز ارائه دهنده خدمات سطح اول همچنین عدم نیاز به ارتباط برخط برای مراکز ارائه دهنده خدمات. پیش نیاز های این مدل عبارتند از:

- ## ارجاع سطح اول به سطح دوم و سوم

ارجاع در این سطوح بر اساس دستورالعمل نظام ارجاع مبتنی بر پزشک خانواده در سطوح تخصصی و فوق تخصصی ارائه خدمات سلامت می باشد.

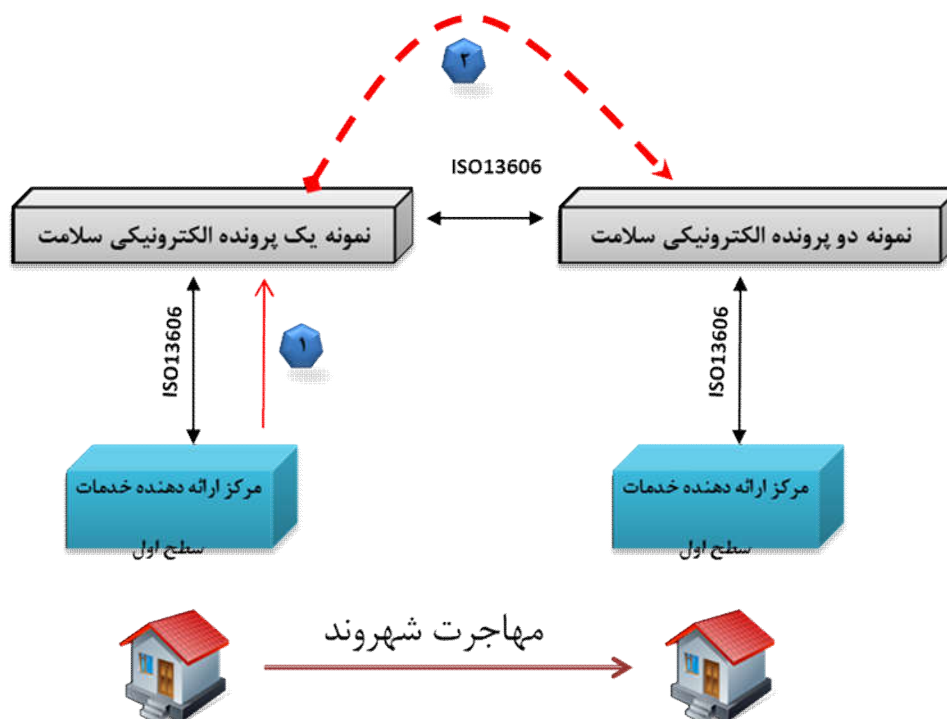


موارد ارتباطات بین سطح دوم خدمات همانند سطح اول می باشد. برای سطح دوم و سوم هم همانند سطح اول و دوم ارتباطات قابل تصور است.



مهاجرت

همانگونه که در بالا اشاره شد سیاب تمامی وقایع حوزه بهداشت در سطوح مختلف خدمات را پشتیبانی می کند. سیاب بر بستر سامانه پرونده الکترونیکی سلامت شکل گرفته است. نمونه های مختلفی از سامانه پرونده الکترونیکی سلامت در کشور استقرار دارد و این نمونه ها بسته به نیازمندی مراکز خدمات سطح اول، دوم و سوم را به هم مربوط می سازد. در طی زمان در هر نمونه اطلاعات مرتبط با ارائه خدمات به یک شهروند ذخیره شده و در قالب استاندارد قابل استفاده می باشد و بدین صورت پرونده الکترونیکی شهروند در نمونه میان افزار منطقه خود فرد ذخیره می شود. در هنگام مهاجرت یک شهروند از آنجایی که مراکز ارائه دهنده خدمت وی تغییر می کند، پرونده الکترونیکی وی نیز باید به نمونه جدیدی منتقل شود. در (شکل ۴) این موضوع به تصویر کشیده شده است.



شکل ۴ - مهاجرت شهروند و فرآیند اجرایی آن

مورد یک در خواست انتقال پرونده شهروند از نمونه شماره یک می باشد. در این درخواست باید نمونه مقصد مشخص شده باشد. مورد دو انتقال پرونده از یک نمونه به نمونه دیگر می باشد که بر اساس استاندارد ایزو ۱۳۶۰۶ انجام می پذیرد. موارد مربوط به مسافرت شهروند در یک مدت زمان موقت با ارتباط دو نمونه مدیریت می گردد و در این موارد درخواست انتقال برای پرونده وجود ندارد.

استاندارد ارسال اطلاعات بیمار در نظام ارجاع-پسخوراند، به منظور ارسال اطلاعات پرونده بیمار در حوزه‌های مختلف ایجاد گردیده است.

در این خصوص با مراجعه بیمار به مراکز ارائه دهنده خدمات سلامت سطح ۱، بسته به نوع بیماری و موارد مربوطه برخی از کلاس‌های سرویس مذکور تکمیل و به سامانه ارسال می‌گردد.

توضیحات هر یک از کلاس‌ها در جدول‌های جداگانه، به همراه الگوی داده و نحوه‌ی ارتباطات آن در پیوست آمده است.

هر یک از اقلام اطلاعاتی، بنا بر ماهیت آن ویژگی، قابلیت پذیرش یک یا چند نمونه از آن ویژگی را داراست. به‌عنوان مثال: در فیلد نام بیمار فقط امکان ثبت یک نام وجود دارد، اما در فیلدی مانند سازمان‌های بیمه‌گر، فرد می‌تواند یک یا چند بیمه داشته باشد.

همچنین، ثبت برخی از ویژگی‌ها، مانند نوع پذیرش و یا تاریخ ترخیص بیمار اجباری و ثبت برخی موارد، مانند نام مادر بیمار اختیاری است.

با توجه به موارد مذکور، براساس استاندارد UML^۱، هر یک از اقلام اطلاعاتی دارای نحوه ارتباطات مشخصی می‌باشند. نحوه ارتباطات براساس استاندارد فوق، در جدول ۱ خلاصه شده است و در قسمت‌های مختلف این دستورالعمل از آن استفاده شده است.

جدول ۱- نحوه ارتباطات بر اساس استاندارد UML

ارتباط	توضیحات
۰-۱	قلم اختیاری/ تک موردی
۱-۱	قلم اجباری/ تک موردی
۰-*	قلم اختیاری/ چند موردی
۱-*	قلم اجباری/ چند موردی

کلاس‌های مربوط به الگوهای داده

در کلاس‌های سرویس حاضر گاهی از الگوی داده خاص استفاده شده است. الگوهای داده (Data Type) عبارتند از:

- مجموعه‌ای از مقادیر متمایز که به‌وسیله ویژگی‌ها و عملیات مربوط به آنها شناخته می‌شوند.
- الگوی داده سه مشخصه اصلی دارد: فضای مقدار داده، مجموعه‌ای از ویژگی‌ها^۲ و مجموعه‌ای از عملیات توصیف‌کننده.

۱- زبان استاندارد جهانی برای مدل سازی

² - properties

۳. رابطه بین تساوی و هویت، و وابستگی، یک مفهوم.

در این سند و ساختار ارائه‌شده در آن، از الگوهای داده موجود در استاندارد ایزو ۱۳۶۰۶ و مدل مرجع OpenEHR استفاده شده است؛ با این تفاوت که این الگوها ابتدا ساده‌سازی و سپس استفاده شده‌اند. ساده‌سازی به این شکل انجام شده است که ویژگی‌های اختیاری در الگوی استاندارد اصلی حذف شده و فقط از ویژگی‌های اجباری آن استفاده می‌شود. از آنجایی که یک داده‌پیام می‌بایست در نهایت به‌صورت یک داده‌پیام استاندارد منتقل شود، تمامی کلاس‌ها و همچنین الگوهای داده باید به الگوهای داده اصلی در استاندارد تبدیل شوند.

این کلاس، الگوی داده‌ای است که برای ارائه‌ی کلمه‌ها و مفاهیم کدگذاری شده استفاده می‌شود. در استاندارد OpenEHR نام آن DV_CODED_TEXT و در استاندارد HL7 و ISO 21090 به آن CS(coded string) گفته می‌شود. این کلاس دارای سه ویژگی اجباری می‌باشد که در جدول ۲ نمایش داده شده است.

ویژگی	نوع داده	توضیحات	ارتباطات
Value	String	اصطلاح یا مفهوم کدگذاری شده است.	۱-۱
CodedString	String	کد اصطلاح	۱-۱
TerminologyID	String	سیستم کدگذاری که کد اصطلاح از آن انتخاب شده است.	۱-۱

³ - ISO 11404

همانگونه که مشاهده می‌شود، برای ساخت یک عبارت کدگذاری شده تعدادی خط در برنامه اضافه می‌شود. روش استفاده‌ی آسان‌تر آن است که عملگری برای تولید DO_CODED_TEXT ساخته‌شود تا به سادگی مورد استفاده قرار گیرد. در ادامه عملگری با عنوان CS برای این منظور ساخته شده‌است:

```
Dim Gender As DO_CODED TEXT = CS("♂", "1", "HL7")
```

ویژگی‌های الگوی داده کدشده در تمامی استانداردهای تبادل اطلاعات سلامت این امکان را می‌دهد که داده‌پیام مستقل از سیستم کدگذاری باشد. به عبارت دیگر، می‌توان در یک داده‌پیام سلامت از چندین سیستم کدگذاری استفاده کرد. همچنین، می‌توان برای یک قلم اطلاعاتی از چندین سیستم کدگذاری استفاده نمود. به‌عنوان مثال، قلم تشخیص بالینی می‌تواند یک مقدار کدشده داشته باشد. برای تشخیص‌های بالینی می‌توان از سیستم‌های کدگذاری متفاوتی، همچون: ICD9، ICD10، SNOMEDCT و... استفاده کرد. ماهیت استانداردهای تبادل اطلاعات اجازه‌ی استفاده از هر نوع سیستم کدگذاری را به شما می‌دهد.

جدول ۳ نمایش داده شده است. تمامی ویژگی‌ها در این کلاس اجباری است. این الگو برای ارائه‌ی تاریخ به‌صورت الگوی شمسی ارائه شده است.

جدول ۳ - کلاس DO_DATE



ویژگی	نوع داده	توضیحات	ارتباطات
Year	Integer	عدد سال به شکل yyyy	۱-۱
Month	Integer	عدد ماه به شکل mm	۱-۱
Day	Integer	عدد روز به شکل dd	۱-۱

کلاس الگوی داده DO_TIME

این کلاس برای ارائه زمان ساخته شده و ویژگی‌های آن در جدول ۴ نمایش داده شده است. معمولاً این کلاس به تنهایی استفاده نمی‌شود و با کلاس DO_DATE استفاده می‌گردد.

جدول ۴ - کلاس DO_TIME

ویژگی	نوع داده	توضیحات	ارتباطات
Hour	Integer	عدد ساعت	۱-۱
Minute	Integer	عدد دقیقه	۱-۱
Second	Integer	عدد ثانیه	۱-۱

کلاس الگوی داده DO_IDENTIFIER

این کلاس برای ارائه شناسه‌های دنیای حقیقی^۴ (RWIs) کاربرد دارد. موجودیت‌های دنیای واقعی^۵ (RWEs) مانند: افراد، سازمان‌ها، خودروها و صورت‌حساب‌ها، هرکدام یک شناسه دارند. اگرچه بسیاری از این‌ها در داخل یک حوزه یا سازمان یکتا طراحی شده‌اند، اما اغلب به علت خطاهای ورود داده، طراحی بد، فرایندهای نادرست و غیره، این‌گونه نیستند. به‌طور کلی کسی نمی‌تواند تضمین کند که شناسه‌های دنیای حقیقی (RWIs) یکتا هستند و فرض بر آن است که این شناسه‌ها تقریباً یکتا هستند. کد ملی، شماره نظام پزشکی و شماره گذرنامه مثال‌هایی هستند که می‌توان آن‌ها را به‌عنوان شناسه‌های دنیای حقیقی با این الگو ارائه داد. این کلاس دارای چهار ویژگی اجباریست که در جدول ۵ نمایش داده شده است.

جدول ۵ - کلاس الگوی داده DO_IDENTIFIER

^۴ - Real World Identifiers

^۵ - Real World Entities

ویژگی	نوع داده	توضیحات	ارتباطات
Issuer	String	مرجعی که شناسه‌های مورد استفاده را منتشر می‌کند.	۱-۱
Assigner	String	سازمانی که شناسه را به آیتمی که باید شناسایی شود، اختصاص می‌دهد.	۱-۱
Id	String	مقدارشناسه است. به‌عنوان مثال برای پزشکان، شماره نظام پزشکی و برای کدملی، مقدار ده رقمی کد در این ویژگی قرار می‌گیرد.	۱-۱
Type	String	نوع شناسه که می‌تواند مقادیری، از جمله: National_Code, Org_ID, System_ID, Med_ID, Nursing_ID, Insurance_Agent_ID, Midwifery_ID را داشته باشد.	۱-۱

کلاس الگوی داده DO_QUANTITY

این کلاس برای نمایش مقادیر اعدادی که همراه واحد^۶ بیان می‌شوند، طراحی شده است. مثال‌هایی از این مقادیر شامل موارد زیر می‌باشند:

- فشارخون سیستولیک: ۱۱۰ mmHg
- قد: ۱۷۸ cm
- تعداد دفعات حمله آسم: ۷ week
- کاهش وزن: ۲/۵ kg

این مقادیر در صورت کلی، شامل یک کمیت و واحد بیان آن می‌باشند. ویژگی‌های این کلاس در جدول ۶ آمده است.

جدول ۶ - کلاس DO QUANTITY

ویژگی	نوع داده	توضیحات	ارتباطات
Magnitude	Double	میزان عددی کمیت. مانند: عدد ۶۵ در اندازه‌گیری وزن فرد.	۱-۱
Units	String	این ویژگی نشان‌دهنده واحد مقدار اندازه‌گیری شده است که براساس استاندارد UCUM ^۷ می‌باشد. مانند: km/h, ms-1, mm[Hg], kg/m2	۱-۱

6 - unit

اطلاعات پیام‌رسانی سرویس داده پیام در این کلاس قرار دارد.	MessageIdentifierVO	MsgID
---	---------------------	-------

اطلاعات هویتی

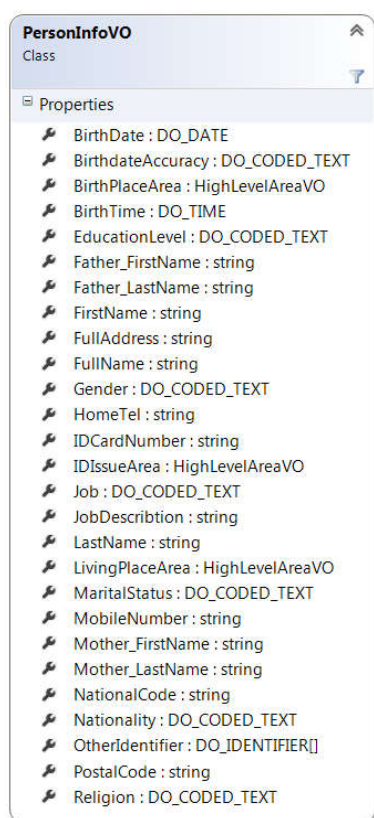
داده‌های هویتی یک بیمار شامل موارد زیر می‌باشد:

- داده‌های شناسنامه‌ای، مانند: نام، نام خانوادگی، شماره ملی، اطلاعات تولد و غیره.
- اطلاعات تماس

برای ثبت این اطلاعات کلاس PersonInfoVO طراحی شده است که در ادامه به تشریح آن می‌پردازیم.

کلاس PersonInfoVO

همانطور که پیش‌تر توضیح داده شد، این کلاس (شکل ۶) شامل: داده‌های نام، نام خانوادگی، وضعیت تأهل، کدملی، تاریخ تولد، نام پدر، نشانی محل سکونت، شماره شناسنامه، شماره تلفن، ملیت، کد پستی، شناسه یگانه، جنسیت و سایر اطلاعات دموگرافیک مربوط به یک بیمار می‌باشد. در این کلاس حتماً باید یکی از ویژگی‌های نام، نام خانوادگی و یا نام کامل پر شود. همانطور که در شکل ذیل مشاهده می‌شود، این کلاس زیر کلاس ReferralFeedbackMessageVO می‌باشد.



شکل ۶ - کلاس PersonInfoVO و اجزای آن

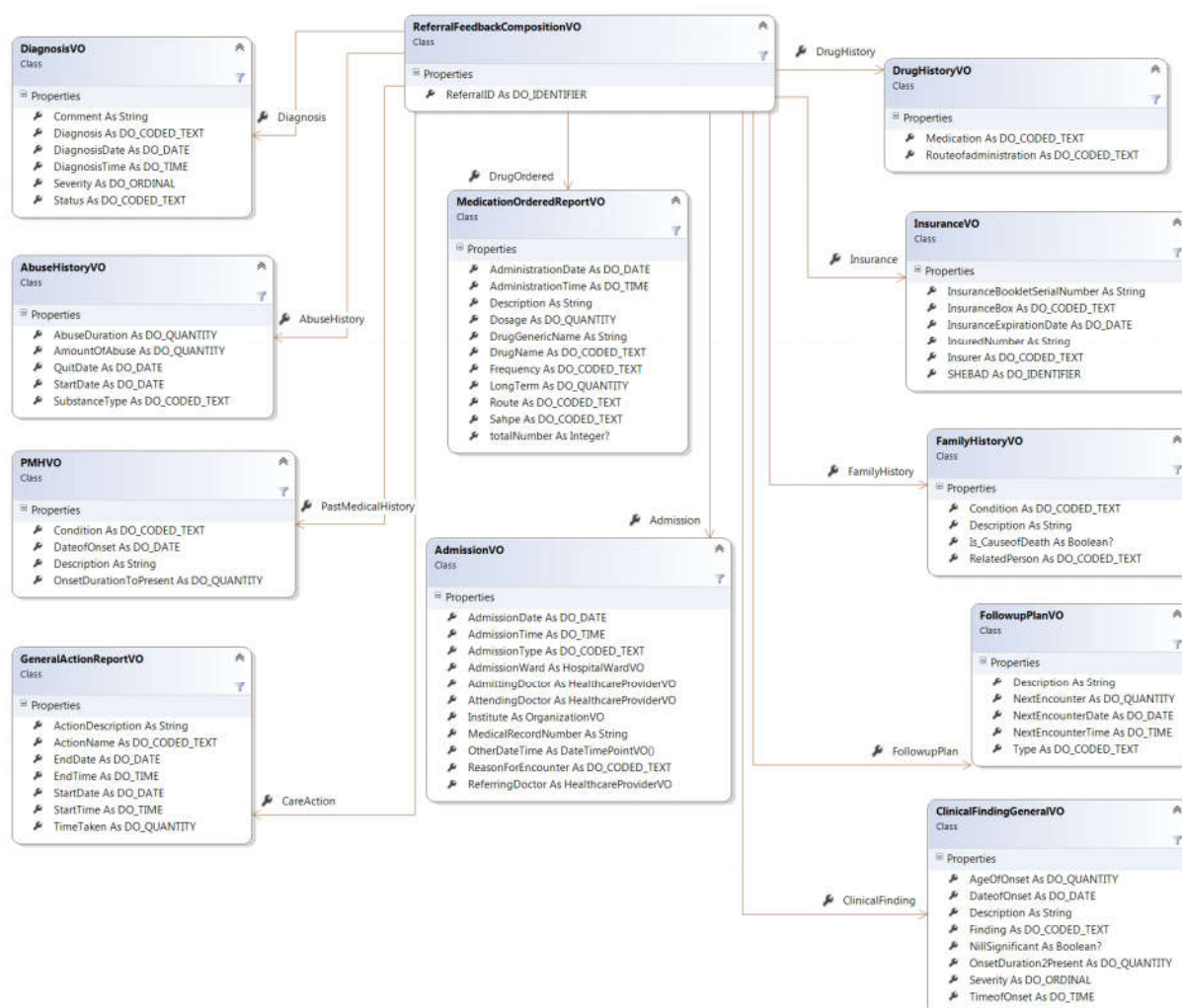
جدول ۹ - کلاس PersonInfoVO

ویژگی	نوع داده	توضیحات	ارتباطات
FirstName	String	نام بیمار(یکی از ویژگی های نام، نام خانوادگی و یا نام کامل حتماً باید پر شود).	۰-۱
LastName	String	نام خانوادگی بیمار	۰-۱
FullName	String	نام کامل فرد، شامل: تمام بخش های نام وی در قالب یک رشته ثبت می شود. این گزینه در صورتی پر می شود که نام و نام خانوادگی مجزا ثبت نشده باشد یا از پیشندهای مثل آقا، دکتر و... استفاده شده باشد. درضمن، درموقعی که فرد مجهول الهویه است نیز FirstName و LastName خالی است و فقط در این ویژگی مقدار «مجهول الهویه» نوشته می شود.	۰-۱



۰-۱	این ویژگی نشان دهنده وضعیت تأهل فرد است. مقادیر مختلف آن در پیوست ۲، قسمت وضعیت تاهل به نمایش درآمده است.	DO_CODED_TEXT	MaritalStatus
۰-۱	این ویژگی نمایانگر ملیت فرد است. مقادیر مربوطه به صورت کدهای دو حرفی مطابق با استاندارد ISO_3166-1 برای کشورهای مختلف ارائه شده است. این کدها به همراه نام هر کشور از نشانی زیر قابل دریافت است. http://coding.behdasht.gov.ir	DO_CODED_TEXT	Nationality
۰-۱	نشان دهنده جنسیت افراد است. کدهای مربوط به آن در پیوست ۳ نشان داده شده است.	DO_CODED_TEXT	Gender
۰-۱	این ویژگی معرف تاریخ تولد بیمار بر اساس تاریخ شمسی است.	DO_DATE	BirthDate
۰-۱	این ویژگی معرف دقت ثبت تاریخ تولد بیمار است. مقادیر مختلف این ویژگی در پیوست ۴ آورده شده است.	DO_CODED_TEXT	BirthDateAccuracy
۰-۱	نام پدر بیمار	String	Father_FirstName
۰-۱	نام خانوادگی پدر بیمار	String	Father_LastName
۰-۱	نام مادر بیمار	String	Mother_FirstName
۰-۱	نام خانوادگی مادر بیمار	String	Mother_LastName
۰-۱	نشانی کامل محل سکونت بیمار	String	FullAddress
۰-۱	شماره شناسنامه بیمار	String	IDCardNumber
۱-۱	کد ملی ۱۰ رقمی بیمار	String	NationalCode
۰-۱	کدپستی ۱۰ رقمی محل سکونت بیمار	String	PostalCode
۰-۱	شماره تلفن منزل فرد.	String	HomeTel
	شماره تلفن همراه فرد.	String	MobileNumber
۰-۱	میزان تحصیلات فرد. کدهای مربوطه در بخش میزان تحصیلات در پیوست ۵ قابل مشاهده است.	DO_CODED_TEXT	EducationLevel
۰-۱	این ویژگی شغل بیمار را نشان می دهد. کدهای مربوط	DO_CODED_TEXT	Job

ردیف	توضیحات	نوع داده	نام فیلد
۱-۰	این ویژگی در صورت نیاز به توضیح خاصی راجع به شغل بیمار پُر می‌شود.	String	JobDescription
۱-۰	این ویژگی از نوع کلاس HighLevelAreaVo است که مشخصات محل زندگی بیمار را نشان می‌دهد.	HighLevelAreaVO	LivingPlaceArea
۱-۰	این ویژگی از نوع کلاس HighLevelAreaVo است که مشخصات مکان تولد بیمار را نشان می‌دهد.	HighLevelAreaVO	BirthPlaceArea
۱-۰	این ویژگی از نوع کلاس HighLevelAreaVo است که مشخصات محل صدور شناسنامه بیمار را نشان می‌دهد.	HighLevelAreaVO	IDIssueArea
*-۰	این ویژگی برای ارسال شناسه‌های یکتای فرد، به غیر از کد ملی است. به‌عنوان مثال از این فیلد می‌توان برای ارسال شناسه گذرنامه برای اتباع غیرایرانی استفاده کرد. در صورتی که شماره اقامت اتباع خارجی در این ویژگی وارد شود، بایست برای Issuer و Assigner مقدار BAFIA و مقدار Type با BAFIA_ID باید مقادیردهی شود.	DO_IDENTIFIER	OtherIdentifiers



شکل ۷: کلاس ReferralFeedbackCompositionVO و اجزای آن

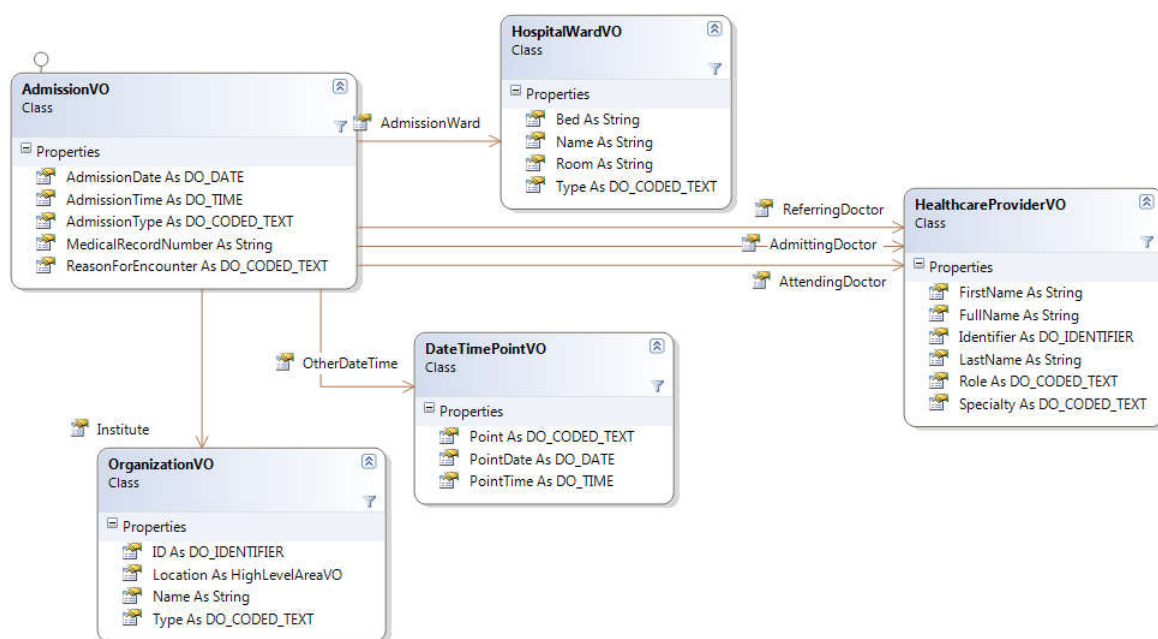
در جدول زیر ویژگی‌های این کلاس آمده است.

جدول ۱۰: کلاس ReferralFeedbackCompositionVO

ویژگی	نوع داده	توضیحات
Admission	admissionVO	این ویژگی اطلاعات پذیرش بیمار را شامل می‌شود.
AbuseHistory	AbuseHistoryVO	این ویژگی برای نمایش اطلاعات مربوط به تاریخچه مصرف دخانیات و مواد مخدر بیمار بعنوان بخشی از تاریخچه

این ویژگی به منظور اعلام اطلاعات اقدامات درمانی انجام شده بر روی بیمار می‌باشد.	GeneralActionReportVO	CareAction
این کلاس معاینات کلی را که توسط پزشک بر روی بیمار انجام می‌شود نشان می‌دهد.	ClinicalFindingGeneralVO	ClinicalFinding
این ویژگی تشخیص‌هایی را که توسط پزشک ارائه شده است را نشان می‌دهد.	DiagnosisVO	Diagnosis
این ویژگی داروهایی را که بیمار قبلاً استفاده کرده است را نشان می‌دهد.	DrugHistoryVO	DrugHistory
این ویژگی داروهایی را که توسط پزشک تجویز می‌شود را نشان می‌دهد.	MedicationOrderedReportVO	DrugOrdered
این کلاس اطلاعات سوابق خانوادگی فرد را در مورد ابتلا به بیماری و مشکلات مختلف را شامل می‌شود.	FamilyHistoryVO	FamilyHistory
این ویژگی اطلاعات بیمه بیمار را نشان می‌دهد.	insuranceVO	Insurance
این ویژگی تاریخچه پزشکی بیمار را نشان می‌دهد.	PMHVO	PastMedicalHistory
شناسه منحصر به فرد ارجاع می‌باشد که بازخورد بر اساس آن اعلام خواهد شد.	DO_IDENTIFIER	ReferralID

این کلاس حاوی داده‌های مربوط به پذیرش بیمار در مرکز ارائه دهنده خدمت (مانند بیمارستان و سایر مراکز) می‌باشد که در جدول ذیل و در شکل ۸ نمایش داده شده است.



شکل ۸ - کلاس Admission

در جدول ذیل جزئیات اقلام اطلاعاتی این کلاس ذکر شده است.

جدول ۱۱ - کلاس AdmissionVO

ویژگی	گونه داده	توضیحات	ارتباطات
AdmissionDate	DO_DATE	تاریخ پذیرش بیمار بر اساس تاریخ شمسی	۱-۱
AdmissionTime	DO_TIME	ساعت پذیرش بیمار (بایستی به صورت ۲۴ ساعته ثبت شود).	۰-۱
AdmissionType	DO_CODED_TEXT	نوع پذیرش بیمار را مشخص می کند. انواع مختلف پذیرش در پیوست ۷ ذکر شده است.	۱-۱
AttendingDoctor	HealthcareProviderVO	اطلاعات پزشک معالج را مشخص می کند و از نوع کلاس HealthcareProviderVO بوده که در ادامه توضیح داده خواهد شد. قابل ذکر است که فقط یک پزشک معالج برای هر بیمار در نظر گرفته می شود.	۱-۱
AdmittingDoctor	HealthcareProviderVO	اطلاعات پزشک پذیرش کننده را تعیین	۰-۱

Organization VO کلاس





شکل ۹ - کلاس OrganizationVO

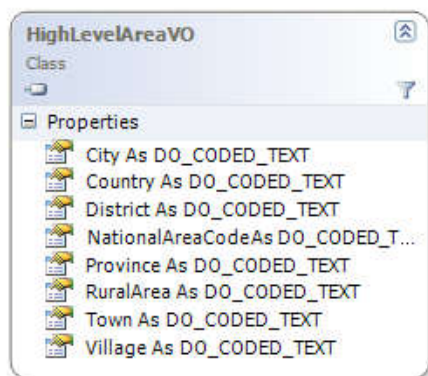
جدول ۱۲ - کلاس OrganizationVO

ویژگی	نوع داده	توضیحات	ارتباطات
ID	DO_IDENTIFIER	شناسه منحصر به فرد یک سازمان است که در اینجا فقط سازمان ارائه دهنده خدمات بهداشتی درمانی می باشد. ثبت این قلم، به صورت زیر خواهد بود: Issuer: سازمان صادرکننده این شناسه که در اینجا "MOHME_IT" اختصاص می یابد. Assigner: سازمان اختصاص دهنده این شناسه به مرکز/سازمان مربوطه که در اینجا "MOHME_IT" اختصاص می یابد. Type: با مقدار "Org_ID" مقداردهی می شود. ID: شناسه اختصاص یافته به مرکز ارائه دهنده خدمت.	۱-۱
Location	HighLevelAreaVO	محل جغرافیایی مرکز مورد نظر را مشخص می کند که از نوع HighLevelAreaVO است. با این ویژگی می توان مشخص کرد که یک مرکز در کدام بخش جغرافیایی، براساس تقسیمات کشوری قرار گرفته است.	۰-۱

ردیف	نام مرکز/بیمارستان	String	Name
۰-۱	این ویژگی مشخص‌کننده نوع سازمان ارسال‌کننده اطلاعات است. کدهای مربوط به این ویژگی در پیوست ۸ آورده شده است.	DO_CODED_TEXT	Type

HighLevelAreaVo کلاس

این کلاس مختص داده‌های مربوط به یک منطقه جغرافیایی است و حاوی بخش‌های مختلف تقسیمات کشوری، شامل موارد: استان، شهرستان، بخش، شهر و دهستان، می‌باشد. اقلام اطلاعاتی، مانند: محل سکونت، محل تولد، محل صدور شناسنامه و... با استفاده از این کلاس نمایش داده می‌شوند. کدهای ویژگی‌های این کلاس می‌تواند بر اساس کدهای تقسیمات کشوری با سیستم کدگذاری CountryDivisions مقارنه می‌شوند.^۸ مشخصه‌های این کلاس در جدول ذیل آورده شده است. این کلاس ساختار سلسله مراتبی مکان را نمایش می‌دهد و به همین خاطر می‌توان فقط مقادیر انتهایی ساختار سلسله‌مراتبی را پُر نمود. بدین معنی که می‌توان کد شهر و یا روستا را وارد و از وارد کردن کد شهرستان و استان صرف‌نظر کرد. به همین دلیل، تمامی مشخصه‌های این کلاس اختیاری است؛ البته این در صورتی عمل خواهد بود که وقتی کلاس ساخته شود، حداقل یک، از مشخصه‌ها مقدار داشته باشد.



HighLevelAreaVO, شکل ۱۰ - کلاس

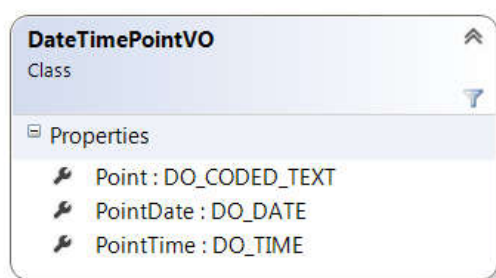
^۸ - سیستم کدگذاری، از آدرس <http://coding.behdasht.gov.ir/> قابل دریافت است.

ویژگی	گونه داده	توضیحات	ارتباطات
City	DO_CODED_TEXT	شهرستان. کدهای این ویژگی براساس سیستم کدگذاری countryDivisions می باشد.	۰-۱
Country	DO_CODED_TEXT	کشور. کدهای این ویژگی براساس سیستم کدگذاری ISO_3166-1 می باشد.	۰-۱
District	DO_CODED_TEXT	بخش. کدهای این ویژگی بر اساس سیستم کدگذاری countryDivisions می باشد.	۰-۱
NationalAreaCode	DO_CODED_TEXT	کد تقسیمات کشوری که می تواند به طور خودکار تمام اقلام دیگر، مانند: استان و شهر و... را مشخص سازد. این ویژگی بر اساس سیستم کدگذاری countryDivisions می باشد از آدرس http://coding.behdasht.gov.ir قابل دریافت است.	۰-۱
Province	DO_CODED_TEXT	استان. این ویژگی بر اساس سیستم کدگذاری countryDivisions می باشد که از طریق آدرس http://coding.behdasht.gov.ir قابل دریافت است.	۰..۱
RuralArea	DO_CODED_TEXT	دهستان. این ویژگی بر اساس سیستم کدگذاری countryDivisions می باشد و نشانی زیر http://coding.behdasht.gov.ir قابل دریافت است.	۰..۱
Town	DO_CODED_TEXT	شهر. این ویژگی بر اساس سیستم کدگذاری countryDivisions می باشد که از نشانی زیر http://coding.behdasht.gov.ir قابل دریافت است.	۰..۱
Village	DO_CODED_TEXT	روستا. این ویژگی بر اساس سیستم کدگذاری countryDivisions می باشد و از آدرس http://coding.behdasht.gov.ir قابل دریافت است.	۰..۱

۰-۱	نقش ارائه‌دهنده خدمت سلامت است. کدهای مربوط به این قلم در پیوست ۹ آمده است.	DO_CODED_TEXT	Role
۰-۱	رشته‌های حوزه سلامت که مختص ارائه‌دهندگان خدمت می‌باشد. کدهای مربوطه در پیوست ۱۰ آمده است.	DO_CODED_TEXT	Specialty

کلاس DateTimePointVO

این کلاس زمان دقیق رسیدن بیمار به مرکز ارائه دهنده خدمت را نشان می دهد.



شکل ۱۲ - کلاس DateTimePointVO

جدول ۱۵ - کلاس DateTimePointVO

ویژگی	نوع داده	توضیحات	ارتباطات
Point	DO_CODED_TEXT	مکان ارائه دهنده خدمت به بیمار	۰-۱
PointDate	DO_DATE	تاریخ رسیدن بیمار به محل ارائه خدمت	۰-۱
PointTime	DO_TIME	زمان رسیدن بیمار به محل ارائه خدمت	۰-۱

کلاس HospitalWardVO

این کلاس (شکل ۱۳) شامل اطلاعات مربوط به بخش می‌باشد. ویژگی‌های این کلاس در جدول ۱۶ توضیح داده شده است.



جدول ۱۶: کلاس HospitalWardVO

ویژگی	نوع داده	توضیحات
Name	String	نام بخش.
Type	DO_CODED_TEXT	نوع بخش ارائه دهنده خدمت به بیماران می باشد. کدهای مربوط در پیوست ۱۱ آمده است.
Bed	String	این ویژگی نشان دهنده کد تخت مذکور می باشد که توسط سیستم اطلاعات بیمارستانی به عنوان شناسه تخت زده می شود.
Room	String	این مشخصه نمایانگر شماره یا نام اتاقی است که تخت در آن قرار دارد.

InsuranceVO کلاس

این کلاس برای ثبت داده‌های بیمه مورد استفاده قرار می‌گیرد (شکل ۱۴). از آنجاییکه یک فرد می‌تواند بیش از یک بیمه داشته باشد، بنابراین به ازای هر بیمار *۰ نمونه از این کلاس می‌تواند ایجاد شود. همچنین در صورتی که بیمار بیمه نداشته باشد، اطلاعاتی در مورد بیمه فرد نیز وجود نخواهد داشت و بنابراین این کلاس نیز ایجاد نخواهد شد. در جدول ذیل اجزای این کلاس تشریح شده است.

جدول ۱۷ - کلاس InsuranceVO

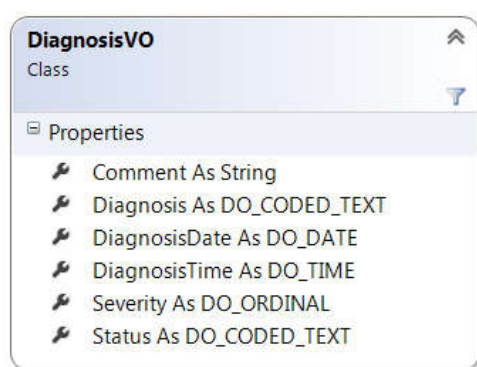
ویژگی	گونه داده	توضیحات	ارتباطات
InsuranceBookletSerialNumber	String	شماره سریال دفترچه بیمه بیمار است. مقدار این ویژگی در مورد بیماران تصادفی تهی است.	۰-۱
InsuranceExpirationDate	DO_DATE	تاریخ پایان اعتبار دفترچه بیمه بیمار را نشان می‌دهد. در صورت اعلام اعتبار تا پایان آخرین برگ و یا در مورد بیماران تصادفی، این ویژگی در کلاس ایجاد نمی‌شود و مقدار آن تهی است.	۰-۱
InsuranceBox	DO_CODED_TEXT	صندوق بیمه فرد را مشخص می‌کند. چنانچه برخی از سازمان‌های بیمه‌گر، صندوق خاصی نداشته باشند، این ویژگی مقدار تهی خواهد داشت. این اطلاعات از جدول موجود در صندوق بیمه در پیوست ۱۲ استخراج می‌شود.	۰-۱
InsuredNumber	String	شماره بیمه فرد است. این ویژگی برای بیمه-های پایه اجباری است.	۰-۱
Insurer	DO_CODED_TEXT	نام سازمان بیمه‌گر است. فهرست سازمان‌های بیمه‌گر و کدهای مربوطه در پیوست ۱۳ آمده است.	



سن شروع بیماری یا مشکل مورد نظر.	DO_QUANTITY	AgeOfOnset
مدت زمان شروع بیماری قبلی تا زمان جاری.	DO_QUANTITY	onsetDurationToPresent
علائمی که وجود ندارد.	boolean	NilSignificant

کلاس DiagnosisVO

این کلاس (شکل ۱۷) اطلاعات تشخیص انجام شده توسط پزشک را نشان می دهد که در جدول ۲۰ ویژگی های آن آمده است.



شکل ۱۷ - کلاس DiagnosisVO

جدول ۲۰- کلاس DiagnosisVO

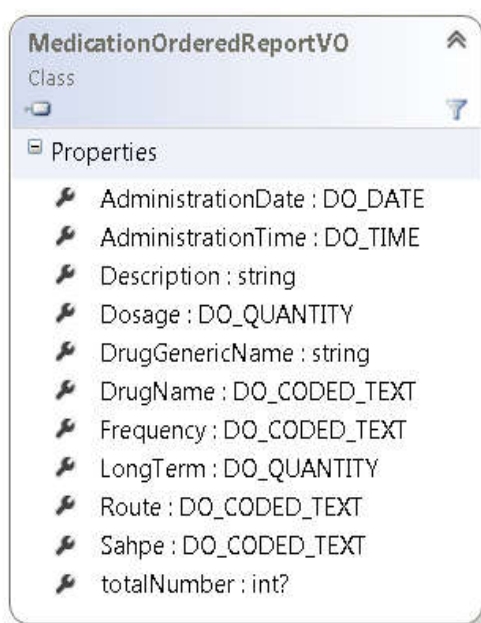
ویژگی	نوع داده	توضیحات
Diagnosis	DO_CODED_TEXT	تشخیص صورت گرفته توسط پزشک. کدهای مربوط به این ویژگی در پیوست ۱۴ آمده است.
Severity	DO_ORDINAL	این ویژگی میزان شدت بیماری را نشان می دهد (مانند "خفیف"، "متوسط"، "شدید").
Status	DO_CODED_TEXT	این ویژگی مشخص کننده وضعیت تشخیص می باشد و نشان دهنده اولیه، ثانویه و یا نهایی بودن تشخیص پزشک می باشد. در صورت نهایی بودن تشخیص برابر با "تشخیص نهایی" و در صورت اولیه بودن تشخیص مقداری نمی گیرد. کد تشخیص نهایی در پیوست ۱۵ آورده شده است.
Comment	String	توضیحاتی درخصوص تشخیص.



تاریخ تشخیص صورت گرفته توسط پزشک.	DO_DATE	DiagnosisDate
ساعت تشخیص صورت گرفته توسط پزشک.	DO_TIME	DiagnosisTime

MedicationOrderedReportVO کلاس

این کلاس (شکل ۱۸) اطلاعات مربوط به تجویز دارو توسط پزشک برای بیمار را دربردارد. جدول ۲۱ شامل توضیحات مربوط به ویژگی‌های این کلاس می‌باشد.



MedicationOrderedReportVO , شکل ۱۸ - کلاس

MedicationOrderedReportVO جدول ۲۱- کلاس

ویژگی	نوع داده	توضیحات
AdministrationDate	DO_DATE	تاریخ تجویز دارو.
AdministrationTime	DO_TIME	زمان تجویز دارو.

String	توضیحات مربوط به داروهای تجویز شده.	Dercription
DO_QUANTITY	مقدار دز مصرفی داروی تجویز شده.	Dosage
String	نام ژنریک داروی تجویز شده.	DrugGenericName
DO_CODEC_TEXT	نام داروی تجویز شده.	DrugName
DO_CODEC_TEXT	تواتر استفاده از دارو.	Frequency
DO_QUANTITY	مدت زمان استفاده طولانی از دارو.	LongTerm
DO_CODEC_TEXT	نحوه استفاده از دارو (اعم از خوراکی، تزریق عضلانی، تزریق وریدی و ...)	Route
DO_CODEC_TEXT	شکل دارو مانند قرص، کپسول، آمپول و غیره.	Shape
int	تعداد کل داروی تجویزی. بعنوان مثال یک قرص می‌تواند به تعداد ۲۰ عدد تجویز شده باشد.	TotalNumber

AbuseHistoryVO کلاس

این کلاس برای نمایش اطلاعات مربوط به تاریخچه مصرف دخانیات و مواد مخدر بیمار بعنوان بخشی از تاریخچه شخصی او طراحی شده است. ویژگی‌های این کلاس در جدول ۲۲ آمده است.

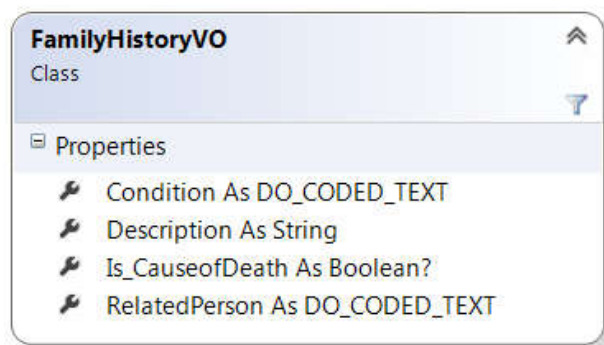
جدول ۲۲ - کلاس AbuseHistoryVO

ویژگی	نوع داده	توضیحات
AmountOfAbuse	DO_QUANTITY	میزان مصرف دخانیات یا ماده مخدر را نشان می‌دهد. بعنوان مثال می‌تواند برای سیگار میزان pack year آن را نشان دهد.
QuitDate	DO_DATE	تاریخ قطع کردن مصرف دخانیات یا ماده مخدر.(به شمسی)
StartDate	DO_DATE	تاریخ شروع مصرف دخانیات یا ماده مخدر. (به شمسی)
SubstanceType	DO_CODED_TEXT	نوع ماده مخدر یا دخانیات مورد استفاده که می‌تواند مواردی مانند سیگار، چپق، تریاک و غیره را شامل شود.



کلاس FamilyHistoryVO

این کلاس اطلاعات سوابق خانوادگی فرد را در مورد ابتلا به بیماری و مشکلات مختلف را شامل می شود جدول زیر نشان دهنده ویژگی های این کلاس می باشد.



شکل ۲۰- کلاس FamilyHistoryVO

جدول ۲۴- کلاس FamilyHistoryVO

ویژگی	نوع داده	توضیحات
Condition	DO_CODED_TEXT	نام بیماری مورد نظر در سوابق خانوادگی را مشخص می کند که بر اساس سیستم کدگذاری ICD10 ^۹ یا سیستم کدگذاری DSM-IV ^{۱۰} می باشد.
Description	String	توضیحات مورد نیاز برای بیماری.
is_CauseofDeath	bool	این ویژگی مشخص می کند که آیا بیماری ذکر شده علت مرگ آن فرد بوده است یا خیر. اگر بیماری منجر به فوت گردیده شده باشد این ویژگی برابر True مقدار دهی می گردد.
RelatedPerson	DO_CODED_TEXT	نسبت با بیمار می باشد. کدهای این ویژگی در پیوست ۱۶ اشاره شده است.

^۹ International Statistical Classification of Diseases and Related Health Problems

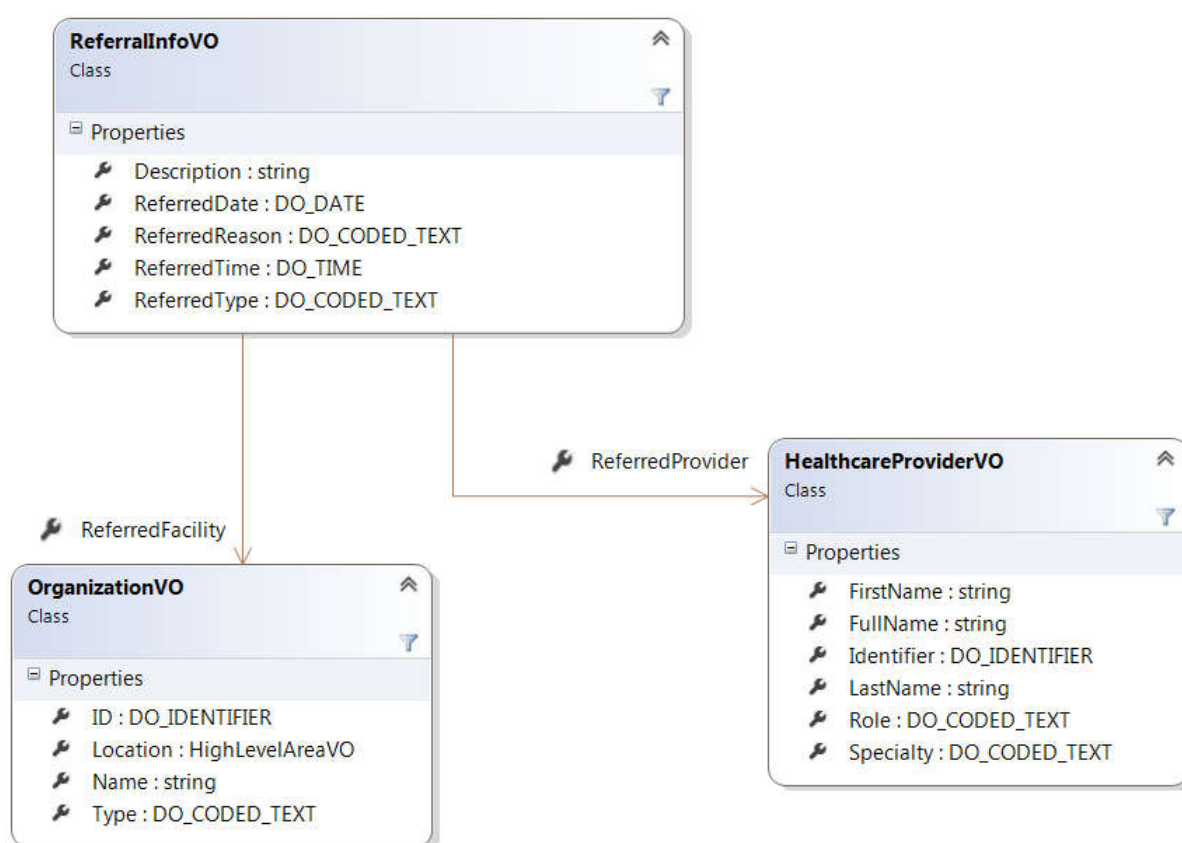
^{۱۰} Diagnostic and Statistical Manual of Mental Disorders



Description	DO_CODED_TEXT	توضیحات مربوط به پیگیری.
NextEncounter	DO_QUANTITY	شماره مراجعه بعدی
NextEncounterDate	DO_DATE	تاریخ مراجعه بعدی
NextEncounterTime	DO_TIME	زمان مراجعه بعدی
Type	DO_CODED_TEXT	نوع مراجعه بعدی

کلاس ReferralInfoVO

این کلاس برای ثبت ارجاعات بیماران استفاده می شود.



شکل ۲۳ - کلاس ReferralInfoVO



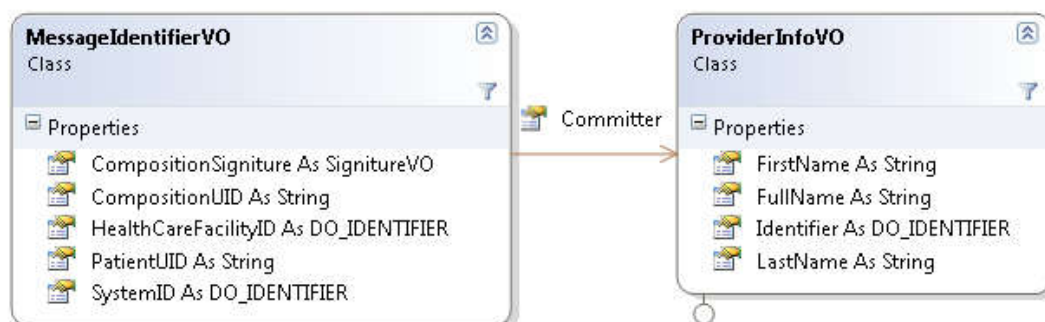
جدول ۲۷ - کلاس ReferralInfoVO

ویژگی	گونه داده	توضیحات
ReferredType	DO_CODED_TEXT	در این ویژگی نوع ارجاع ثبت می شود.
Description	String	توضیحات مربوط به ارجاع است.
ReferredFacility	OrganizationVO	اطلاعات مربوط به سازمان دریافت کننده ارجاع
ReferredProvider	HealthcareProviderVO	اطلاعات مربوط به ارجاع گیرنده خدمت
ReferredDate	DO_DATETIME	تاریخ ارجاع بیمار به پزشک یا مرکز مورد ارجاع می باشد.
ReferredReason	DO_CODED_TEXT	علت ارجاع به مرکز یا پزشک می باشد.

کلاس های مربوط به پیام ارسالی

کلاس MessageIdentifierVO

این کلاس حاوی شناسه های مختلف مورد استفاده در تبادل داده با این سرویس می باشد در جدول ۲۸ به ویژگی های موجود در این کلاس، نحوه پر کردن آن ها و ارسال اطلاعات، به طور کامل اشاره شده است.



شکل ۲۴ - کلاس MessageIdentifierVO

جدول ۲۸ - کلاس MessageIdentifierVO

ویژگی	گونه داده	توضیحات	ارتباطات
Committer	ProviderInfoVO	این ویژگی مشخصات فردی را که مسئولیت	۰-۱

19



بایستی با مقدار MOHME_IT و Type آن
با مقدار Org_ID پر شود.

۰-۱

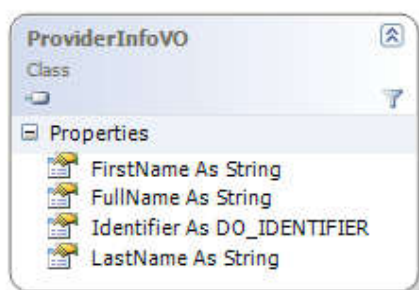
SignatureVO امضای الکترونیکی اطلاعات

CompositionSignature

کلاس ProviderInfoVO

این کلاس برای ارائه اطلاعات مرتبط با ارائه دهندگان خدمات طراحی شده است و برای اطلاعات آن دسته از افرادی که مسئول ثبت الکترونیکی اطلاعات می باشند، کاربرد دارد. از آنجایی که این کلاس به صورت کلی طراحی شده است می تواند در مدل کردن پزشک، پرستار و یا حتی نماینده بیمه مورد استفاده قرار گیرد (شکل ۲۵).

ویژگیهای این کلاس در جدول ۲۹ آمده است.



شکل ۲۵- کلاس ProviderInfoVO

جدول ۲۹ - کلاس ProviderInfoVO

ویژگی	نوع داده	توضیحات	ارتباطات
FirstName	String	نام ارائه دهنده خدمت می باشد و مسئولیت صحت اطلاعات الکترونیکی ثبت شده را برعهده دارد.	۰-۱
LastName	String	نام خانوادگیارائه دهنده خدمت می باشد و مسئولیت صحت اطلاعات الکترونیکی ثبت شده را برعهده دارد.	۰-۱
FullName	String	نام کامل - این گزینه در صورتی پر می شود که نام و نام خانوادگی مجزا ثبت نشده باشد یا از پیشوند های مثل آقا، دکتر و غیره استفاده شده باشد.	۰-۱
Identifier	DO_IDENTIFIER	شناسه ثبت کننده اطلاعات می باشد. در این شناسه بایستی کد ملی ثبت کننده اطلاعات پر شود و نوع شناسه بایستی از نوع National_Code باشد.	۱-۱



جواب فراخوانی سرویس ثبت اطلاعات

نکات مهم در مدیریت شناسه ها :

- شناسه های فرد و مراجعه می بایست در هر بار ارسال اطلاعات در سیستم ارسال کننده ذخیره گردد.
- شناسه های فرد و مراجعه می بایست در پرونده های ویرایش شده مجددا با پرونده ارسال گردند.
- ویرایش اطلاعات در سیستم ارسال کننده می بایست به گونه ای مدیریت شود که پرونده مجددا همراه با شناسه های فرد و مراجعه به سامانه ارسال گردد.

ResultVO کلاس

پس از ارسال داده‌ها از یک سیستم به سرویس موجود، اطلاعات مورد نیاز برای شناسایی بیمار، پرونده او و نیز خطاهای احتمالی مشاهده شده در ارسال داده، از کلاس ResultVO استفاده شده و ویژگی‌های ذکر شده در جدول زیر به سیستم ارسال‌کننده برگشت داده می‌شود.



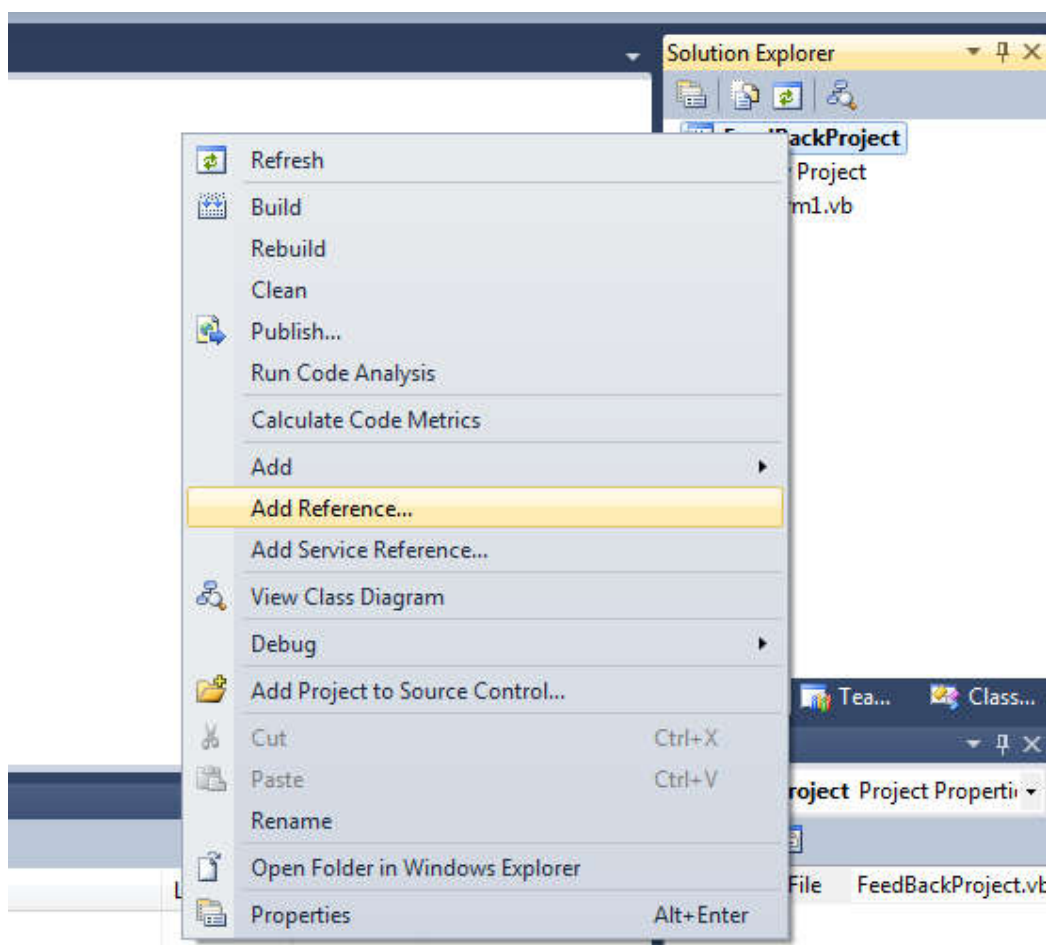
ویژگی	نوع داده	توضیحات
CompositionUID	String	همانطور که در کلاس MessageIdentifierVO تشریح شده است، این رشته دریافتی باید در ارسال‌های بعدی داده برای همان پرونده (در صورت نیاز به ویرایش پرونده) مقداردهی شود.
ErrorMessage	String	در صورتی که در ارسال داده‌ها اشکالی رخ داده باشد، این ویژگی با پیغام خطای رخ داده پر می‌شود و در اختیار سیستم ارسال کننده جهت خطایابی قرار می‌گیرد.
PatientUID	String	همانطور که در کلاس MessageIdentifierVO تشریح شده است، پس از ارسال داده‌های بیمار برای اولین بار این شناسه از جانب سامانه و از طریق ResultVO در دسترس سیستم ارسال‌کننده قرار می‌گیرد. در نتیجه باید این شناسه در ارسال‌های بعدی داده برای همان بیمار مقداردهی شود تا امکان ویرایش اطلاعات قبلی وجود داشته باشد.



مثال و سناریوهای فراخوانی

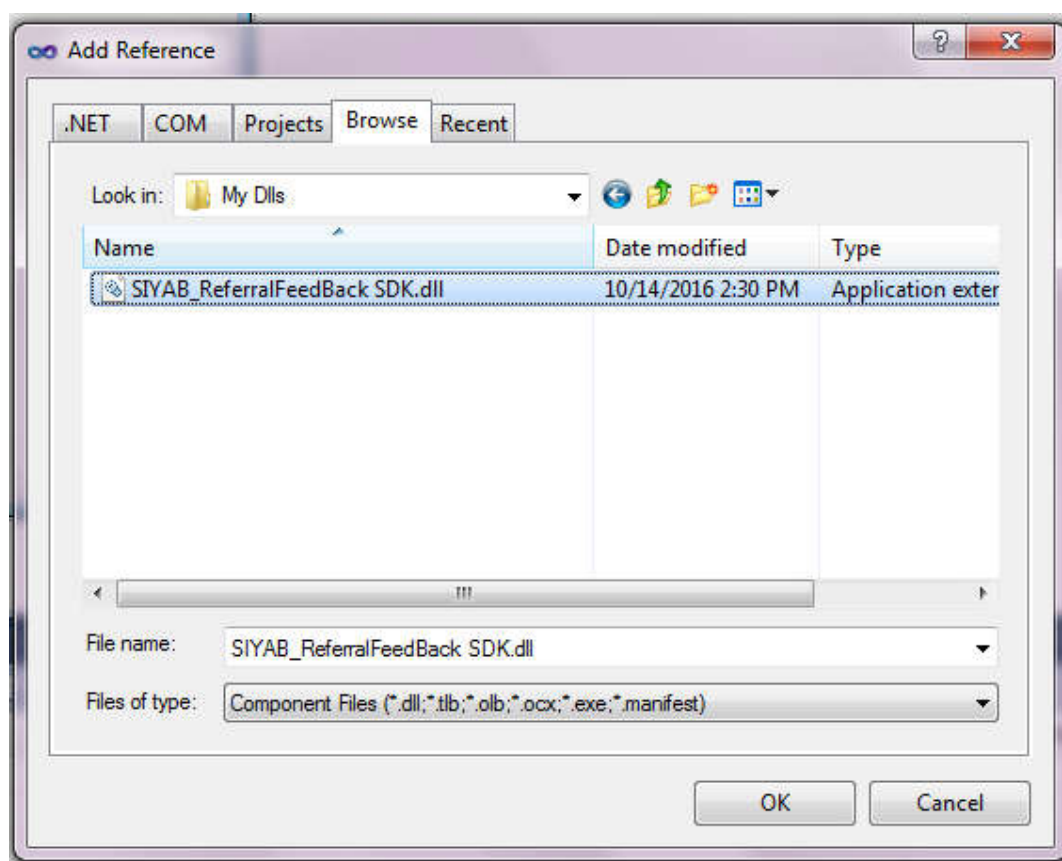
روش استفاده از کتابخانه نرم افزاری

برای این کار ابتدا می بایست بر روی پروژه راست کلیک کرده و گزینه Add Reference را انتخاب نمود.



شکل ۲۷- معرفی کتابخانه نرم افزاری مرحله ۱

در پنجره ظاهر شده بر روی Browse کلیک کرده و به شاخه ای که کتابخانه نرم افزاری SIYAB_ReferralFeedBack SDK قرار دارد رفته



شکل ۲۸- معرفی کتابخانه نرم افزاری مرحله ۲

و کتابخانه نرم افزاری مربوطه را انتخاب می کنیم. پس از انتخاب گزینه OK، کتابخانه نرم افزاری به برنامه اضافه شده و آماده استفاده می باشد. نکته: مراحل ذکر شده مطابق با نسخه ۲۰۱۰ برنامه ویژوال استودیو بوده و البته در نسخه های ۲۰۱۳ و ۲۰۱۲ نیز تفاوت چندانی ندارد.

نحوه استفاده از کتابخانه نرم افزاری

بعد از افزودن کتابخانه نرم افزاری به محیط توسعه نرم افزار، کلاس های مورد نیاز جهت تبادل اطلاعات و متدهای فراخوانی شناخته شده خواهد شد. همانطور که می دانید، فضای نام^{۱۱} مربوط به کتابخانه نرم افزاری اضافه شده باعث می شود که بتوان به راحتی به تمام کلاس های مربوطه دسترسی پیدا کرد. با استفاده از دستور Import میتوان فضای نام مربوطه را همانند کد زیر در محیط توسعه نرم افزار تعریف نمود.

Imports SIYAB

^{۱۱} Namespace



```
Dim srv As New SIYAB.POCS_B_ClientService
srv.LocationID = "*****"
srv.SystemID = "*****"
```

```
RF.Person = New PersonInfoVO
RF.Person.FirstName = "زهرا"
RF.Person.LastName = "بهرامی"
RF.Person.NationalCode = "2295519233"
RF.Person.Nationality = New DO_CODED_TEXT
```



```
RF.Person.Nationality.Coded_string = "IR"
RF.Person.Nationality.Terminology_id = "ISO_3166-1"
RF.Person.Nationality.Value = "Iran, Islamic Republic of"
RF.Person.Gender = New DO_CODED_TEXT
RF.Person.Gender.Coded_string = "2"
RF.Person.Gender.Terminology_id = "thrtaEHR.gender"
RF.Person.Gender.Value = "مرد"
```

سایر اطلاعات مربوط به مراجعه این بیمار در کلاس ReferralCompositionVO وارد می‌گردد، که در ادامه تمامی مقادیر در این کلاس پر خواهد شد.

در مرکز سطح ۲ این شخص توسط متخصص زنان، خانم دکتر سارا شریفی، معاینه گردید و برای ایشان خدمات مختلف از جمله تجویز داروی هیدرالازین انجام شد. اطلاعات این مراجعه، به همراه شناسه ارجاع تحت عنوان پسخوراند ارجاع به مرکز سطح ۱ ارسال گردید.

```
fb.Composition = New ReferralFeedbackCompositionVO
fb.Composition.Admission = New AdmissionVO
fb.Composition.Admission.AdmissionDate = New DO_DATE With {.Year = 1395, .Month = 4, .Day = 15}
fb.Composition.Admission.AdmissionTime = New DO_TIME With {.Hour = 12, .Minute = 00, .Second = 00}
fb.Composition.Admission.AdmissionType = New DO_CODED_TEXT With
    { .Coded_string = "1", .Value = "سرپایی", .Terminology_id = "thritaEHR.admissionType"}
fb.Composition.Admission.AttendingDoctor = New HealthcareProviderVO
fb.Composition.Admission.AttendingDoctor.FirstName = "سارا"
fb.Composition.Admission.AttendingDoctor.LastName = "شریفی"
fb.Composition.Admission.AttendingDoctor.Identifier = New DO_IDENTIFIER With
    { .Assigner = "MOHME_IT", .ID = "65235", .Issuer = "MOHME_IT", .Type = "AttendingdoctorID"}
```

```
Dim drug As MedicationOrderedReportVO
drug = New MedicationOrderedReportVO
drug.DrugName.Coded_string = "10254"
drug.DrugName.Terminology_id = "fdo-ir"
drug.DrugName.Value = "hydralazine"
```

```
Fb.Composition.ReferralID = New DO_IDENTIFIER
Fb.Composition.ReferralID.Assigner = "MOHME_IT"
Fb.Composition.ReferralID.Issuer = "MOHME_IT"
Fb.Composition.ReferralID.ID = "*****"
Fb.Composition.ReferralID.Type = "Referral ID"
```

ارسال اطلاعات پرونده با استفاده از کتابخانه نرم افزاری

جهت ارسال اطلاعات، نخست از متد `GetReferralPatientRecord` استفاده میکنیم. پارامتر ورودی این مند شناسه ارجاع می باشد که همانطور که بیشتر در سند اشاره شد، از نوع `DO_IDENTIFIER` بوده و توسط بیمار و یا در فرم کاغذی ارجاع وی ارائه می گردد.

```
Dim obj As ReferralCaseMessageVO
```



```
obj = srv.GetReferralPatientRecord(New DO_IDENTIFIER With {.ID = "*****",
    .Issuer = "MOHME_IT",
    .Assigner = "MOHME_IT",
    .Type = "Referral_ID"
})
```

سپس با استفاده از متد SendFeedbackPatientRecord ارسال اطلاعات صورت می گیرد. این متد پس از ارسال موفق، شناسه های فرد و مراجعه در قالب کلاس ResultVO بازگردانده می شود.

```
Dim Result As New ResultVO
```

```
Result = srv.SendFeedbackPatientRecord(FB)
```

در کلاس ResultVO شناسه های تراکنش با عنوان MessageUID، شناسه مراجعه با عنوان CompositionUID و شناسه بیمار با عنوان patientUID بازگردانده می شوند، در صورتی که در سامانه خطایی اتفاق افتاده باشد، ErrorMessage به صورت رشته ای برگردانده می شود، تفسیر خطای برگردانده شده در قسمت خطاهای فراخوانی سرویس تشریح شده است. در این مثال برای آنکه در مثالهای بعدی از شناسه های موجود در ResultVO استفاده می شود، دو شناسه زیر به عنوان نتیجه فراخوانی برای مراجعه و بیمار در نظر گرفته می شود.

PatientUID: Nodetest.behdasht.gov.ir::0161142c-4a4e-4a09-8129-a10ac2b77b16

CompositionUID: Nodetest.behdasht.gov.ir::05e8157a-0baf-4999-b18b-56fa8e051af9

ساختار شناسه های مراجعه و بیمار، ساختاریست برگرفته از معماری openEHR. این ساختار با عنوان HIER_OBJECT_ID در معماری مذکور شناخته می شود.

ساختار HIER_OBJECT_ID ساختاریست انتزاع شده از کلاس UID_BASED_ID، که در این ساختار فرمت شناسه به شکل زیر تدوین شده است.

Root :: extension

root: شناسه فضای نامگذاری مفهومی که در آن شی مورد نظر با شناسه شمای (Scheme) مشخص موجود می باشد.

extension: شناسه محلی شی که در چهارچوب Root قرار دارد.

ساختار فوق مدلی ایجاد می کند که توسط آن شناسه یکتایی در سطح ملی قابل تولید خواهد بود، به عنوان مثال PatientUID شناسه منحصر به فردیست که در سطح ملی اشاره به یک فرد می نماید.

موارد گفته شده فوق یکجا با زبان Visual Basic در ادامه آمده است:

```
Dim srv As New SIYAB.POCS_B_ClientService
```

```
srv.LocationID = "*****"
```

```
srv.SystemID = "*****"
```

```
Dim obj As ReferralCaseMessageVO
```

```
obj = srv.GetReferralPatientRecord(New DO_IDENTIFIER With {.ID = "*****",
    .Issuer = "MOHME_IT",
    .Assigner = "MOHME_IT",
    .Type = "Referral_ID"
})
```

```
Dim fb As New ReferralFeedbackMessageVO
```

```
fb.MsgID = New MessageIdentifierVO
```





```

fb.MsgID.HealthCareFacilityID = New DO_IDENTIFIER With
    {.Assigner = "MOHME_IT", .ID = srv.LocationID, .Issuer = "MOHME_IT", .Type = "Org_ID"}
fb.MsgID.SystemID = New DO_IDENTIFIER With
    {.Assigner = "MOHME_IT", .ID = srv.SystemID, .Issuer = "MOHME_IT", .Type = "System_ID"}
fb.Person.FirstName = "زهرا"
fb.Person.LastName = "بهرامی"
fb.Person.NationalCode = "2295519233"
fb.Person.Nationality = New DO_CODED_TEXT
fb.Person.Nationality.Coded_string = "IR"
fb.Person.Nationality.Terminology_id = "ISO_3166-1"
fb.Person.Nationality.Value = "Iran, Islamic Republic of"
fb.Person.Gender = New DO_CODED_TEXT
fb.Person.Gender.Coded_string = "2"
fb.Person.Gender.Terminology_id = "thrtaEHR.gender"
fb.Person.Gender.Value = "زن"

fb.Composition = New ReferralFeedbackCompositionVO
fb.Composition.Admission = New AdmissionVO
fb.Composition.Admission.AdmissionDate = New DO_DATE With {.Year = 1395, .Month = 4, .Day = 15}
fb.Composition.Admission.AdmissionTime = New DO_TIME With {.Hour = 12, .Minute = 00, .Second = 00}
fb.Composition.Admission.AdmissionType = New DO_CODED_TEXT With
    {.Coded_string = "1", .Value = "سرپایی", .Terminology_id = "thrtaEHR.admissionType"}
fb.Composition.Admission.AttendingDoctor = New HealthcareProviderVO
fb.Composition.Admission.AttendingDoctor.FirstName = "سارا"
fb.Composition.Admission.AttendingDoctor.LastName = "شریفی"
fb.Composition.Admission.AttendingDoctor.Identifier = New DO_IDENTIFIER With
    {.Assigner = "MOHME_IT", .ID = "65235", .Issuer = "MOHME_IT", .Type = "AttendingdoctorID"}

Dim drug As MedicationOrderedReportVO
drug = New MedicationOrderedReportVO
drug.DrugName.Coded_string = "10254"
drug.DrugName.Terminology_id = "FDO-ir"
drug.DrugName.Value = "HYDRALAZINE <ALPHARMA> 50MG TAB"

Dim FU As FollowupPlanVO
FU = New FollowupPlanVO
FU.NextEncounter = New DO_QUANTITY
FU.NextEncounter.Magnitude = "2"
FU.NextEncounter.Unit = "Times"
FU.NextEncounterDate = New DO_DATE With {.Day = 4, .Month = 6, .Year = 1395}
FU.NextEncounterTime = New DO_TIME With {.Hour = 13, .Minute = 00, .Second = 00}

fb.Composition.ReferralID = New DO_IDENTIFIER
fb.Composition.ReferralID.Assigner = "MOHME_IT"
fb.Composition.ReferralID.Issuer = "MOHME_IT"
fb.Composition.ReferralID.ID = "*****"
fb.Composition.ReferralID.Type = "Referral_ID"

Dim Result As New ResultVO
Result = srv.SendFeedbackPatientRecord(fb)
MsgBox(Result.ErrorMessage)
MsgBox(Result.CompositionUID)
MsgBox(Result.MessageUID)
MsgBox(Result.patientUID)

```


EEE	روز، ماه و سال تخمینی است.
EEU	روز و ماه تخمینی و سال نامشخص است.
EUA	روز تخمینی، ماه نامشخص و سال دقیق است.
EUE	روز تخمینی، ماه نامشخص و سال تخمینی است.
EUU	روز تخمینی، ماه و سال نامشخص است.
UAA	روز نامشخص، ماه و سال دقیق است.
UAE	روز نامشخص، ماه دقیق و سال تخمینی است.
UAU	روز نامشخص، ماه دقیق و سال نامشخص است.
UEA	روز نامشخص، ماه تخمینی و سال دقیق است.
UEE	روز نامشخص، ماه و سال تخمینی است.
UEU	روز نامشخص، ماه تخمینی و سال نامشخص است.
UUA	روز و ماه نامشخص و سال دقیق است.
UUE	روز و ماه نامشخص و سال تخمینی است.
UUU	روز، ماه و سال نامشخص است.

پیوست ۵ - میزان تحصیلات

سیستم کدگذاری: thritaEHR.educationLevel

اصطلاح	کد	توضیحات
بی سواد	1	
ابتدایی	2	
راهنمایی	3	
متوسطه	4	
دیپلم	6	
دانشجوی کاردانی	100	
کاردانی	101	

دانشجوی کارشناسی	110	دانشجوی کارشناسی پیوسته و ناپیوسته
کارشناسی	111	کارشناسی پیوسته و ناپیوسته
دانشجوی کارشناسی ارشد	140	دانشجوی کارشناسی ارشد پیوسته و ناپیوسته
کارشناسی ارشد	141	کارشناسی ارشد پیوسته و ناپیوسته MBA، MPH
دانشجوی دکترای حرفه‌ای	150	دانشجوی دکترای حرفه‌ای پیوسته و ناپیوسته
دکترای حرفه‌ای	151	دکترای حرفه‌ای پیوسته و ناپیوسته
دانشجوی تخصص	170	دستیاری
تخصص	171	تخصص بالینی، تخصص داروسازی، تخصص دندان پزشکی
دانشجوی فوق تخصص	200	
فوق تخصص	201	
دانشجوی فلوشیپ	210	
فلوشیپ	211	
دانشجوی دکتری تخصصی	190	
دکترای تخصصی	191	PhD، دکترای تخصصی پژوهشی، دکترای بهداشت عمومی

پیوست ۶ – مشاغل

سیستم کدگذاری: thritaEHR.job

اصطلاح	کد
بیکار	۰۰۰۱
از کار افتاده	۸۱۲۱
آزاد	۸۱۳۱
پزشکان	۹۱۱۰
دامپزشکان	۹۱۱۱

۹۱۱۲	پرورش دهندگان پرندۀ در منزل
۹۱۱۳	کارگران مزارع پرورش طیور
۹۱۱۴	کارگران کشتارگاه های پرندگان
۹۱۱۵	کارگران شاغل در حمل و نقل پرندگان یا کود آنها
۹۱۱۶	کارگران فروشگاه های عرضه محصولات پرندگان
۹۱۱۷	آشپزها
۹۱۱۸	شکارچیان پرندگان وحشی
۹۱۱۹	فروشندهان پرندگان زینتی
۹۱۲۱	کارکنان مراکز بهداشتی درمانی
۹۱۳۱	کارکنان آزمایشگاه های ویروس شناسی
۹۱۴۱	کارکنان آسایشگاه ها
۹۱۶۱	خانه دار
۹۱۷۱	سرباز - نظامی
۹۱۸۱	بازنشسته
۹۱۹۱	محصل
۹۱۵۱	سایر مشاغل

پیوست ۷- کدهای نوع پذیرش

سیستم کدگذاری: thritaEHR.admissionType

نوع پذیرش	کد
سرمایه‌ای	۱
بستری	۲

۱۷	پایگاه شهری
۱۸	مرکز روستایی
۱۹	پایگاه روستایی
۲۰	مرکز ناباروری
۲۱	مرکز معتادان خودمعرف
۲۲	مرکز آنبولانس
۲۳	آرامستان
۲۴	پزشکی قانونی
۲۵	نظام پزشکی
۲۶	مرکز بهداشتی درمانی شهری روستایی
۲۷	پایگاه مراقبت بهداشتی مرزی

پیوست ۹ - نقش ارائه‌دهنده خدمت

سیستم کدگذاری: thrithaEHR.healthcareProvider.role

اصطلاح	کد
پزشک معالج	۱.۱
پزشک بستری کننده	۱.۲
پزشک ارجاع دهنده	۱.۳
پزشک مشاور	۱.۴
نماینده بیمه	۲.۱
پرستار	۳.۱
سرپرستار	۳.۲
جراح اصلی	۴.۱
کمک جراح	۴.۲



پیوست ۱۰- رشته های حوزه سلامت

سیستم کدگذاری: thritaEHR.specialty

نام رشته	کد
کاردان اتاق عمل	101103
کاردان بهداشت حرفه‌ای	101155
کاردان بهداشت دهان	101156
کاردان بهداشت عمومی	101158
کاردان بهداشت محیط	101160
کاردان بهداشت مدارس	101161
کاردان بهداشتکار دهان و دندان	101163
کاردان پرستاری	101192
کاردان پرستاری دندانپزشکی	101196
کاردان پروتزهای دندانی	101204
کاردان تکنولوژی پر تودرمانی - رادیوتراپی	101231
کاردان تکنولوژی پر توشناسی - رادیولوژی	101232
کاردان تکنولوژی پزشکی هسته‌ای	101233
کاردان صنایع ایمنی صنعتی	101324
کاردان علوم آزمایشگاهی	101340
کاردان فوریت‌های پزشکی	101358
کاردان مامایی	101381
کاردان مدارک پزشکی	101382

111383	کارشناس مددکاری اجتماعی
111390	کارشناس مدیریت خدمات بهداشتی درمانی
111394	کارشناس مشاوره
111402	کارشناس مهندسی بهداشت محیط
111401	کارشناس مهندسی بهداشت حرفه‌ای
111407	کارشناس مهندسی پزشکی بالینی
111405	کارشناس مهندسی پزشکی - بیوالکتریک
111408	کارشناس مهندسی صنایع - ایمنی صنعتی
111422	کارشناس هوشبری
111262	کارشناس حشره‌شناسی پزشکی و مبارزه با ناقلین
111307	کارشناس ساخت پروتزهای دندانی
111358	کارشناس فوریت‌های پزشکی
111382	کارشناس مدارک پزشکی
141102	کارشناس ارشد اپیدمیولوژی
141103	کارشناس ارشد اتاق عمل
141106	کارشناس ارشد اخلاق پزشکی
141111	کارشناس ارشد ارزیابی فناوری سلامت H.T.A
141112	کارشناس ارشد ارگونومی
141119	کارشناس ارشد اعضای مصنوعی
141121	کارشناس ارشد اقتصادبهداشت
141128	کارشناس ارشد اکولوژی انسانی
141130	کارشناس ارشد انفورماتیک پزشکی
141133	کارشناس ارشد انگل‌شناسی پزشکی
141135	کارشناس ارشد ایمنی‌شناسی پزشکی

141143	کارشناس ارشد آمارزیستی
141144	کارشناس ارشد آموزش بهداشت
141146	کارشناس ارشد آموزش پزشکی
141147	کارشناس ارشد آموزش جامعه‌نگر در نظام سلامت
141149	کارشناس ارشد بافت‌شناسی
141151	کارشناس ارشد باکتری‌شناسی پزشکی
141152	کارشناس ارشد برنامه‌ریزی یادگیری الکترونیکی در علوم پزشکی
141154	کارشناس ارشد بهداشت پرتوها
141157	کارشناس ارشد بهداشت روان
141162	کارشناس ارشد بهداشت و ایمنی مواد غذایی
141177	کارشناس ارشد بینایی‌سنجی
141184	کارشناس ارشد بیوشیمی بالینی
141178	کارشناس ارشد بیهوشی
141192	کارشناس ارشد پرستاری
141193	کارشناس ارشد پرستاری اورژانس
141194	کارشناس ارشد پرستاری توانبخشی
141195	کارشناس ارشد پرستاری داخلی - جراحی
141197	کارشناس ارشد پرستاری سالمندی
141198	کارشناس ارشد پرستاری سلامت جامعه
141199	کارشناس ارشد پرستاری کودکان
141200	کارشناس ارشد پرستاری مراقبت‌های ویژه
141201	کارشناس ارشد پرستاری مراقبت‌های ویژه نوزادان
141202	کارشناس ارشد پرستاری نظامی
141217	کارشناس ارشد پزشکی ورزشی

141219	کارشناس ارشد پیشگیری از آسیب‌های اجتماعی
141224	کارشناس ارشد تاریخ علوم پزشکی
141225	کارشناس ارشد ترکیبات طبیعی و دارویی دریایی
141235	کارشناس ارشد تکنولوژی گردش خون
141262	کارشناس ارشد حشره شناسی پزشکی و مبارزه با ناقلین
141263	کارشناس ارشد خون‌شناسی آزمایشگاهی و بانک خون
141280	کارشناس ارشد رادیوبیولوژی و حفاظت پرتویی
141286	کارشناس ارشد رفاه اجتماعی
141287	کارشناس ارشد روان‌پرستاری
141292	کارشناس ارشد روانشناسی بالینی
141293	کارشناس ارشد روانشناسی عمومی
141295	کارشناس ارشد روانشناسی و آموزش کودکان استثنایی
141301	کارشناس ارشد زیست فناوری پزشکی
141305	کارشناس ارشد ژنتیک انسانی
141312	کارشناس ارشد سلامت سالمندی
141313	کارشناس ارشد سلامت و رسانه
141315	کارشناس ارشد سم‌شناسی
141317	کارشناس ارشد سم‌شناسی محیط
141321	کارشناس ارشد شنوایی‌شناسی
141322	کارشناس ارشد شیمی دارویی
141330	کارشناس ارشد طب سنتی ایرانی
141341	کارشناس ارشد علوم بهداشتی در تغذیه
141342	کارشناس ارشد علوم تشریحی
141343	کارشناس ارشد علوم تغذیه

141344	کارشناس ارشد علوم تغذیه در بحران و حوادث غیرمترقبه
141345	کارشناس ارشد علوم داروهای پرتوزا
141347	کارشناس ارشد علوم کتابداری و اطلاع‌رسانی
141348	کارشناس ارشد علوم و صنایع غذایی - کنترل کیفی و بهداشتی
141355	کارشناس ارشد فناوری اطلاعات سلامت
141356	کارشناس ارشد فناوری تصویربرداری پزشکی-MRI
141357	کارشناس ارشد فناوری تصویربرداری پزشکی - سی‌تی‌اسکن
141359	کارشناس ارشد فیزیک پزشکی
141360	کارشناس ارشد فیزیوتراپی
141361	کارشناس ارشد فیزیوتراپی ورزشی
141362	کارشناس ارشد فیزیولوژی
141364	کارشناس ارشد قارچ‌شناسی پزشکی
141368	کارشناس ارشد کارآفرینی در نظام سلامت
141367	کارشناس ارشد کاردرمانی
141372	کارشناس ارشد کنترل مواد خوراکی و آشامیدنی
141374	کارشناس ارشد گفتاردرمانی
141381	کارشناس ارشد مامایی
141382	کارشناس ارشد مدارک پزشکی
141383	کارشناس ارشد مددکاری اجتماعی
141387	کارشناس ارشد مدیریت پسماند
141389	کارشناس ارشد مدیریت توانبخشی
141390	کارشناس ارشد مدیریت خدمات بهداشتی درمانی
141391	کارشناس ارشد مدیریت سلامت، ایمنی و محیط زیست
141394	کارشناس ارشد مشاوره

141396	کارشناس ارشد مشاوره در مامایی
141399	کارشناس ارشد مهندسی ایمنی صنعتی
141401	کارشناس ارشد مهندسی بهداشت حرفه‌ای
141492	کارشناس ارشد مهندسی بهداشت محیط
141403	کارشناس ارشد مهندسی بیمارستان
141405	کارشناس ارشد مهندسی پزشکی - بیوالکتریک
141406	کارشناس ارشد مهندسی پزشکی - زیست مواد
141411	کارشناس ارشد میکروپزشناسی
141412	کارشناس ارشد میکروپزشناسی مواد غذایی
141417	کارشناس ارشد نانو فناوری پزشکی
141418	کارشناس ارشد نظارت بر امور دارویی
141424	کارشناس ارشد ویروس‌شناسی پزشکی
141384	کارشناس ارشد مدیریت MBA
150212	دانشجوی دکتری پزشکی
151212	دکترای پزشکی
151266	دکترای داروسازی
151275	دکترای دندانپزشکی
151340	دکترای علوم آزمایشگاهی
170141	دانشجوی تخصص آسیب‌شناسی
170108	دانشجوی تخصص ارتوپدی
170165	دانشجوی تخصص بیماری‌های پوست
170166	دانشجوی تخصص بیماری‌های داخلی
170172	دانشجوی تخصص بیماری‌های عفونی و گرمسیری
170174	دانشجوی تخصص بیماری‌های قلب و عروق

170176	دانشجوی تخصص بیماری‌های مغز و اعصاب
170178	دانشجوی تخصص بیهوشی
170191	دانشجوی تخصص پرتودرمانی
170213	دانشجوی تخصص پزشکی اجتماعی
170214	دانشجوی تخصص پزشکی قانونی
170217	دانشجوی تخصص پزشکی ورزشی
170216	دانشجوی تخصص پزشکی هسته‌ای
170250	دانشجوی تخصص جراحی عمومی
170255	دانشجوی تخصص جراحی کلیه و مجاری ادراری تناسلی
170257	دانشجوی تخصص جراحی مغز و اعصاب
170260	دانشجوی تخصص چشم پزشکی
170281	دانشجوی تخصص رادیولوژی
170288	دانشجوی تخصص روانپزشکی
170300	دانشجوی تخصص زنان و زایمان
170325	دانشجوی تخصص طب اورژانس
170329	دانشجوی تخصص طب سالمندی
170331	دانشجوی تخصص طب فیزیکی و توانبخشی
170332	دانشجوی تخصص طب کار
170335	دانشجوی تخصص طب هوا و فضا و زیرسطحی
170373	دانشجوی تخصص کودکان
170378	دانشجوی تخصص گوش و حلق و بینی و جراحی سر و گردن
170102	دانشجوی تخصص اپیدمیولوژی
170159	دانشجوی تخصص بهداشت مادر و کودک
170267	دانشجوی تخصص داروسازی بالینی - کلینیکال فارماسی

170110	دانشجوی تخصص ارتودانتیکس
170129	دانشجوی تخصص اندودانتیکس
170168	دانشجوی تخصص بیماری‌های دهان و فک و صورت
170189	دانشجوی تخصص پاتولوژی دهان و فک - آسیب‌شناسی دهان و دندان
170204	دانشجوی تخصص پروتزهای دندانی
170211	دانشجوی تخصص پریدانتیکس
170245	دانشجوی تخصص جراحی دهان و فک و صورت
170278	دانشجوی تخصص دندانپزشکی ترمیمی
170279	دانشجوی تخصص دندانپزشکی کودکان
170283	دانشجوی تخصص رادیولوژی دهان و فک و صورت
171141	متخصص آسیب‌شناسی
171108	متخصص ارتوپدی
171165	متخصص بیماری‌های پوست
171166	متخصص بیماری‌های داخلی
171172	متخصص بیماری‌های عفونی و گرمسیری
171174	متخصص بیماری‌های قلب و عروق
171176	متخصص بیماری‌های مغز و اعصاب
171178	متخصص بیهوشی
171191	متخصص پرتو درمانی
171213	متخصص پزشکی اجتماعی
171214	متخصص پزشکی قانونی
171217	متخصص پزشکی ورزشی
171216	متخصص پزشکی هسته‌ای
171250	متخصص جراحی عمومی

171255	متخصص جراحی کلیه و مجاری ادراری تناسلی
171257	متخصص جراحی مغز و اعصاب
171260	متخصص چشم پزشکی
171281	متخصص رادیولوژی
171288	متخصص روانپزشکی
171300	متخصص زنان و زایمان
171325	متخصص طب اورژانس
171329	متخصص طب سالمندی
171331	متخصص طب فیزیکی و توانبخشی
171332	متخصص طب کار
171335	متخصص طب هوا و فضا و زیرسطحی
171373	متخصص کودکان
171378	متخصص گوش و حلق و بینی و جراحی سروگردن
171102	متخصص اپیدمیولوژی
171159	متخصص بهداشت مادر و کودک
171267	متخصص داروسازی بالینی - کلینیکال فارماسی
171110	متخصص ارتودانتیکس
171129	متخصص اندودانتیکس
171168	متخصص بیماری‌های دهان و فک و صورت
171189	متخصص پاتولوژی دهان و فک - آسیب‌شناسی دهان و دندان
171204	متخصص پروتزهای دندانی
171211	متخصص پرپودانتیکس
171245	متخصص جراحی دهان و فک و صورت
171278	متخصص دندان پزشکی ترمیمی

171279	متخصص دندان پزشکی کودکان
171283	متخصص رادیولوژی دهان و فک و صورت
200137	دانشجوی فوق تخصص ایمنولوژی و آلرژی بالینی
200169	دانشجوی فوق تخصص بیماری‌های ریه
200174	دانشجوی فوق تخصص بیماری‌های قلب و عروق
200237	دانشجوی فوق تخصص جراحی اطفال
200239	دانشجوی فوق تخصص جراحی پلاستیک، ترمیمی و سوختگی
200253	دانشجوی فوق تخصص جراحی قفسه صدری
200254	دانشجوی فوق تخصص جراحی قلب و عروق
200249	دانشجوی فوق تخصص جراحی عروق
200264	دانشجوی فوق تخصص خون و سرطان اطفال
200265	دانشجوی فوق تخصص خون و سرطان بالغین
200289	دانشجوی فوق تخصص روانپزشکی اطفال
200290	دانشجوی فوق تخصص روانپزشکی کودک و نوجوان
200296	دانشجوی فوق تخصص روماتولوژی
200297	دانشجوی فوق تخصص روماتولوژی کودکان
200299	دانشجوی فوق تخصص ریه کودکان
200334	دانشجوی فوق تخصص طب نوزادی و پیرامون تولد
200336	دانشجوی فوق تخصص عفونی اطفال
200337	دانشجوی فوق تخصص عفونی بالغین
200350	دانشجوی فوق تخصص غدد درون ریز و متابولیسم
200351	دانشجوی فوق تخصص غدد درون ریز و متابولیسم کودکان
200366	دانشجوی فوق تخصص قلب اطفال
200370	دانشجوی فوق تخصص کلیه اطفال

200376	دانشجوی فوق تخصص گوارش اطفال
200377	دانشجوی فوق تخصص گوارش و کبد بالغین
200398	دانشجوی فوق تخصص مغز و اعصاب کودکان
200419	دانشجوی فوق تخصص نفرولوژی
201137	فوق تخصص ایمنولوژی و آلرژی بالینی
201169	فوق تخصص بیماری‌های ریه
201174	فوق تخصص بیماری‌های قلب و عروق
201237	فوق تخصص جراحی اطفال
201239	فوق تخصص جراحی پلاستیک، ترمیمی و سوختگی
201253	فوق تخصص جراحی قفسه صدری
201254	فوق تخصص جراحی قلب و عروق
201249	فوق تخصص جراحی عروق
201264	فوق تخصص خون و سرطان اطفال
201265	فوق تخصص خون‌سرطان بالغین
201289	فوق تخصص روانپزشکی اطفال
201290	فوق تخصص روانپزشکی کودک و نوجوان
201296	فوق تخصص روماتولوژی
201297	فوق تخصص روماتولوژی کودکان
201299	فوق تخصص ریه کودکان
201334	فوق تخصص طب نوزادی و پیرامون تولد
201336	فوق تخصص عفونی اطفال
201337	فوق تخصص عفونی بالغین
201350	فوق تخصص غدد درون‌ریز و متابولیسم
201351	فوق تخصص غدد درون‌ریز و متابولیسم کودکان

201366	فوق تخصص قلب اطفال
201370	فوق تخصص کلیه اطفال
201376	فوق تخصص گوارش اطفال
201377	فوق تخصص گوارش و کبد بالغین
201398	فوق تخصص مغز و اعصاب کودکان
201419	فوق تخصص نفرولوژی
210101	HIV/AIDS دانشجوی فلوشیپ بالینی
210104	دانشجوی فلوشیپ اتولوژی و نورواتولوژی
210105	دانشجوی فلوشیپ اختلالات کف لگن در زنان
210109	دانشجوی فلوشیپ ارتوپدیکودکان
210113	دانشجوی فلوشیپ اروانکولوژی
210114	دانشجوی فلوشیپ ارولوژی اطفال
210115	دانشجوی فلوشیپ ارولوژی ترمیمی
210116	دانشجوی فلوشیپ ارولوژی زنان و زایمان
210117	دانشجوی فلوشیپ استراییسم
210118	دانشجوی فلوشیپ استریوتاکسی
210124	دانشجوی فلوشیپ اقدامات مداخله‌ای قلب بزرگسال
210125	دانشجوی فلوشیپ اقدامات مداخله‌ای قلب و عروق کودکان
210126	دانشجوی فلوشیپ اکوکاردیوگرافی
210127	دانشجوی فلوشیپ اکولو پلاستیک
210131	دانشجوی فلوشیپ انکولوژی زنان
210139	دانشجوی فلوشیپ اینترونشنال کاردیولوژی
210140	دانشجوی فلوشیپ اینترونشنال کاردیولوژی در کودکان ونوجوانان
210142	دانشجوی فلوشیپ آسیب شناسی پوست

210148	دانشجوی فلوشیپ آندویورولوژی
210170	دانشجوی فلوشیپ بیماریهای سطح چشم
210173	دانشجوی فلوشیپ بیماریهای قرنیه و خارج چشمی
210175	دانشجوی فلوشیپ بیماریهای مادرزادی قلب در بالغین
210171	دانشجوی فلوشیپ بیماریهای عفونی در بیماران مبتلا به نقص ایمنی و پیوند
210179	دانشجوی فلوشیپ بیهوشی پیوند اعضاء داخلی شکم
210180	دانشجوی فلوشیپ بیهوشی در جراحی مغز و اعصاب
210181	دانشجوی فلوشیپ بیهوشی قلب
210182	دانشجوی فلوشیپ بیهوشی کودکان
210187	دانشجوی فلوشیپ پاتولوژی اطفال
210188	دانشجوی فلوشیپ پاتولوژی چشم
210190	دانشجوی فلوشیپ پاتولوژی مولکولار و سیتوژنتیک
210209	دانشجوی فلوشیپ پریناتولوژی
210218	دانشجوی فلوشیپ پیس میکرو اینترونشنال-الکتروفیزیولوژی
210220	دانشجوی فلوشیپ پیشگیری و کنترل عفونت‌های بیمارستانی
210221	دانشجوی فلوشیپ پیوند کبد
210222	دانشجوی فلوشیپ پیوند کلیه
210223	دانشجوی فلوشیپ پیوند کلیه و اوروانکولوژی
210227	دانشجوی فلوشیپ ترومای جراحی عمومی
210238	دانشجوی فلوشیپ جراحی پستان
210243	دانشجوی فلوشیپ جراحی درون بین زنان
210251	دانشجوی فلوشیپ جراحی عمومی درون بین - لاپاراسکوپی
210244	دانشجوی فلوشیپ جراحی دست
210246	دانشجوی فلوشیپ جراحی ستون فقرات

210247	دانشجوی فلوشیپ جراحی سر و گردن
210248	دانشجوی فلوشیپ جراحی سرطان
210249	دانشجوی فلوشیپ جراحی عروق
210256	دانشجوی فلوشیپ جراحی کولورکتال
210258	دانشجوی فلوشیپ جراحی زانو
210259	دانشجوی فلوشیپ چشم اطفال
210261	دانشجوی فلوشیپ چشم پزشکی کودکان و انحراف چشم
210270	دانشجوی فلوشیپ درد
210272	دانشجوی فلوشیپ درماتو پاتولوژی
210284	دانشجوی فلوشیپ رادیولوژی مداخله ای
210291	دانشجوی فلوشیپ روانپزشکی نظامی
210298	دانشجوی فلوشیپ رینولوژی
210309	دانشجوی فلوشیپ سرطان های دستگاه ادراری - تناسلی
210318	دانشجوی فلوشیپ سوختگی
210326	دانشجوی فلوشیپ طب تسکینی
210327	دانشجوی فلوشیپ طب خواب
210328	دانشجوی فلوشیپ طب روان تنی
210333	دانشجوی فلوشیپ طب مادر و جنین
210365	دانشجوی فلوشیپ قرنیه - سگمان قدامی
210375	دانشجوی فلوشیپ گلوکوم
210379	دانشجوی فلوشیپ لارینگولوژی
210392	دانشجوی فلوشیپ مراقبت های ویژه پزشکی-ICU
210393	دانشجوی فلوشیپ مراقبت های ویژه کودکان
210413	دانشجوی فلوشیپ ناباروری

210414	دانشجوی فلوشیپ نارسایی قلب
210415	دانشجوی فلوشیپ نازایی-IVF
210420	دانشجوی فلوشیپ نوروفیزیولوژی بالینی کودکان
210423	دانشجوی فلوشیپ ویتره ورتین- سگمان خلفی
210134	دانشجوی فلوشیپ ایمپلنت
210107	دانشجوی فلوشیپ ارتو سرجری
210132	دانشجوی فلوشیپ انکولوژی دهان و فک و صورت
210186	دانشجوی فلوشیپ بیولوژی دهان
210164	دانشجوی فلوشیپ بوی بد دهان
210203	دانشجوی فلوشیپ پروتز- ایمپلنت
210206	دانشجوی فلوشیپ پروتزهای ماکزیلو فیشیال
210210	دانشجوی فلوشیپ پریو- ایمپلنت
210205	دانشجوی فلوشیپ پروتزهای فک و صورت
210208	دانشجوی فلوشیپ پروستو ایمپلنت
210226	دانشجوی فلوشیپ ترومای دندانی
210240	دانشجوی فلوشیپ جراحی پیشرفته- ایمپلنت
210242	دانشجوی فلوشیپ جراحی ترومای فک و صورت
210241	دانشجوی فلوشیپ جراحی ترمیمی دهان و فک و صورت
210252	دانشجوی فلوشیپ جراحی فک و صورت کرانیوفاشیال و کودکان
210271	دانشجوی فلوشیپ دردهای مزمن دهانی- صورتی
210273	دانشجوی فلوشیپ درمان بین رشته‌ای ترمیم‌های زیبایی مبتنی بر باندینگ
210276	دانشجوی فلوشیپ دندانپزشکی بیمارستانی- عمومی
210277	دانشجوی فلوشیپ دندانپزشکی بیمارستانی- کودکان
210316	دانشجوی فلوشیپ سم شناسی بالینی و مسمومیتها

210380	دانشجوی فلوشیپ لیزر
211101	HIV/AIDS فلوشیپ بالینی
211104	فلوشیپ اتولوژی و نورواتولوژی
211105	فلوشیپ اختلالات کف لگن در زنان
211109	فلوشیپ ارتوپدی کودکان
211113	فلوشیپ اروانکولوژی
211114	فلوشیپ ارولوژی اطفال
211115	فلوشیپ ارولوژی ترمیمی
211116	فلوشیپ ارولوژی زنان و زایمان
211117	فلوشیپ استراییسم
211118	فلوشیپ استریوتاکیسی
211124	فلوشیپ اقدامات مداخله‌ای قلب بزرگسال
211125	فلوشیپ اقدامات مداخله‌ای قلب و عروق کودکان
211126	فلوشیپ اکو کاردیوگرافی
211127	فلوشیپ اکولو پلاستیک
211131	فلوشیپ انکولوژی زنان
211139	فلوشیپ اینترونشنال کاردیولوژی
211140	فلوشیپ اینترونشنال کاردیولوژی در کودکان ونوجوانان
211142	فلوشیپ آسیب شناسی پوست
211148	فلوشیپ آندوبیورولوژی
211170	فلوشیپ بیماریهای سطح چشم
211173	فلوشیپ بیماریهای قرنیه و خارج چشمی
211175	فلوشیپ بیماریهای مادرزادی قلب در بالغین
211171	فلوشیپ بیماریهای عفونی در بیماران مبتلا به نقص ایمنی و پیوند

211179	فلوشیپ بیهوشی پیوند اعضاء داخلی شکم
211180	فلوشیپ بیهوشی در جراحی مغز و اعصاب
211181	فلوشیپ بیهوشی قلب
211182	فلوشیپ بیهوشی کودکان
211187	فلوشیپ پاتولوژی اطفال
211188	فلوشیپ پاتولوژی چشم
211190	فلوشیپ پاتولوژی مولکولاروسیتوژنتیک
211209	فلوشیپ پریناتولوژی
211218	فلوشیپ پیس میکرو اینترونشنال - الکتروفیزیولوژی
211220	فلوشیپ پیشگیری و کنترل عفونت‌های بیمارستانی
211221	فلوشیپ پیوند کبد
211222	فلوشیپ پیوند کلیه
211223	فلوشیپ پیوند کلیه و اوروانکولوژی
211227	فلوشیپ ترومای جراحی عمومی
211238	فلوشیپ جراحی پستان
211243	فلوشیپ جراحی درون بین زنان
211251	فلوشیپ جراحی عمومی درون بین - لاپاراسکوپی
211244	فلوشیپ جراحی دست
211246	فلوشیپ جراحی ستون فقرات
211247	فلوشیپ جراحی سر و گردن
211248	فلوشیپ جراحی سرطان
211249	فلوشیپ جراحی عروق
211256	فلوشیپ جراحی کولورکتال
211258	فلوشیپ جراحی زانو

211259	فلوشیپ چشم اطفال
211261	فلوشیپ چشم پزشکی کودکان و انحراف چشم
211270	فلوشیپ درد
211272	فلوشیپ درماتو پاتولوژی
211284	فلوشیپ رادیولوژی مداخله ای
211291	فلوشیپ روانپزشکی نظامی
211298	فلوشیپ رینولوژی
211309	فلوشیپ سرطان های دستگاه ادراری - تناسلی
211318	فلوشیپ سوختگی
211326	فلوشیپ طب تسکینی
211327	فلوشیپ طب خواب
211328	فلوشیپ طب روان تنی
211333	فلوشیپ طب مادر و جنین
211365	فلوشیپ قرنیه - سگمان قدامی
211375	فلوشیپ گلوکوم
211379	فلوشیپ لارینگولوژی
211392	فلوشیپ مراقبت های ویژه پزشکی-ICU
211393	فلوشیپ مراقبت های ویژه کودکان
211413	فلوشیپ ناباروری
211414	فلوشیپ نارسایی قلب
211415	فلوشیپ نازایی-IVF
211420	فلوشیپ نوروفیزیولوژی بالینی کودکان
211423	فلوشیپ ویتره ورتین - سگمان خلفی
211134	فلوشیپ ایمپلنت

211107	فلوشیپ ارتو سرجری
211132	فلوشیپ انکولوژی دهان و فک و صورت
211186	فلوشیپ بیولوژی دهان
211164	فلوشیپ بوی بد دهان
211203	فلوشیپ پروتز -ایمپلنت
211206	فلوشیپ پروتزهای ماکزیلوفیشیال
211210	فلوشیپ پریو - ایمپلنت
211205	فلوشیپ پروتزهای فک و صورت
211208	فلوشیپ پروستو ایمپلنت
211226	فلوشیپ ترومای دندانی
211240	فلوشیپ جراحی پیشرفته - ایمپلنت
211242	فلوشیپ جراحی ترومای فک و صورت
211241	فلوشیپ جراحی ترمیمی دهان و فک و صورت
211252	فلوشیپ جراحی فک و صورت کرانیوفاسیال و کودکان
211271	فلوشیپ دردهای مزمن دهانی - صورتی
211273	فلوشیپ درمان بین رشته‌ای ترمیم‌های زیبایی مبتنی بر باندینگ
211276	فلوشیپ دندانپزشکی بیمارستانی - عمومی
211277	فلوشیپ دندانپزشکی بیمارستانی - کودکان
211316	فلوشیپ سم شناسی بالینی و مسمومیتها
211380	فلوشیپ لیزر
211425	فلوشیپ بیماری صرع
211426	فلوشیپ بیماری MS
211427	فلوشیپ کاشت حلزون
211428	فلوشیپ جراحی شانه

190102	دانشجوی دکترای تخصصی اپیدمیولوژی
190106	دانشجوی دکترای تخصصی اخلاق پزشکی
190119	دانشجوی دکترای تخصصی اعضای مصنوعی
190122	دانشجوی دکترای تخصصی اقتصاد سلامت
190130	دانشجوی دکترای تخصصی انفورماتیک پزشکی
190133	دانشجوی دکترای تخصصی انگل شناسی پزشکی
190135	دانشجوی دکترای تخصصی ایمنی شناسی پزشکی
190143	دانشجوی دکترای تخصصی آمار زیستی
190145	دانشجوی دکترای تخصصی آموزش بهداشت و ارتقاء سلامت
190146	دانشجوی دکترای تخصصی آموزش پزشکی
190150	دانشجوی دکترای تخصصی بافت شناسی پزشکی
190151	دانشجوی دکترای تخصصی باکتری شناسی پزشکی
190153	دانشجوی دکترای تخصصی بهداشت باروری
190177	دانشجوی دکترای تخصصی بینایی سنجی
190184	دانشجوی دکترای تخصصی بیوشیمی بالینی
190185	دانشجوی دکترای تخصصی بیولوژی تولیدمثل
190192	دانشجوی دکترای تخصصی پرستاری
190207	دانشجوی دکترای تخصصی پروتئومیکس کاربردی
190215	دانشجوی دکترای تخصصی پزشکی مولکولی
190224	دانشجوی دکترای تخصصی تاریخ علوم پزشکی
190236	دانشجوی دکترای تخصصی توکسین‌های میکروبی
190262	دانشجوی دکترای تخصصی حشره شناسی پزشکی و مبارزه با ناقلین
190292	دانشجوی دکترای تخصصی روانشناسی بالینی
190291	دانشجوی دکترای تخصصی روانشناسی نظامی

190302	دانشجوی دکترای تخصصی زیست فناوری پزشکی - بیوتکنولوژی پزشکی
190306	دانشجوی دکترای تخصصی ژنتیک پزشکی
190308	دانشجوی دکترای تخصصی سالمند شناسی
190310	دانشجوی دکترای تخصصی سلامت در بلایا و فوریت ها
190314	دانشجوی دکترای تخصصی سلامت و رفاه اجتماعی
190319	دانشجوی دکترای تخصصی سیاست گذاری سلامت
190320	دانشجوی دکترای تخصصی سیاستهای غذا و تغذیه
190321	دانشجوی دکترای تخصصی شنوایی شناسی
190330	دانشجوی دکترای تخصصی طب سنتی ایرانی
190339	دانشجوی دکترای تخصصی علوم اعصاب
190342	دانشجوی دکترای تخصصی علوم تشریحی
190343	دانشجوی دکترای تخصصی علوم تغذیه
190346	دانشجوی دکترای تخصصی علوم سلولی کاربردی
190348	دانشجوی دکترای تخصصی علوم و صنایع غذایی - کنترل کیفی و بهداشتی
190429	دانشجوی دکترای تخصصی فارماکولوژی
190354	دانشجوی دکترای تخصصی فرآورده های بیولوژیک
190359	دانشجوی دکترای تخصصی فیزیک پزشکی
190360	دانشجوی دکترای تخصصی فیزیوتراپی
190362	دانشجوی دکترای تخصصی فیزیولوژی
190363	دانشجوی دکترای تخصصی فیزیولوژی ورزش
190364	دانشجوی دکترای تخصصی قارچ شناسی پزشکی
190367	دانشجوی دکترای تخصصی کار درمانی
190374	دانشجوی دکترای تخصصی گفتار درمانی
190383	دانشجوی دکترای تخصصی مددکاری اجتماعی

190386	دانشجوی دکترای تخصصی مدیریت اطلاعات سلامت
190388	دانشجوی دکترای تخصصی مدیریت تحقیقات و فناوری در نظام سلامت
190390	دانشجوی دکترای تخصصی مدیریت خدمات بهداشتی درمانی
190395	دانشجوی دکترای تخصصی مشاوره توانبخشی
190397	دانشجوی دکترای تخصصی مطالعات اعتیاد
190400	دانشجوی دکترای تخصصی مهندسی بافت
190401	دانشجوی دکترای تخصصی مهندسی بهداشت حرفه ای
190402	دانشجوی دکترای تخصصی مهندسی بهداشت محیط
190404	دانشجوی دکترای تخصصی مهندسی پزشکی
190405	دانشجوی دکترای تخصصی مهندسی پزشکی - بیوالکتریک
190410	دانشجوی دکترای تخصصی میکروب شناسی پزشکی
190417	دانشجوی دکترای تخصصی نانوفناوری پزشکی
190421	دانشجوی دکترای تخصصی هماتولوژی آزمایشگاهی و بانک خون
190424	دانشجوی دکترای تخصصی ویروس شناسی پزشکی
190353	دانشجوی دکترای تخصصی فارماکونوزی
190352	دانشجوی دکترای تخصصی فارماسیوتیکس
190369	دانشجوی دکترای تخصصی داروسازی هسته ای
190322	دانشجوی دکترای تخصصی شیمی دارویی
190303	دانشجوی دکترای تخصصی زیست فناوری دارویی - بیوتکنولوژی دارویی
190304	دانشجوی دکترای تخصصی زیست مواد دارویی
190315	دانشجوی دکترای تخصصی سم شناسی
190123	دانشجوی دکترای تخصصی اقتصاد و مدیریت دارو
190268	دانشجوی دکترای تخصصی داروسازی سنتی
190371	دانشجوی دکترای تخصصی کنترل دارو

190323	دانشجوی دکترای تخصصی شیمی مواد خوراکی و آشناسی پزشکی
190416	دانشجوی دکترای تخصصی نانو فناوری دارویی - نانو تکنولوژی دارویی
190311	دانشجوی دکترای تخصصی سلامت دهان و دندان پزشکی اجتماعی
190409	دانشجوی دکترای تخصصی مواد دندانی
191102	دکترای تخصصی اپیدمیولوژی
191106	دکترای تخصصی اخلاق پزشکی
191119	دکترای تخصصی اعضای مصنوعی
191122	دکترای تخصصی اقتصاد سلامت
191130	دکترای تخصصی انفورماتیک پزشکی
191133	دکترای تخصصی انگل شناسی پزشکی
191135	دکترای تخصصی ایمنی شناسی پزشکی
191143	دکترای تخصصی آمار زیستی
191145	دکترای تخصصی آموزش بهداشت و ارتقاء سلامت
191146	دکترای تخصصی آموزش پزشکی
191150	دکترای تخصصی بافت شناسی پزشکی
191151	دکترای تخصصی باکتری شناسی پزشکی
191153	دکترای تخصصی بهداشت باروری
191177	دکترای تخصصی بینایی سنجی
191184	دکترای تخصصی بیوشیمی بالینی
191185	دکترای تخصصی بیولوژی تولیدمثل
191192	دکترای تخصصی پرستاری
191207	دکترای تخصصی پروتئومیکس کاربردی
191215	دکترای تخصصی پزشکی مولکولی
191224	دکترای تخصصی تاریخ علوم پزشکی

191236	دکترای تخصصی توکسین‌های میکروبی
191262	دکترای تخصصی حشره شناسی پزشکی و مبارزه با ناقلین
191292	دکترای تخصصی روانشناسی بالینی
191291	دکترای تخصصی روانشناسی نظامی
191302	دکترای تخصصی زیست فناوری پزشکی - بیوتکنولوژی پزشکی
191306	دکترای تخصصی ژنتیک پزشکی
191308	دکترای تخصصی سالمند شناسی
191310	دکترای تخصصی سلامت در بلایا و فوریت ها
191314	دکترای تخصصی سلامت و رفاه اجتماعی
191319	دکترای تخصصی سیاست گذاری سلامت
191320	دکترای تخصصی سیاستهای غذا و تغذیه
191321	دکترای تخصصی شنوایی شناسی
191330	دکترای تخصصی طب سنتی ایرانی
191339	دکترای تخصصی علوم اعصاب
191342	دکترای تخصصی علوم تشریحی
191343	دکترای تخصصی علوم تغذیه
191346	دکترای تخصصی علوم سلولی کاربردی
191348	دکترای تخصصی علوم و صنایع غذایی - کنترل کیفی و بهداشتی
191429	دکترای تخصصی فارماکولوژی
191354	دکترای تخصصی فرآورده‌های بیولوژیک
191359	دکترای تخصصی فیزیک پزشکی
191360	دکترای تخصصی فیزیوتراپی
191362	دکترای تخصصی فیزیولوژی
191363	دکترای تخصصی فیزیولوژی ورزش

191364	دکترای تخصصی فارچ شناسی پزشکی
191367	دکترای تخصصی کار درمانی
191374	دکترای تخصصی گفتار درمانی
191383	دکترای تخصصی مددکاری اجتماعی
191386	دکترای تخصصی مدیریت اطلاعات سلامت
191388	دکترای تخصصی مدیریت تحقیقات و فناوری در نظام سلامت
191390	دکترای تخصصی مدیریت خدمات بهداشتی درمانی
191395	دکترای تخصصی مشاوره توانبخشی
191397	دکترای تخصصی مطالعات اعتیاد
191400	دکترای تخصصی مهندسی بافت
191401	دکترای تخصصی مهندسی بهداشت حرفه ای
191402	دکترای تخصصی مهندسی بهداشت محیط
191404	دکترای تخصصی مهندسی پزشکی
191405	دکترای تخصصی مهندسی پزشکی - بیوالکتریک
191410	دکترای تخصصی میکروب شناسی پزشکی
191417	دکترای تخصصی نانوفناوری پزشکی
191421	دکترای تخصصی هماتولوژی آزمایشگاهی و بانک خون
191424	دکترای تخصصی ویروس شناسی پزشکی
191353	دکترای تخصصی فارماکونوزی
191352	دکترای تخصصی فارماسیوتیکس
191369	دکترای تخصصی داروسازی هسته ای
191322	دکترای تخصصی شیمی دارویی
191303	دکترای تخصصی زیست فناوری دارویی - بیوتکنولوژی دارویی
191304	دکترای تخصصی زیست مواد دارویی

191315	دکترای تخصصی سم شناسی
191123	دکترای تخصصی اقتصاد و مدیریت دارو
191268	دکترای تخصصی داروسازی سنتی
191371	دکترای تخصصی کنترل دارو
191323	دکترای تخصصی شیمی مواد خوراکی و آشناسی پزشکی
191416	دکترای تخصصی نانو فناوری دارویی - نانو تکنولوژی دارویی
191311	دکترای تخصصی سلامت دهان و دندان پزشکی اجتماعی
191409	دکترای تخصصی مواد دندانانی
191158	دکتری تخصصی بهداشت عمومی

پیوست ۱۱ - کد بخش‌ها

سیستم کدگذاری: thritaEHR.ward

نام بخش	کد	توضیحات
آزمایشگاه	1	
آزمایشگاه غدد	1.1	
آزمایشگاه خون شناسی	1.2	
آزمایشگاه ژنتیک	1.3	
آزمایشگاه بیوشیمی	1.4	
پاتولوژی	1.5	آسیب شناسی
آزمایشگاه ایمنونوهیستوشیمی	1.6	
مراقبت های ویژه	3	
مراقبت های ویژه جنرال	3.1	
مراقبت های ویژه جراحی	3.3	
مراقبت های ویژه جراحی قلب باز	3.8	
مراقبت های ویژه جراحی اعصاب	3.4	

3.5	مراقبت‌های ویژه اطفال
3.6	بعداز مراقبت‌های ویژه
3.7	مراقبت‌های ویژه نوزادان
4	مراقبت‌های ویژه قلبی
4.1	بعداز مراقبت‌های ویژه قلبی
5	قلب و عروق
5.1	قلب زنان
5.2	قلب مردان
5.3	بازتوانی قلبی ربوی
5.4	اکوکاردیوگرافی
5.5	اکوکاردیوگرافی نوزادان
5.6	پیوند قلب
5.7	آنژیوگرافی
5.8	الکتروکاردیوگرافی
6	نوزادان
6.1	نوزادان پرخطر
7	اتاق عمل
8	تصویربرداری
8.1	ماموگرافی
8.2	سی‌تی‌اسکن
8.3	سونوگرافی داپلر، داپلر ترانس کرانیال
8.5	رادیوگرافی
9	اورژانس
9.1	اورژانس زنان و زایمان
9.2	اورژانس جراحی

9.3	اورژانس داخلی
9.4	اورژانس مسمومین
9.9	اورژانس سوختگی
9.10	اورژانس روان
10	جراحی
10.1	جراحی عمومی
10.11	جراحی فک و صورت
10.2	جراحی زنان
10.3	جراحی مردان
10.4	جراحی قلب
10.5	جراحی قلب اطفال
10.6	جراحی پلاستیک
10.7	جراحی اعصاب
10.9	جراحی عروق
10.10	جراحی اطفال
11	عفونی
12	ضایعات نخاعی
13	مسمومین
14	تالاسمی
15	کلینیک خواب
16	کلینیک درد
17.1	انکولوژی زنان
17.2	زایمان
17.3	زنان
18	نفرولوژی

نورولوژی	19	داخلی اعصاب
ارتوپدی	20	
ارتوپدی بزرگسالان	20.1	
ارتوپدی اطفال	20.2	
گچ گیری	20.3	
پوست	22	
اعصاب و روان	23	
الکتروشوک	23.3	
الکتروآنسفالوگرافی	23.1	
سایکوسوماتیک	23.2	
اطفال	24	کودکان
اطفال دختران	24.1	
اطفال پسران	24.2	
گوش و حلق و بینی	25	
شنوایی سنجی	25.1	ادیومتری
شنوایی سنجی نوزادان	25.2	
واکسیناسیون	26	
ریه	27	آسم
برونکوسکوپي	27.1	
اسپیرومتری	27.2	تست تنفس
چشم	28	
اکوگرافی چشم	28.5	IOL-MASTER (Intra Ocular Lens) ,A-SCAN,B-SCAN

97

44	غدد
45	پزشکی هسته‌ای
46	شیمی درمانی
46.1	شیمی درمانی زنان
46.2	شیمی درمانی مردان
46.3	شیمی درمانی سرپایی
46.5	شیمی درمانی کودکان
49	عینک‌سازی
50	پست‌پارتوم
51	گفتاردرمانی
53	کاردرمانی
54	روانشناسی
56	لیزر تراپی
60	لیزیک
63	داروخانه
64	دندانپزشکی
65	الکترومیوگرافی
66	داخلی
66.1	داخلی زنان
66.3	داخلی مردان
67	گوارش
67.1	آندوسکوپی
67.2	کلونوسکوپی
68	تزریقات و پانسمان
69	تجهیزات پزشکی

۱۴.۳	ذوب آهن کارمندی
۱۵	زندانیان
۱۶	مشاغل آزاد
۱۷	شهرداری
۱۸	کارت طلایی
۱۹	گلوبال بازنشستگان فولاد
۲۰	گیرنده کلیه
۲۱	معاونت درمان -مصدومین ترافیک
۲۲	موقت شهری
۲۳	نیروی انتظامی و نظامی
۲۴	هیئت پزشکی

کد	بیمه‌های تأمین اجتماعی
۲۵.۱	بیماران خاص داخلی
۲۵.۲	عادی داخلی
۲۵.۳	اعزامی
۲۵.۴	مکمل
۲۵.۵	سرپایی
۲۵.۵.۱	سرپایی خاص
۲۵.۶	بستری خاص
۲۵.۷	کارمندی
۲۵.۸	مستمری بگيران
۲۵.۸.۱	مستمری خاص

۲۵.۹	ارجاعی
۲۵.۱۰	فوتی تامین اجتماعی
۲۵.۱۱	اجتماعی بیماران خاص
۲۵.۱۲	اجتماعی گیرنده کلیه
کد	بیمه‌های خدمات درمانی
۲۶.۱	کارکنان دولت
۲۶.۲	خویش فرما
۲۶.۲.۱	خویش فرما- خاص
۲۶.۳	روستایی
۲۶.۳.۱	خدمات روستایی خاص
۲۶.۴	کارکنان بازنشسته
۲۶.۵	خدمات شهرستان خاص
۲۶.۶	خدمات تهران - خاص
۲۶.۷	خدمات حمایتی
۲۶.۷.۱	خدمات حمایتی بیماران خاص
۲۶.۷.۲	خدمات حمایتی تهران
۲۶.۷.۳	خدمات حمایتی شهرستان
۲۶.۸	خدمات درمانی گیرنده کلیه
۲۶.۹	سایر اقشار
۲۶.۹.۱	سایر اقشار- خاص
۲۶.۱۰	بستری شهری
۲۶.۱۱	بیماران پیوندی
کد	بیمه‌های کمیته امداد تهران
۲۷.۱	کمیته امداد تهران

پیوست ۱۳ - سازمان های بیمه گر

نام سازمان بیمه‌گر	شناسه سازمان
تأمین اجتماعی	۱
خدمات درمانی	۲
خدمات درمانی نیروهای مسلح	۳
کمیته امداد امام خمینی	۴
شهرداری‌ها	۵
بانک تجارت	۶
کمیساریای عالی	۷
هیئت امنای ارزی	۸

۱۳- خدمات بیمه‌ای بانک ملت توسط «بیمه‌ما» ارائه می‌شود.

۶۲	بیمه گردشگری سلامت
۶۳	بیمه سبحان
۶۴	ذغال سنگ البرز شرق
۶۵	بیمه جهاد کشاورزی
۶۶	سازمان زندان‌ها

سیستم کدگذاری: thritaEHR.Diagnosis:

اصطلاح	کد اصطلاح
MI inferior	73795002
MI inferolateral	65547006
MI posterior	233838001
MI lateral	58612006
MI anteroseptal	62695002
MI aterior	54329005
MI anterolateral	70211005

سیستم کدگذاری: thritaEHR.diagnosis.status

اصطلاح	کد اصطلاح
تشخیص اولیه	۱
تشخیص حین درمان	۲
تشخیص نهایی	۳

34	برادر رضاعی
35	خواهر رضاعی
36	داماد
37	عروس
38	نوه
39	نتیجه
4	پدر
40	برادر شوهر
41	برادر زن
42	خواهر شوهر
43	خواهر زن
44	پدر شوهر
45	مادر شوهر
46	پدر زن
47	مادر زن
5	مادر
6	برادر
7	خواهر
8	پسر
9	دختر